

4802/19 32
20.10.1936

BYGNINGSREGLEMENT

FOR

SØLLERØD KOMMUNE



1936

BYGNINGSREGLEMENT

FOR

SØLLERØD KOMMUNE



1936

INDHOLDSFORTEGNELSE:

	§	Side
I. Bygningsreglementets Virkekreds, Anvendelsesomraade og Ikrafttræden	1—3	3
II. Bygningsmyndighederne	4—6	3
III. Forretningsgangen ved Byggesagers Behandling	7—10	4
IV. Ansvar for Overtrædelse af Bygningsreglementets Bestemmelser	11—13	6
V. Betalingen for Byggesagers Behandling (Attestgebyret)	14	7
VI. Bestemmelser for Anlæg af Veje	15—19	9
VII. Bebyggelsens Forhold til Veje	20—27	12
VIII. Bebyggelsens Forhold til Nabogrund	28—36	15
IX. Bygningers Antal Beboelseslag, Højde og Tagformer	37—40	19
X. Forholdet mellem bebygget og ubebygget Areal	41—47	22
XI. Konstruktive Bestemmelser:		
A. Almindelige Bestemmelser	48—51	25
B. Fundamenter og Isolering	52—53	26
C. Murtykkelser og Muraabninger i grundmurede Bygninger	54	27
D. Brandmure	55	31
E. Skillevægge i grundmurede Bygninger	56	31
F. Ydervægge og Skillevægge i ikke grundmurede Bygninger	57	32
G. Bjælkelag, Underliggere, Gulve og Lofter	58—61	42
H. Tagværker	62	45
I. Tagkviste, Altaner og lign.	63—64	46
K. Beboelsesrum	65—68	46
L. Trapper	69	48
M. Almindelige Ildsteder (Ildsteder i Beboelsesbygn.)	70	77
N. Ildsteder til særligt Brug	78—82	57
O. Skorstene og Ventilationsrør	83—88	59
P. Tagrender, Snebrydere og Ildgitter	89—91	65
Q. Afløb	92	66
R. Klosetter og Pissoirer	93—98	66
S. Badeværelser	99	69
T. Stalde, Lader og lign.	100	70
U. Garager	101	71
V. Bagerier, Smedier og Værksteder, hvor der arbejdes med Træ	102	71
X. Fabrikker og andre Virksomheder, der kræver Bygningsmyndighedernes særlige Tilladelse	103	71
XII. Dispensationer og Tvivlsspørgsmaal samt nærværende Reglements Forhold til Brandpolitiloven	104—106	72
Sagregister		74
Bilag 1 Jvf. § 37 Omraade A og B. Holte		Kortskitse
— 2 — — C Gl. Holte		—
— 3 — — D Nærnm		—
— 4 — — E Skodsborg		—
— 5 — — F Vedbæk		—
— 6 Bygningers Afstand fra Nabogrund.		Skema

I. Bygningsreglementets Virkekreds, Anvendelsesomraade og Ikrafttræden.

§ 1.

Nærværende Bygningsreglement er gældende for Søllerød Kommune.

§ 2.

De i Reglementet indeholdte Forskrifter skal, hvor ikke andet udtrykkelig fastsættes, kun bringes til Anvendelse ved nye Bygningers Opførelse samt ved Ombygning (Forandring) af eller Tilbygning til ældre Bygninger, dog kun for saavidt Ombygningen (Forandringen) eller Tilbygningen angaar. Alle derom opstaaende Spørgsmaal afgøres endeligt af Bygningskommissionen, som ligeledes i hvert enkelt Tilfælde bestemmer, hvorvidt Genopførelse af en nedbrændt Bygning skal betragtes som Nybygning.

Ved en Bygning forstaaes enhver med Tag forsynet paa Jorden hvilende Konstruktion.

Udstykning af Ejendomme, hvorved Forhold, som er i Strid med Reglementets Bestemmelser, vil fremkomme, maa ikke finde Sted.

§ 3.

Reglementet træder i Stedet for det af Justitsministeriet den 14. Marts 1904 stadfæstede Bygningsreglement for Søllerød Kommune med senere Tillæg. Det træder i Kraft 14 Dage efter dets Stadfæstelse. Dog skal det ikke være anvendeligt paa Byggeforetagender, som inden den Tid er lovligt paabegyndt, saafremt disse Byggeforetagender har været uafbrudt fortsat.

II. Bygningsmyndighederne.

§ 4.

Bygningskommissionen bestaar af:

- a. To af Amtet paa 4 Aar valgte Medlemmer.
- b. To af Kommunalbestyrelsen ligeledes paa 4 Aar valgte Medlemmer.

- c. Formanden for Kommunens Sundhedskommission.
 d. En Bygningsinspektør, udnævnt af Amtet paa Forslag af Kommunalbestyrelsen.

Af de paa 4 Aar valgte Medlemmer, der skal være Beboere af Kommunen, gaar hvert Aar et Medlem af, skiftevis et af de af Amtet og et af de af Kommunalbestyrelsen valgte Medlemmer.

Kommissionen vælger af sin Midte hvert Aar i Januar Maaned en Formand for det kommende Aar, og ethvert Medlem er pligtig at modtage Valg som Formand. Hverken Formanden for Sundhedskommissionen eller Bygningsinspektøren kan dog vælges til Formand.

Ved Afstemninger er i Tilfælde af Stemmelighed Formandens Stemme afgørende.

§ 5.

Bygningsinspektøren er Bygningskommissionens forretningsførende Medlem. Han har at drage Omsorg for Gennemførelsen af de i dette Reglement givne Bestemmelser i Overensstemmelse med de Regler, som bliver ham foreskrevet i en af Kommissionen udfærdiget og af Amtet approberet Instruction. Anker over Bygningsinspektørens Afgørelse rettes til Bygningskommissionen.

§ 6.

Bygningsinspektørens Løn fastsættes efter Indstilling fra Bygningskommissionen af Sogneraadet med Amtets Samtykke og udredes af Kommunekassen. Sogneraadet ansætter efter Bygningskommissionens Indstilling den eventuelt fornødne Medhjælp for Bygningsinspektøren.

III. Forretningsgangen ved Byggesagers Behandling.

§ 7.

Ingen Nybygning, Ombygning eller Tilbygning — jvf. foranstaaende § 2 — maa paabegyndes, forinden Byggeforetagedet er anmeldt for Bygningsinspektøren og dennes Tilladelse dertil erhvervet. Anmeldelsen, som skal være skriftlig, skal indgives af den, som agter at lade Byggearbejdet udføre, eller paa hans Vegne af en af ham dertil befuldmægtiget, Bygningskommissionen bekendt, vederhæftig Person. Anmeldelsen skal ledsages af:

1. Situationsplan over Byggegrunden i Maalestoksforhold mindst 1 : 400, udvisende Byggegrundens Beliggenhed i Forhold til Vej samt Beliggenheden af Bygningerne (saavel eksisterende som paatænkte) i Forhold til Vej og Nabogrund angivet ved indskrevne Maal.
2. Bygningstegninger i Maalestoksforhold mindst 1 : 100,

udvisende Planer af Kælder, Stue, Etager og Facader samt de fornødne lodrette Snit.

3. Detailtegninger af særlige Konstruktioner.
4. Beskrivelse og Forklaring over det projekterede Byggeforetagede, særlig af den Maade, hvorpaa Funderingen tænkes udført, samt Beregninger af saadanne Konstruktioner, hvis tilstrækkelige Styrke alene paa denne Maade kan paavises.
5. En af en Landinspektør attesteret Beregning af bebygget og ubebygget Areal, dette dog kun forsaavidt Bygningsinspektøren anser saadant fornødent.

Det under 1. til 5. anførte Materiale skal foreligge i 2 Eksemplarer.

Tegninger, Beskrivelser og Beregninger skal underskrives af den for deres Udarbejdelse ansvarlige. Tegninger skal være vel udførte og holdbare.

Forinden Tilladelse til Arbejdets Paabegyndelse gives af Bygningsinspektøren, vil denne i fornødent Omfang yderligere have at indhente Erklæringer fra paagældende Myndigheder om:

- at Vejforholdene er ordnet i Overensstemmelse med de herom til enhver Tid gældende Regler,
- at der paa Grunden er tilstrækkeligt og godt Drikkevand, eller at Adgang hertil paa anden Maade er sikret,
- at Ordningen af Ejendommens Afløbsforhold og Retirade-forhold er godkendt — eller kan forventes godkendt.

§ 8.

Aktes Arbejdet paabegyndt straks efter Approbationen, skal dette udtrykkelig bemærkes i Anmeldelsen. I modsat Fald bliver Anmeldelse om Arbejdets Paabegyndelse at indgive 2 Dage før, Arbejdet paabegyndes. Standser Arbejdet i 2 Maaneder, skal der ligeledes ske ny Anmeldelse 2 Dage forinden, det atter paabegyndes. En Byggetilladelse er gældende eet Aar fra Approbationsdatoen at regne. Er Byggeforetagedet ikke paabegyndt inden Forløbet af den Tid, maa ny Byggetilladelse indhentes.

§ 9.

Naar Arbejdet er færdigt og med Hensyn til dets Bestemmelse tilstrækkelig udtørret, skal den byggende, forinden han tager det udførte Bygningsarbejde i Brug, indhente Bygningsinspektørens Attest for, at det er udført i Overensstemmelse med Bygningsreglementet og færdigt til Brug.

Forinden saadan Attest udstedes, vil Bygningsinspektøren i fornødent Omfang have at indhente de paagældende Myn-

digheders Erklæring om, at Afløbsforholdene er behørigt ordnede (jvf. § 7), og at Vejen er istandsat udfør Ejendommen (jvf. § 20), samt Hus No. anbragt paa Ejendomme, hvor Nummerering er paabudt.

Endvidere er Bygningsinspektøren berettiget til, hvis han skønner det fornødent, at kræve Attest fra Skorstensfejeren for, at Skorstenene er i Orden.

Saaframt den byggende maatte ønske at tage en Del af Bygningen i Brug, forinden det anmeldte Bygningsarbejde er udført i sin Helhed, kan Bygningsinspektøren, naar han har forvisset sig om, at den paagældende Del af Bygningen er udført efter den approberede Plan og i Overensstemmelse med Reglementets Bestemmelser samt tilstrækkeligt udtørret, meddele en foreløbig Tilladelse til at tage det udførte i Brug.

§ 10.

De ovenfor givne Regler skal ikke være til Hinder for, at mindre Forandringer af ældre Bygninger, saasom Flytning eller Anbringelse af Døre, Vinduer, Skillerum, smaa Kviste, der ikke kræver Udveksling, Kakkellovne og Komfurer kan udføres efter blot skriftlig Anmeldelse til Bygningsinspektøren, indeholdende alle fornødne Oplysninger, saafremt — efter Bygningsinspektørens Skøn — de paatænkte Forandringer ikke i nogen Henseende svækker Bygningens Soliditet. Skriftlig Tilladelse skal dog ogsaa i saadanne Tilfælde afventes, ligesom ogsaa Attest for det færdige Arbejde skal indhentes.

Saaframt der ved det paatænkte Bygningsarbejde kun er Tale om smaa Skure med under 20 m² Grundareal og uden Ildsted, skal Anmeldelse alene ledsages af en Tegning (i 2 Eksemplarer) udvisende Grundplanen af Bygningen og et Snit derigennem samt Bygningens Beliggenhed paa Grunden. Det skal endvidere være tilladt uden Anmeldelse at opføre midlertidige Arbejdsskure til Brug ved Bygningers Opførelse eller ved andre Anlæg (Vejarbejder og lign.), naar disse Skure fjernes ved Arbejdets Fuldførelse.

IV. Ansvar for Overtrædelser af Bygningsreglementets Bestemmelser.

§ 11.

Kommer Bygningsinspektøren til Kundskab om, at noget under dette Reglement hørende Bygningsarbejde, derunder Fundering, er paabegyndt, forinden Approbationen foreligger, giver han Bygherren direkte eller gennem Arbejdslederen Paalæg om at standse alt Arbejde.

Til Paalæggets Gennemførelse kan Politiets Bistand paakaldes.

§ 12.

Overtrædelse af Reglementet eller de i Medfør af dette givne Paabud eller Forbud straffes med Bøder. Bestaar Overtrædelsen i uforsvarlig Udførelse af et Arbejde, paahviler Strafansvaret den, som har forestaaet Udførelsen, eller den, som har udført det, eller begge tilsammen. Kan den byggende ikke opgive nogen, hvem Straffeansvaret efter foranstaaende Bestemmelse kan komme til at paahvile, drages han selv til Ansvar. Det skal ved Dommen paalægges Ejeren at rette det lovstridige ved enten at borttage eller forandre det lovstridigt udførte inden en vis bestemt Tid under Tvang af en tilstrækkelig, daglig Mulkt, medmindre Indenrigsministeriet meddeler Samtykke til, at Paastanden i saa Henseende frafalder, mod at Sagen paa anden Maade afgøres.

§ 13.

Sager angaaende Overtrædelser af dette Reglements Bestemmelser behandles som Politisager. Afgørelse af Sagen uden formelig Dom kan ikke finde Sted uden Samtykke af henholdsvis Kommunalbestyrelsen eller Bygningskommissionen, alt eftersom Sagen er rejst efter Begæring af en af disse Myndigheder.

Alle Bøder tilfalder Kommunekassen.

V. Betaling for Behandling af Byggesager og Afløbssager m. m.

§ 14.

Ved Opførelsen af nye Bygninger, Tilbygninger til eller Paabygning af eksisterende Bygninger erlægges for den første Etage

for en bebygget Grundflade af højst 20 m ²	5 Kr.
— — fra 20—50 -	15 -
— — - 50—75 -	25 -
— — - 75—100 -	35 -
— — - 100—125 -	45 -

og saaledes fremdeles 10 Kr. mere for hver paabegyndt 25 m² Grundflade. For hver yderligere Etage erlægges 50 pCt. af den foran fastsatte Afgift. Som Etage betragtes ogsaa Kælder og Tagetage, saafremt disse Etager indrettes til Beboelses- eller Værkstedrum. Er dette ikke Tilfældet, erlægges for disse Etager 25 pCt. af de for den første Etage fastsatte Afgifter, medmindre Etagehøjden er under 1,5 m, i hvilket Tilfælde intet erlægges.

Se bilag af 20/3-57

Af Lysthuse, Avlsbygninger (dog ikke Lader, se nedenfor), Skure og lignende med kun een Etage erlægges kun Halvdelen af den til det bebyggede Areal svarende Afgift, saafremt disse Bygninger ikke er indrettede til Beboelse eller til Opvarmning. For Drivhuse og Lader erlægges kun $\frac{1}{4}$ af den til fuldt Areal svarende Afgift.

For Bygningsforandringer, Indretning af Baderum, W.C.-Rum og lignende, hvortil Bygningskommissionens Tilladelse skal indhentes, erlægges en Afgift af 10 Kr. for hver Etage, hvori Forandring foretages. Ved — efter Bygningskommissionens Skøn — gennemgribende Forandringer i Bygningens Indretning erlægges Afgiften dog efter de for Nybygninger gældende Regler.

For Installation af Centralvarmeanlæg, der ikke udføres samtidig med Bygningens Opførelse, erlægges en Afgift paa 3 Kr. pr. m² Hedeflade i Kedelen (paabegyndt).

Ved Anvendelse af Bygningskonstruktioner, for hvilke Byggetilladelse nødvendiggor Gennemgang og Godkendelse af statistisk Undersøgelse eller særlig Beregning, vil de foran angivne Afgifter være at forhøje saaledes:

- a. Ved Jernbjælke- og Dragerkonstruktioner, som kun omfatter mindre Dele af hele Bygningskonstruktionen, med indtil 10 pCt. af det efter Grundfladen beregnede Grundbeløb.
- b. Ved mere gennemgribende Anvendelse af Konstruktioner af Sten, Træ eller Jern med indtil 50 pCt. af Grundbeløbet.
- c. Ved Konstruktioner af Jernbeton (udover enkelte simple Konstruktioner i ganske ringe Omfang, der beregnes efter de under a. anførte Regler) med indtil 100 pCt. af Grundbeløbet.

De nævnte Tillægsafgifter beregnes for hver Etage, hvori Konstruktionen forekommer, og stedse udfra Grundbeløbet. Tagværker af speciel Konstruktion (Træ, Jern eller Jernbeton) regnes herved som forekommet i een Etage. I Tvivlstilfælde er Bygningskommissionens Skøn afgørende for, hvorledes Tillægsafgifterne skal beregnes.

For Afløbstester fastsættes følgende Afgifter:

Ved Nyanlæg erlægges en Grundtakst paa 10 Kr. for Huse med indtil 2 Lejligheder og 2 Kr. pr. Lejlighed derudover og desuden 2 Kr. pr. W.C.

Ved Forandring af et eksisterende Anlæg er Grundtaksten 5 Kr. og 2 Kr. pr. nyt W.C.

Hvor en Bygning opføres i eller tæt ved den fastsatte Byggelinje, kan der kræves fremsendt Attest fra en Landinspektør, at Byggelinjen er rigtigt afsat.

Betalingen for Byggesagers og Afløbssagers Behandling skal erlægges, naar Arbejdet er udført og af de paagældende Myndigheder befundet at være paa forsvarlig Maade i Overensstemmelse med henholdsvis Bygningsreglement og Afløbsforskrifter. Indbetalingen sker — efter forudgaaende skriftlig Anmodning — til Kommunekassen, hvor de udfærdigede Attester samtidig udleveres forsynet med Kassererens Kvitte-
ring.

VI. Bestemmelser for Anlæg af Veje*).

§ 15.

Ingen ny Vej, hvorved i denne Forbindelse forstaas et Areal, der udlægges som Adgang til 2 eller flere særskilt matrikulerede Ejendomme, maa udlægges og befæstes, forinden Vejens Beliggenhed i Terrænet, Byggelinier, Længdeprofil, Tværprofil, Befæstelse og Afvanding er godkendt af Kommunalbestyrelsen. Vejprojekt med tilhørende Beskrivelse, givende Oplysning om de her nævnte Forhold, vil i 3 Eksemplarer være at indsende til Kommunalbestyrelsens Behandling og eventuelle Godkendelse i Henhold til nedenfor anførte Bestemmelser. Saafremt Vejanlægget ikke er paabegyndt — eller med Hensyn til Udførelsen sikret ved tinglyst Deklaration — senest 1 Aar efter, at Approbationen er givet, bortfalder denne og maa søges paany.

§ 16.

Ved Afgørelsen af, hvilke Fordringer der maa stilles til en Vej med Hensyn til Beliggenhed (Retning), Længdeprofil og Tværprofil samt Befæstelse, tages Hensyn til Vejens Betydning for Færdselen, idet samtlige Veje deles i 3 Klasser.

Klasse I omfatter alle Hovedfærdselsveje.

Klasse II omfatter alle saadanne Veje, som uden at kunne betegnes som Hovedfærdselsveje dog har Betydning for den gennemgaaende Færdsel.

Klasse III omfatter rene Beboelsesveje, d. v. saadanne, som alene eller i langt overvejende Grad tjener som Adgang for kørende og gaaende Færdsel til de ved Vejen liggende Ejendomme.

Kommunalbestyrelsen afgør, til hvilken Klasse en Vej skal regnes, og den kan, naar Forholdene forandrer sig, ogsaa forandre Vejens Klassebetegnelse.

Ved Projektering af Vejanlæg vil ved Bedømmelsen af Vejens Beliggenhed (Retning) Hensyn ikke alene være at

*) Under Veje henregnes ogsaa Gader.

tage til Forholdene paa selve det paagældende Grundstykke, men ogsaa til det hele System af Veje, som efter Forholdene paa vedkommende Sted skønnes at ville være det hensigtsmæssigste. Hensyn vil altsaa ikke alene være at tage til eksisterende Veje, men i det hele taget til, at hensigtsmæssige Vejforhold og Parceller kan tilvejebringes saavel paa det paagældende Grundstykke som paa Naboarealerne, uanset om disse maatte være beliggende i en anden Kommune. Ved fremtidige Udstykninger maa som Regel ingen Byggegrund have mindre Vejfacade end 8 m. Afvigelser fra denne Bestemmelse kan dog tillades af Kommunalbestyrelsen navnlig i Tilfælde, hvor den paagældende Grund er beliggende for Enden af en lukket Vej eller ved den udadgaaende Vejside i et Vejsving. Dog maa under ingen Omstændigheder Adgangsarealet til en Byggegrund gives mindre Bredde end 3,5 m.

Ved Deling i 2 Parceller af en ved tidligere Udstykning godkendt Grund, kan der dog til den bagest liggende Parcel udlægges et 4 m bredt Adgangsareal, naar Længden af dette ikke overstiger 50 m, og naar der paa den omhandlede Parcel tinglyses en Deklaration om, at Adgangsarealet, naar Mulighed skabes ved tilsvarende Udstykning af Nabogrunden, skal udlægges og anlægges som Vej ved Sammenlægning med Nabogrundens Adgangsareal og i Overensstemmelse med nærværende Paragraf (Klasse III).

Længdeprofilen vil være at projekttere med saa svage Stigninger som muligt under Hensyn til Terrænets Højdeforhold, Vejens Betydning for Færdselen og Adgangsforholdene til Parcellerne. For Veje i Klasse I bør Stigningen som Regel ikke være over 30 pro mille, for Veje i Klasse II ikke over 40 pro mille og for Veje i Klasse III ikke over 50 pro mille.

Længdeprofilen maa af Hensyn til Afvandingen i Almindelighed ikke have vandrette Strækninger af større Længde end 10 m, og Stigningerne maa iøvrigt ikke være mindre end 4 pro mille. Endvidere skal Vejanlæggene bl. a. med Hensyn til Kurver og Udvidelse af Kørebane i Kurver udføres i Overensstemmelse med »Dansk Ingeniørforenings Vej-Staabik« og »Regler for Udførelse af Anlæg m. v. ved Krydsning mellem Jernbaner og Veje«.

Vejbredden skal for Veje i Klasse I være 12,5 til 20 m, for Veje af ganske særlig Betydning for Færdselen dog indtil 30 m, i Klasse II 10 til 12,5 m og i Klasse III 8 til 10 m, alt efter Kommunalbestyrelsens nærmere Skøn. Saafremt en Vej i Klasse III kun giver Adgang til 4 Ejendomme eller derunder, kan Vejbredden efter Kommunalbestyrelsens nærmere Bestemmelse indskrænkes yderligere. I alle Tilfælde maa

passende Vendepladser tilvejebringes. Ved vigtigere Vejsammenskæringer kan Kommunalbestyrelsen kræve Oversigtsarealer udlagt.

Vejens Tværprofil og Befæstelse vil i hvert enkelt Tilfælde være at udføre efter et af Kommunalbestyrelsen nærmere godkendt Forslag. Sædvanligvis vil Vejen være at anlægge med Fortove ved begge Sider, adskilt fra Kørebane ved Kantsten og brolagte Rendestene. Fortovsbredden bør ved Veje med en Bredde af 10 m eller derover som Regel være mindst 2,25 m, og Kørebane maa under ingen Omstændigheder være mindre end 4,5 m. Kørebane skal som Regel befæstes med et Bundlag af Bundsten eller lign. og et Dæklag af Skærver (eventuelt Singels), som fastbanes ved Tromling og gruses. Saafremt det efter Kommunalbestyrelsens Skøn maatte være paakrævet, skal Jordbunden dækkes med et Slaggelag. Fortovene befæstes med Nøddesten eller Nødeslagger og Grus. Fra denne sidste Bestemmelse kan Kommunalbestyrelsen dog dispensere, naar særlige Forhold taler derfor. Omvendt skal Kommunalbestyrelsen være berettiget til i særlige Tilfælde at forlange bedre og varigere Befæstelse saavel af Kørebane som Gangstier end nævnt. Ved Vendepladser skal Afstanden mellem Kantstenene være mindst 14 m.

Kommunalbestyrelsen kan for Veje i Klasse I og II kræve Vejene forsynet med Cykkestier og ved Vendepladser kræve Gangstien ført helt rundt om Vendepladsens Kørebaneareal.

Vejens Afvanding skal foregaa til Grøfter eller lukkede Rørledninger efter Kommunalbestyrelsens nærmere Bestemmelse. Lukkede Ledninger kan fordres anlagt saaledes, at de paa fyldestgørende Maade kan benyttes til Afvanding af de ved Vejen beliggende Ejendomme og indgaa som Led i Afvandingsplanen for de paagældende Arealer. Foreligger en saadan ikke, kan Afvandingsprojektet fordres tilvejebragt og fremmet, om fornødent ved Vandsynsretternes Mellekomst (jvf. Lov af 28. Maj 1880 og 19. April 1907).

§ 17.

Ingen Vej, der fremtidig udlægges, maa nedlægges eller afspærres med Bomme eller paa anden Maade for den almindelige Færdsel uden Kommunalbestyrelsens Samtykke, som til enhver Tid kan tilbagekaldes.

Ejeren af en privat Vej kan ej heller modsætte sig, at denne belyses ved Kommunens Foranstaltning, eller at der i eller paa Vejen anbringes Ledninger til Ejendommens Forsyning med Gas, Vand, Elektricitet, Telefon og lign. Dog maa intet Ledningsanlæg af den nævnte Art bringes til Udførelse uden Kommunalbestyrelsens Tilladelse.

§ 18.

Kommunalbestyrelsen kan paabyde, at der gives private Veje i Kommunen Navn. Saadanne Navne skal approberes af Kommunalbestyrelsen og maa ikke senere forandres uden dennes Samtykke. Vejens Navn skal angives tydeligt ved Vejskilt, hvis Udseende skal godkendes af Kommunalbestyrelsen, og som skal vedligeholdes af den eller dem, hvem Vejens øvrige Vedligeholdelse paahviler.

Kommunalbestyrelsen kan endvidere paabyde, at Ejendommene i Kommunens tættere bebyggede Dele forsynes med Husnumre efter Kommunalbestyrelsens nærmere Bestemmelse, idet den ved Ny- eller Omnummerering kan lade Nummerplader opsætte paa Lodsejernes Bekostning. Tilsvarende Bestemmelse gælder med Hensyn til Opsætning af Plader med Angivelse af Ejendommenes Matrikulsnumre.

§ 19.

De private tilhørende Grunde og Bygninger, hvis Afstaaelse findes nødvendig til Anlæg af nye Gader og Veje eller til Udvidelse af ældre eller til Anlæg af Kloaker eller i andre almennyttige Øjemed, skal naar Kommunalbestyrelsen derpaa gør Fordring, afstaaes mod Erstatning ~~efter de hidtil gældende Regler~~. Kommunalbestyrelsen kan derhos stille et lignende Forlangende med Hensyn til Grunde og Bygninger, der vel ikke skal inddrages under de paagældende Gader og Veje eller ellers benyttes som anført, men dog er saaledes beliggende, at det maa anses at være af væsentlig Betydning at have Raadighed over dem for at kunne sikre en tilfredsstillende Ordning af Bebyggelsesforholdene ved eller mellem de Gader og Veje, om hvis Anlæg eller Udvidelse, der er Spørgsmaal. Naar Kommunalbestyrelsen gør Fordring paa Afstaaelse af en saadan Del af en Ejendom, at denne derved vilde faa mindre ubebygget Grund, end de ved Bygningernes Opførelse gældende Regler hjemlede, staar det Ejeren frit for at forlange Ejendommen overtaget af Kommunen. Spørgsmaalet om Berettigelsen af den fremsatte Fordring om Grundens Afstaaelse kan af vedkommende indstilles til Indenrigsministeriets Afgørelse.

VII. Bebyggelsens Forhold til Veje.

§ 20.

Ingen Bebyggelse maa finde Sted, medmindre Vejforholdene er i Orden. Hvad der i Tvivlstilfælde — navnlig forsaavidt angaar ældre Veje — skal forstaaes herved, afgøres af Kommunalbestyrelsen, som ligeledes bestemmer, i hvilken

Udstrækning nye — d. v. s. efter dette Reglements Ikrafttræden approberede — Veje skal være anlagt af Hensyn til den paagældende Bebyggelse.

Saa vel ved Opførelse af nye som ved Nedbrydning, Ombygning eller Hovedreparation af ældre Bygninger (som er beliggende umiddelbart ved Vej), kan Plankeværk eller anden Indhegning forlanges anbragt efter nærmere Bestemmelse af Politiet, som i det hele bestemmer, hvilke Foranstaltninger den byggende skal træffe til Forebyggelse af Ulemper for de forbigærende. Naar Indhegningen ikke længer er nødvendig, skal den straks bortfjernes, hvorhos Vejen vil være at ryddeligøre og bringe i den Stand, hvori den forefandtes, da Byggeforetagendet blev paabegyndt.

§ 21.

Blandt andet af Hensyn til eventuel Udvidelse af Vejene vil ved ethvert nyt Byggeforetagende, hvad enten dette sker paa en hidtil ubebygget Grund eller i Stedet for en ældre, nedbrudt eller nedbrændt Bygning, være at iagttage, at ingen Del af Bygningen kommer Vejen nærmere end en Linie («Byggelinien») parallel med Vejens Midtlinie og i en Afstand af 10 m fra denne. Kommunalbestyrelsen kan, hvor Forholdene taler derfor, tillade en mindre Afstand, dog ikke under 6,25 m.

Saafremt Færdselshensyn maatte medføre, at større Afstande end de nævnte anses fornødne forholdes efter Lov Nr. 275 af 28. November 1928 om Fastsættelsen af Byggelinier ved Veje og Gader. Hvad der i Tvivlstilfælde skal forstaaes ved Vejens Midtlinie afgøres for Landevejenes Vedkommende af Amdtsraadet og for andre Vejes Vedkommende af Kommunalbestyrelsen. Det Areal, som efter de her omhandlede Bestemmelser kan fremkomme mellem Vejen og Bygningen, er Ejeren pligtig til enten at indhegne eller at anlægge og vedligeholde som Fortov.

Naar en Bygning, som lægges i den saaledes bestemte mindste Afstand fra Vejen, af Kommunalbestyrelsen tillades givet den til Vejafstanden svarende Højde — jvf. § 37 — er Ejeren af den paagældende Ejendom pligtig til paa nærmere Forlangende af Kommunalbestyrelsen at afstaa det til hans Byggegrunds Vejfacade svarende Areal mellem den ældre Vejlinie og Bygningen til Vejens Udvidelse uden Erstatning. Benytter Ejeren ikke den ham tilkommende Ret til at bygge i større Højde, eller giver Udvidelsen ham ikke en saadan Ret, kan han henregne det paagældende Areal til Ejendom-

mens ubebyggede Grund i det Omfang, i hvilket det ikke udnyttes til at opnaa forøget Bygningshøjde i Forhold til den ældre Vejbredde.

§ 22.

Ved Hjørnegrunde skal de efter Reglerne i foranstaaende Paragraf bestemte Byggelinier afskæres med et Hjørne af mindst 3 m Bredde og dannende lige store Vinkler med begge Vejlinier. Andre Former af Hjørner er kun tilladt, saafremt ingen Del af Bygningen kommer udenfor den ved nysnævnte Regel bestemte Linie, udenfor hvilken det dog skal være tilladt at anbringe de i § 25 omhandlede Fremspring. Hvor Bygningens Stil og stedlige Forhold taler derfor, kan Kommunalbestyrelsen fritage for Forpligtelsen til brudte Hjørner.

Samme Bestemmelse gælder for Hjørnegrunde, naar disse forsynes med Hegn mod Vejen, hvadenten dette Hegn er det første, som anbringes, eller det træder i Stedet for et ældre Hegn.

§ 23.

Trapper maa ikke have større Fremspring for Byggelinien (Vejlinien) end 0,5 m, fra hvilken Bestemmelse Kommunalbestyrelsen (eller Amtet ved Amtsvejene) dog skal kunne dispensere, naar særlige Forhold maatte tale derfor. Saadanne Trapper maa ikke være af Træ. Trappenedgange skal være forsynede med forsvarligt Rækværk; det samme gælder Trappeopgange, hvis Bygningskommissionen anser det for nødvendigt. Trapper, der springer frem paa Vejen og ikke har Rækværk, skal være tilgængelige saavel forfra som fra Siderne. Mellem Fortovskant og Trappen skal der i Almindelighed være en Bredde paa mindst 1,75 m.

§ 24.

Det er tilladt at føre Vinduer ned under Fortovet (hvorved i denne Forbindelse forstaas et offentlig tilgængeligt Vejareal langs Bygningen) eller anbringe Vinduer under dettes Niveau, naar de omgives med en muret eller støbt Lyskasse, hvis Vægges Overside skal ligge i Plan med Fortovet. Lyskasserens Aabning maa ikke springe længere frem end 0,5 m fra Byggelinien. Lyskasser skal paa en efter Bygningsinspektørens Skøn forsvarlig Maade dækkes i Plan med Fortovet, og, saafremt Afdækningen ikke er saa tæt, at den forhindrer Nedbøren i at trænge ned i Lyskasserne, forsynes med Afløb efter de gældende Forskrifter. Foran større Vinduer kan Bygningsinspektøren forlange, at der anbringes Rækværk.

§ 25.

Karnapper, Altaner og andre lignende Fremspring ud mod Vejen maa, saafremt de naar udover Byggelinien (jvf. § 21), kun anbringes i en Højde af mindst 3 m over Fortovet, og de maa ikke have større Udladning end 1,25 m; de skal endvidere være fjernet mindst 2 m fra Nabogrund.

Sokler, Baand, Saalbænke, Pilastre og lign. arkitektoniske Led maa, saafremt de ikke er mindst 3,0 m over Fortovet, ikke have større Udladning end 12 cm fra ren Murlinie, hvilken Bestemmelse dog kun skal være gældende i Tilfælde af, at Bygningen er beliggende i den fastsatte Byggelinie.

Mindre Afvigelser fra de i denne § anførte Bestemmelser kan tillades af Bygningskommissionen, naar æstetiske Hensyn taler derfor.

§ 26.

Porte, Døre, Skodder og Vinduer, hvis Underkant ikke er hævet mindst 2,35 m over Fortovet, maa ikke indrettes til at aabne udefter, saafremt de derved kommer udover Arealer, som kan benyttes til offentlig Passage. Dog kan Vinduer, hvis Underkant er hævet mindst 1 m over Fortov, indrettes til at aabne udefter, naar Vinduet paa en af Bygningsinspektøren godkendt Maade forhindres i at aabne mere end 25 cm fra Murlinien.

Laager maa ikke aabnes ud over Fortov.

§ 27.

Enhver Grundejer er, saafremt ikke andet er hjemlet ved Overenskomst eller Hævd, pligtig at bortlede Tagvand samt andet Overfladevand fra brolagte, chausserede eller paa anden lignende Maade befæstede Grundarealer fra sin Ejendom paa en saadan Maade, at det ikke løber ud paa Vejens Grund.

VIII. Bebyggelsens Forhold til Nabogrund.

§ 28.

Ved Nabogrund forstaas i dette Reglement et til Grunden umiddelbart stødende og med andet Matr. Nr. forsynet Grundstykke eller et saadant, som i Følge sin Natur intet Matr. Nr. er tillagt.

§ 29.

Om Vandafløb gælder — svarende til det i § 27 anførte — at enhver Grundejer er pligtig at bortlede Overfladevand fra sin Ejendom paa en saadan Maade, at det ikke finder Vej til Naboens Grund (eller Bygning).

§ 30.

Naar en Grundejer enten vil nedrive en Bygning, der støder op til anden Mands Grund eller Bygning, eller opføre en ny Bygning ind mod Nabogrunden, har han mindst 14 Dage forud derom skriftligt at underrette Naboen. Denne er da pligtig til, med den nedenfor angivne Begrænsning, at træffe de Foranstaltninger, som maatte anses nødvendige til at afværge den af den tilstødende Bygnings Nedrivelse eller Opførelse muligt flydende Ulempe eller Fare for hans Ejendom, men han kan, naar disse Foranstaltninger enten aldeles ikke eller ikke uden uforholdsmæssig Bekostning kan ske paa hans egen Ejendom, fordre dem foretagne fra den tilstødende Ejendom under Udførelsen af de der paatænkte Bygningsanlæg, dog paa hans egen Bekostning. Kræver saadanne Foranstaltninger horizontale Afstivninger mod Tredjemands Ejendom, som kan finde Sted uden væsentlig Ulempe for denne, er Ejeren af samme pligtig at finde sig i saadanne. Kan Parterne ikke derom i Mindelighed enes, har Bygningsinspektøren at bestemme, hvorledes der i saa Henseende skal forholdes. Det bør herved iagttages, at den, paa hvis Grund Naboen udfører Afstivningskonstruktioner, saa lidt som muligt derved hindres i sit eget Byggeforetagende.

Vil den byggende føre Bygningens Fundamenter dybere end Fundamentet for en umiddelbart i Skellet eller i faretruende Nærhed af dette paa Nabogrunden beliggende Bygning, er han pligtig til paa forsvarlig Maade og paa sin Bekostning at undermure eller paa anden — efter Bygningsinspektørens Skøn forsvarlig — Maade at sikre Stabiliteten af en saadan Bygning, hvorhos han paa sin egen Grund og sin egen Bekostning skal træffe de yderligere Foranstaltninger, som maatte udkræves for at betrygge Naboen. Alle som Følge af disse Bestemmelser eventuelt opstaaende Spørgsmaal afgøres af Bygningsinspektøren.

Naar en Skorsten paa Naboejendommen er saaledes beliggende i eller ved Skellet mellem de to Ejendomme og af en saadan Højde, at de planlagte Bygninger vilde hindre eller forulempe dens Benyttelse, kan Naboen fordre, at de til den fornødne Forhøjelse af Skorstenen sigtende Arbejder udføres samtidigt med de øvrige Byggearbejder, imod at de dermed forbundne Udgifter afholdes af ham (Naboen).

Bygningskommissionen kan fritage den byggende for den foran omhandlede Forpligtelse med Hensyn til Sikring af Stabiliteten af Bygning paa Nabogrund, forsaavidt angaar Foranstaltninger, der efter Kommissionens Skøn udkræves som Følge af mangelfuldt Fundament, uforsvarlig Bygge- maade eller Brøstfældighed paa Nabobygningen eller andre

lignende Forhold, alt saafremt det paagældende Forhold kan lægges tidligere eller nuværende Ejere af Naboejendommen til Last, idet de paagældende Foranstaltninger i disse Tilfælde af Bygningskommissionen kan paalægges Ejeren af Naboejendommen.

§ 31.

Indenfor en Afstand af 2,00 m fra Nabogrund maa kun anbringes Lys- eller Luftaabninger, saafremt de ikke tilsteder Udsigt til Naboejendommen. Aabningerne maa ikke være over 25 cm i Firkant, og den indbyrdes Afstand mellem dem skal være mindst 2 m. Er de indrettede som Vinduer, maa disse ikke være til at aabne, men skal være forsynede med fast indsat og uigennemtrængeligt og stærkt Glas (Monierglas). Luftaabninger skal være dækkede af et Jerngitter saaledes indrettet, at Naboejendommen ikke derigennem kan overskues. Til Anbringelse af saadanne Lys- eller Luftaabninger kræves under alle Omstændigheder særlig Tilladelse af Bygningskommissionen. Naboen kan ved Tilstedeværelsen af Aabninger af den nævnte Art ikke hindres i at bygge umiddelbart til Grænsen af sin Ejendom.

Altan anlæg skal holdes mindst 2,00 m fra Nabogrund (jvf. § 25, Stk. 1).

§ 32.

Indenfor en Afstand af 3,5 m fra Nabogrund skal Bygningers Ydervægge være af Grundmur, Jernbeton eller andet af Bygningskommissionen godkendt brandfrit Materiale, dog kan Bygninger, der foruden eventuel Kælder kun indeholder Stue og Tagetage, uanset Afstanden til Nabogrund udføres af Træbindingsværk, udmuret eller beklædt med et af Bygningskommissionen godkendt brandsikkert Materiale. Denne Bestemmelse gælder ogsaa i Tilfælde, hvor en een-Etages Bygning ønskes forhøjet med en Etage af Bindingsværk, naar dette af Stabilitetshensyn iøvrigt af Bygningskommissionen anses forsvarligt. Indenfor en Afstand af 6,25 m fra Nabogrund maa Ydervægge af Træ ikke anvendes ved Bygninger med større Grundflade end 60 m² eller med mere end 1 Etage foruden Kælder og Tagetage.

Dog skal det være tilladt af hvilket somhelst Materiale, endog umiddelbart ved Skel, at opføre smaa — aabne eller lukkede — Skure og desl. — herunder ogsaa Garager —, saafremt disses Grundflade ikke er over 20 m² og deres Højde inklusive Taget ikke overstiger 3 m, dog kun saafremt Skurene hverken indeholder Ildsted eller benyttes til Latriner, i hvilket sidste Tilfælde Afstanden til Nabogrund mindst

skal være 2 m. For saavidt flere saadanne smaa Skure ønskes opført nærmere Naboskel end 3,5 m, skal Afstanden mellem Skurene mindst være 1 m. De anførte Bygningshøjder maales fra det naturlige Terræn og paa Midten af den længste Side til Tagets højeste Punkt. I Tvivlstilfælde er Bygningsinspektørens Skøn afgørende.

§ 33.

Indenfor en Afstand af 3,5 m fra Naboens Grund maa Træ eller andet brændbart Materiale ikke anvendes til Altaner, Svaler, udvendige Trapper eller overhovedet til nogen Bygningsdel udenfor Ydervæggene. Dog er det tilladt at anbringe Gesimser, Vindskeder og udvendig Træbeklædning paa Ydervægge af Grundmur, udmuret Bindingsværk eller lignende, naar saadanne Bygningsdele ikke kommer Nabogrund nærmere end 3 m. Endvidere er det uden Hensyn til Afstanden fra Nabogrund tilladt at udføre udvendige Trapper, som kun fører til Stueetagen, af Træ (jvf. dog § 23).

Lukkede Verandaer af Træ i umiddelbar Forbindelse med grundmurede Bygninger eller med Bindingsværksbygninger, hvis Bindingsværk er udfyldt eller beklædt med brandsikkert Materiale, skal ligeledes være fjernet mindst 3,5 m fra Nabogrund. Saafremt Verandaens Grundflade overstiger 16 m² eller dens Højde over Terræn (inklusive Taget) overstiger 5 m, skal den dog være fjernet mindst 6,25 m fra Nabogrund. Verandaer i Forbindelse med Træbygning regnes som en Del af Bygningen, saaledes at de i § 32 anførte Afstandsbestemmelser ogsaa kommer i Anvendelse paa Verandaer.

§ 34.

Saafremt en Bygning agtes opført med en Ydermur umiddelbart i Skellet til Nabogrunden, skal denne Ydermur opføres som Brandmur (se § 55). Endvidere skal Bygningskommissionen, saafremt en Bygning agtes opført nærmere Skellet end 2,5 m, være berettiget til at fordre, at ingen Del af Bygningen (bortset fra Kviste) imod Nabogrunden vender Tagflade eller anden Art af Mur end Brandmur. De her anførte Bestemmelser gælder ikke for de i Slutningen af § 32 omhandlede smaa Skure.

Til Anbringelse i Brandmur af Aabninger af den i § 31 omhandlede Art kræves Tilladelse af Bygningskommissionen.

Ingen Bygning maa deles i flere særskilte Ejendomme, medmindre disse adskilles ved en Brandgavl.

En Brandgavl kan — naar Bygningskommissionen anser det for forsvarligt — være fælles for 2 til hinanden stødende

Ejendomme, dog kun naar disse opføres samtidigt, og naar der derhos ved tinglyst Deklaration erhverves Sikkerhed for, at Brandmuren ikke kan borttages af nogen af Ejerne, saa længe en af Bygningerne endnu bestaar.

Naar sammenstødende Bygninger ønskes sat i midlertidig Forbindelse med hinanden, kan Bygningskommissionen give Tilladelse dertil. Er Bygningerne i saa Tilfælde adskilt ved Brandgavl, skal der i samme anbringes Jernkarm med Jerndøre eller forsvarligt jernbeslaaede Trædøre til begge Sider, som skal slutte tæt i Karmen og have en indbyrdes Afstand af mindst en Murstenslængde.

Ved Sammenlægning af Grundstykker til en enkelt Ejendom kan Bygningskommissionen tillade, at eventuelt tilstedeværende, ved Brandgavl adskilte, Bygninger sættes i Forbindelse med hinanden ved Bortfjernelse af den skillende Brandgavl, dog kun i det Omfang, som konstruktive Hensyn tillader.

§ 35.

Tage maa kun dækkes med Sten eller Metal; Bygningskommissionen kan dog tillade Anvendelse af andet Materiale, saasom Tagpap og Tagfilt, naar den anser dette tilstrækkeligt betryggende mod Brandfare.

Bygningskommissionen kan tillade Anvendelse af Træ, Spaan, Straa, Rør eller lignende letantændeligt Materiale til Tagdækning under Jagttagelse af Bestemmelserne i Lov om Brandpolitiet paa Landet af 31. Marts 1926, § 1.

§ 36.

Hvor bestaaende Bygning af anden Beskaffenhed end Mur, stampet Ler, eller Mur- og Bindingsværk med haardt Tag, eller hvis Ydervægge, herunder Gavle, er beklædt med Træ eller andet ildfængende Materiale, ligger nærmere Skel end fastsat i dette Reglement, skal den Afstand, der kræves ved Bebyggelse af Naboejendom, forøges med det manglende.

IX. Bygningernes Antal Beboelseslag, Højde og Tagformer.

§ 37.

Indenfor følgende Omraader maa opføres Bygninger med indtil 3 Etager samt Kælder, naar dennes Loft ikke er beliggende mere end 1 m over Terræn.

Bygningerne maa ikke gives større Højde end 12 m.

Holte:

- A. Et Omraade, begrænset mod Nord af Ernst Bojesensvej, mod Øst af Kongevejen, mod Syd af Stationsvej og Viaduktpassagen ved »Petersborg« og mod Vest af Nordbanen. — Indenfor en Del af dette Omraade skal de af Sogneraadet under 17/5 1933 vedtagne Byplanbestemmelser fortsat respekteres.
- B. Et Omraade omfattende:
- 1) Parceller med Facade til Kongevejen langs dennes Østside paa Strækningen fra det nordlige Skel af Matr. Nr. 2 r af Dronninggaard til Øverødvej,
 - 2) Parceller med Facade til Øverødvej langs dennes Nordside paa Strækningen fra Kongevejen til Pileallé, og 3) Parceller med Facade til Øverødvej langs dennes Sydside paa Strækningen fra Skovvej til Søvej. Paa samtlige under Pkt. B nævnte Parceller kan Tilladelse til 3 Etages Bebyggelse kun gives for den Del af Parcellerne, der ligger Hovedvejenes Midtlinier nærmere end 50 m.

Gl. Holte:

- C. Et Omraade af Kommunens Ejendom »Holtegaard«, fastsat i § 2 i Deklaration lyst d. 5/9 1935 paa samme Ejendom. De i denne Deklaration indeholdte Bestemmelser vedr. Bebyggelsen skal fortsat respekteres.

Nærum:

- D. Et Omraade af Kommunens Ejendom »Nærumgaard«, fastsat i § 2 i Deklaration lyst den 5/9 1935 paa samme Ejendom. De i denne Deklaration indeholdte Bestemmelser vedr. Bebyggelsen skal fortsat respekteres.

Skodsborg:

- E. Et Omraade begrænset mod Øst af Strandvejen, mod Syd af det sydlige Skel af Matr. Nr. 7 a af Agershvile, mod Vest af det østlige Skel af Matr. Nr. 2 f af Jægersborg Hegn og mod Nord af det nordlige Skel af Matr. Nr. 1 fm af Aggershvile.

Vedbæk:

- F. Et Omraade begrænset mod Øst af Strandvejen, mod Syd af Larsensvej, mod Vest af Jernbanevej og mod Nord af Stationsvej.

Desuden alle Parceller med Facade til Stationsvej langs dennes Nordside, idet der dog for disse Parceller gælder, at Tilladelse til 3 Etages Bebyggelse kun kan gives for den Del af Parcellerne, der ligger Stationsvejs Midtlinie nærmere end 50 m.

Udenfor de foran nævnte Omraader maa ingen Bygning opføres med mere end 2 Etager samt Kælder, naar dennes Loft ikke er beliggende mere end 1 m over Terræn, og Bygningerne maa ikke gives større Højde end 8 m.

Bygningshøjden regnes fra Byggelinien Middelkote i det ved Fortovet bestemte Plan til Overkant af Bygningens Gesims. De anførte Bestemmelser gælder uanset, om den paagældende Bygning er beliggende umiddelbart mod Vej eller længere tilbage paa Grunden.

Ved Bestemmelse af Bygningshøjder kan Kommunalbestyrelsen, hvor Terrænforhold maatte tale derfor, dispensere fra de alm. Regler.

Som Etage medregnes saavel Kælder, hvori er indrettet Butik, Værksted eller Forretningslokale, som Manzardetage samt Kvistetage med selvstændig Beboelseslejlighed. Beboelsesrum paa Loft over Manzard- eller anden Tagetage, maa under ingen Omstændigheder indrettes.

Indretning af selvstændig Kælderlejlighed er forbudt, Indretning af enkelte til stadigt Ophold for Mennesker bestemte Værelser i Kælderen er kun tilladt paa de i § 67 angivne Betingelser.

Det skal kun være tilladt at opføre Bygninger nærmere Naboskel end 2,5 m eller at sammenbygge dem til Dobbelt-huse eller Rækkehuse, naar det sker efter en af Kommunalbestyrelsen godkendt samlet Plan. Efter Kommunalbestyrelsens Indstilling kan Amtet tillade, at almenyttige offentlige eller monumentale Bygninger samt Bygninger, der tjener særlige Formaal, opføres med flere Etager eller med større Bygningshøjde, end foreskrevet for det paagældende Omraade, dog kan ingen Bygning tillades opført med mere end 5 Etager eller med mere end 17 m's Bygningshøjde.

§ 38.

Kommunalbestyrelsen skal, under Hensytagen til Udviklingen, være berettiget til med Amdsraadets Godkendelse at fastsætte nye Omraader, indenfor hvilke det kan tillades at opføre Bygninger med indtil 3 Etager.

§ 39.

Manzardetage maa kun udføres efter Kommunalbestyrelsens særlige Tilladelse.

§ 40.

Intet Tag eller nogen Del af samme maa danne en større Vinkel med den vandrette Plan end 75° , hvilken Bestemmelse dog ikke skal gælde for Bygninger, der indeholder 5 fulde Etager (jvf. § 37. Slutningen), hvor Taghældningen ikke maa overstige 45° .

Ingen Trimpelvæg maa være mere end 1,25 m høj. Tagets Totalhøjde regnet fra Tagbjælkernes Overside maa i intet Tilfælde uden Forstærkning af Bygningens Formure overstige 6,25 m. Rygningen af Halvtage maa dog højst ligge 5 m over Tagbjælkelaget.

For særlige Konstruktioner, saasom Taarntage, Shedtage, Ryttertage o. lign. kan Bygningskommissionen tillade Afvigelser fra de her anførte Bestemmelser.

X. Forholdet mellem bebygget og ubebygget Areal.

§ 41.

Ved Bebyggelse med indtil 2 Beboelseslag skal det ubebyggede Areal være lig det bebyggede, ved 3 Beboelseslag skal det ubebyggede Areal være 125 pCt. af det bebyggede Areal, ved 4 Beboelseslag 150 pCt. og ved 5 Beboelseslag 175 pCt. af det bebyggede Areal. Hvis Bygningen er af forskellig Højde (Beboelseslag), skal Ejendommens ubebyggede Areal være mindst lig Summen af de til de enkelte Bygningsdele svarende.

En Hjørnebygning kan, selv om den har mere end 2 Beboelseslag, indtage indtil Halvdelen af Byggegrunden.

Aabne Altaner kan udføres fra 1. Sal og opefter, uden at deres Areal henregnes under bebygget Areal.

§ 42.

For at kunne regnes som ubebygget skal Arealet være sammenhængende med Bygningens Grund. Dele af Grundstykket, der kun ved en Strimmel af mindre end 4 m Bredde er forbundet med selve Byggegrunden, kan ikke tages i Betragtning som ubebygget Areal, medmindre efter Bygningskommissionens Skøn særlige Omstændigheder taler derfor.

Ubebygget Areal, hvortil vender Vindue fra Værelse, Værksted eller Køkken, og som er afgrænset enten alene af Bygninger eller tillige af Skel mod Nabogrund, skal mindst være 50 m² stort og maa ikke i nogen Retning have mindre Udstrækning end 2,5 m, herfra undtages dog ubebygget Areal imellem Bygningen og Vej.

§ 43.

Indkørsler af mindst 2,5 m Bredde og 3,20 m Højde kan fordres ved Bebyggelse af hidtil ubebyggede Grunde, naar Bygningskommissionen under Hensyn til Byggegrundens Form og den Maade, hvorpaa den maa paaregnes udnyttet, anser saadant for paakrævet af Hensyn til Adgang for Sprøjter i Ildebrandstilfælde og i det hele Kørsel til de Bygninger, som enten alt er til Stede eller maa paaregnes at kunne blive opført paa Grunden.

Samme Bestemmelse skal — efter Bygningskommissionens nærmere Skøn — være gældende ved Opførelsen af nye Bygninger i Stedet for nedbrændte eller nedrevne saa vel som ved gennemgribende Forandringer af ældre Bygninger.

§ 44.

Mellem to til samme Ejendom hørende Bygninger, skal der udfør Vinduer fra Værelser, Værksted eller Køkken mindst være en Afstand, Lysafstand, lig Summen af Bygningernes Højder. Mellem en Bygning og Naboskel skal den tilsvarende Afstand mindst være lig Bygningens Højde.

Bygningskommissionen kan, hvor særlige Forhold maatte tale derfor, tillade at Afstanden mellem to til samme Ejendom hørende Bygninger reduceres til mindst 4 m med Tillæg af $\frac{1}{3}$ af Summen af de to Bygningers Højde, og at Afstanden mellem en Bygning og Naboskel reduceres til mindst 2 m med Tillæg af $\frac{1}{3}$ af Bygningens Højde, samt at Vinduer i Endegavle og i Bygningers indadgaende Hjørner anbringer i en Afstand paa mindst 2,5 m fra Naboskel.

Mellem Beboelsesbygninger og een-Etages Udhuse, i hvilket ikke indrettes Beboelsesrum, skal der udfør Vindue til Værelse, Værksted eller Køkken være en Afstand, som mindst er lig den lodrette Afstand mellem Vinduets Overkant og den modstaaende Bygnings Gesims. Dog maa Afstanden ikke være under 2 m. Mellem Vindue af den nævnte Art og Nabogrund skal der alt eftersom der paa Nabogrunden er opført eller kan forventes opført Bygninger med 2—3—4 Beboelseslag, jvf. § 37 være en mindste Afstand af henholdsvis 2,5 — 4,5 — 5,5 m.

De angivne Minimumsafstande skal være til Stede ud for ethvert Punkt af den paagældende Vinduesaabning og maales vinkelret ud fra dennes udvendige Murflade. Iøvrigt skal Bygningskommissionen, hvor særlige Omstændigheder taler derfor — f. Eks. i Tilfælde af, at det Værelse, hvori paagældende Vindue er anbragt, faar rigeligt Lys paa anden Maade — kunne tillade Afvigelser fra de anførte Bestemmelser.

§ 45.

Forhøjelse af en Bygning kan kun finde Sted, saafremt den paagældende Bygning i den Skikkelse, den vil faa ved Forhøjelsen efter ovenstaaende Regler, vilde have kunnet opføres som Nybygning. Hvor det bebyggede Areal allerede maatte være mindre end det efter §§ 41 og 42 tilstedelige, maa aldeles ingen Forhøjelse af nogen til Ejendommen hørende Bygning finde Sted.

§ 46.

Det Areal, som efter foranstaaende skal forblive ubebygget, kan af Bygningskommissionen tillades anvendt til mindre Skure og Kælderrum paa nærmere af Kommissionen fastsatte Betingelser, hvorved i alt Fald bliver at iagttage:

1) Skurenes Højde maa ikke overstige 2,5 m, og deres samlede Grundflade maa for hver enkelt Ejendom ikke overstige 5 pCt. af det ubebyggede Areal.

2) Rum under Terrænoverfladen skal overdækkes paa en Maade, der af Bygningskommissionen med Hensyn til Styrke, Brandsikkerhed, Betyggelse for den daglige Færdsel og Vandtæthed anses fyldestgørende. Overfladen af Overdækningen maa, hvor kun en Del af det ubebyggede Areal anvendes til Kælderrum, ikke lægges højere end Gaardens Overflade. I andet Tilfælde bestemmes Niveauhøjden af Bygningskommissionen.

Fra Overfladen af Overdækningen skal indrettes Vandafledning.

3) De indvundne Rum maa ikke benyttes til Opbevaring af Genstande, der udvikler ilde Lugt eller Luftarter, der er skadelige for Sundheden.

Forsænkninger i det ubebyggede Areal — saasom Lyskasser og Gange — der ikke overdækkes paa ovenanførte Maade, skal, saafremt Bygningskommissionen anser det for nødvendigt, til Betyggelse for Færdselen dækkes paa forsvarlig Maade med Jernriste eller omgives med Rækværk, hvorhos Bunden skal belægges med vandtæt Materiale og indrettes med Afløb efter de herfor gældende Forskrifter.

§ 47.

Højden af Plankeværker, Hegnsmure o. lign. mod Vej eller Torv maa ikke overstige 2,2 m.

XI. Konstruktive Bestemmelser.*A. Almindelige Bestemmelser.*

§ 48.

Paa Stedet, hvor en Bygning agtes opført, skal sædvanligvis til Ly for Arbejderne og til Opbevaring af Værktøj opføres et lukket Skur. Et forsvarligt Nødtørftshus skal anbringes paa et efter Bygningsinspektørens Skøn afsides Sted paa Grunden. Indkørselen til Byggepladsen og Kørebanen paa samme skal holdes i forsvarlig Stand og om fornødent farborgøres ved Belægning med Køresveller eller paa anden efter Politiets Skøn forsvarlig Maade. Den Del af Indkørselen, som ligger paa Vejens Grund, skal efter forud indhentet Tilladelse anlægges og vedligeholdes i Overensstemmelse med de Krav, der stilles af den paagældende Vejmyndighed.

§ 49.

Ethvert Bygningsarbejde skal udføres paa forsvarlig Maade og af gode Materialer. Hvad herved skal forstaaes, afgøres i Tvivlstilfælde af Bygningskommissionen. Stilladser, Afstivninger o. lign. skal have tilstrækkelig Styrke og anbringes af duelige og paalidelige Folk, eventuelt efter saadanne nærmere Bestemmelser, som Bygningskommissionen, om den anser det for nødvendigt, skal være berettiget til at udarbejde.

§ 50.

Anbringes der ved Opførelsen af en Bygning med mere end en enkelt Etage ikke straks Indskud i Bjælkelagene, skal disse i passende Udstrækning dækkes med solide Brædder. Navnlig skal Trappehuller tilbørligt overdækkes eller afspærreres.

§ 51.

De i dette Reglement fastsatte Forskrifter for Udførelsen af Murværk og Tømmerværk forudsætter for Murværkets Vedkommende, at det udføres af helbrændte, mindst 21,5 cm lange Mursten, formuret i Kalk- eller Cementmørtel, og for Tømmerværkets Vedkommende, at det udføres af sædvanlig godt Naaletræ. Disse Forudsætninger udelukker dog ikke Benyttelse — med Bygningskommissionens Godkendelse — af andre Materialer, saasom Granit, Sandsten, Kalksten, Beton Støbejern, Smedejern, Eg o. lign. Jern skal altid ved Overstrykning med et beskyttende Stof eller ved Indstøbning beskyttes mod Rust og skal endvidere, saafremt Bygningskommissionen skønner det paakrævet, paa en af Kommissionen godkendt Maade beskyttes mod Ilds skadelige Virkning.

Til at bruge Materialer, der ligger udenfor Reglementets Forudsætninger og Konstruktioner, der afviger fra det i Reglementet foreskrevne, kan Bygningskommissionen ikke nægte Tilladelse, naar de ikke i Styrke eller Brandsikkerhed eller i anden Henseende staar tilbage for de Materialer og Konstruktioner, som dette Reglement hjemler.

Saadanne fra det almindelige afvigende Konstruktioners tilstrækkelige Styrke skal dog paavises ved Beregning, til Grund for hvilken vil være at lægge Dansk Ingeniørforenings Normer for Husbygningskonstruktioner.

Naar Bygningskommissionen afslaar Begæring i denne Henseende eller knytter Betingelser til Tilladelsen, skal den paa Forlangende angive Grundene dertil, hvilket saavidt mulig skal ske saaledes, at der derved erholdes en Vejledning for lignende fremtidige Tilfælde.

B. Fundamenter og Isolering.

§ 52.

Enhver Bygning skal opføres paa et Fundament, som Bygningskommissionen under Hensyn til saavel Bygningens som Byggegrundens Beskaffenhed kan anse forsvarligt. Under alle Forhold skal en Bygnings Fundamenter føres ned i „frostfri“ Dybde, hvilket sædvanligvis vil sige mindst 80 cm under Jordsmonnet. Ved Beregningen af Fundamenter lægges Dansk Ingeniørforenings Normer for Husbygningskonstruktioner til Grund. Omsorg vil være at drage for, at Tryk-
ket paa Undergrunden pr. Fladeenhed af Fundamentet bliver nogenlunde ens for alle Bygningens Fundamenter (under Ydermure, Skillevægge o. s. v.).

§ 53.

I enhver ny Bygnings Fundamenter skal der under Stuebjælkelaget paa Oversiden af Sokkelen eller den Betonstøbning, som danner Understøtning for alle Bygningers Mure, mindst 15 cm over Jordlinien i Murens fulde Bredde anbringes et for Fugtighed uigennemtrængeligt Lag af et af Bygningskommissionen godkendt Materiale. Den angivne Minimumshøjde over Jordsmonnet kan, hvis særlige Forhold taler derfor, indskrænkes, dog skal i saa Tilfælde Ydermuren fra det vandstandsende Lag til en Højde af mindst 30 cm over Jordlinien beskyttes mod Fugtigheds Indtrængen fra Siden ved Cementpuds strøget med Tjære, Asfalt el. lign. eller paa anden af Bygningskommissionen godkendt Maade.

I alle Mure, som afgrænser Kælderrum, hvorved i denne Forbindelse forstaas tilgængelige Rum, hvis Gulv ligger helt

eller delvis under Jordsmonnet — skal det nævnte vandstandsende Lag anbringes i Murene i en Afstand af 5—10 cm over Kældergulvet, for Ydermurenes — og, hvis Skillevæggene danner Støtte for Jordfyld, ogsaa for disses — Vedkommende dog tillige over Jordsmonnet som ovenfor beskrevet. Murværket mellem de to isolerende Lag i Ydermurene skal paa den udvendige Side beskyttes mod Fugtigheds Indtrængen fra Siden ved Cementpuds, Asfaltering eller paa anden af Bygningskommissionen godkendt Maade. Denne Beskyttelse skal udføres med særlig Omhu, saafremt der i Kælderen agtes indrettet Opholdsrum. Hvis Væggene i Kælderen udføres af Beton, bortfalder Kravet om Isoleringslag over Kældergulvet og om udvendig Asfaltering og Puds.

I enhver til Beboelse indrettet og med Kælder forsynet Bygning skal Kældergulvet udføres af Beton eller andet tilsvarende Materiale. Har Bygningen ikke Kælder, skal Jordsmonnet belægges med Beton eller andet af Bygningskommissionen godkendt Materiale.

Danner dette Lag ikke Gulv for Værelserne i Stueetagen (jvf. § 60, Slutningen), skal Rummet under Stuegulvet, hvis Overside — medmindre Bygningskommissionen under særlige Forhold maatte dispensere derfra — skal ligge mindst 20 cm over det udvendige Terræn, ventileres til det fri ved Riste i Ydermuren i passende Antal, og anbragte saaledes, at der kommer Gennemtræk. Dog skal det være tilladt at foretage Ventilation af Luftrummet under Stuegulvet til Stueluften (i Stedet for til det fri) ved Hjælp af Kanaler i Ydermurene til Riste i Fodpanelet, af hvilke der i hvert Rum mindst skal være 4, eller paa anden lige saa god Maade. Udvendige Riste skal være mindst 10×15 cm.

C. Murtykkelser og Muraabninger i grundmurede Bygninger.

§ 54.

Udvendige Mure skal opføres af Grundmur efter følgende Regler:

Bjælkebærende Ydermure med Muraabninger — saakaldte **Formure** eller **Facademure** — skal mindst have følgende Tykkelser: i de to øverste Etager 1½ Sten, i de 2 nedenfor beliggende Etager 2 Sten og i de derefter følgende Etager 2½ Sten. I den øverste Etage kan i Stedet for 1½ Stens Mur anvendes 1½ Stens hul Mur med faste Bindere. En Kælderetage regnes i denne Forbindelse altid som en Etage. En Loftetage (d. v. s. Etagen over øverste Bjælkelag) regnes kun som Etage, naar den paagældende Murs

Højde maalt i Murens Yderside fra Loftetagens Gulvoverflade til Tagets Overside, er over 1,25 m; er Murens Højde mindre, kan dens Tykkelse indskrænkes til 1 Sten, er den nogetsteds forhøjet som muret Kvist (Frontespice), regnes Loftetagen som Etage ved Beregningen af Murtykkelserne i de under Kvisten beliggende Murdele.

Det er tilladt i Stedet for 1 Stens Mur i Loftetagen at anvende $1\frac{1}{2}$ Stens hul Mur med Traadbundere eller $1\frac{1}{2}$ Stens hul Mur med Stenbundere, det sidste dog kun, hvis Taget ikke er forsynet med Trimpel, og hvis Bygningen ikke har mere end 3 Beboelseslag. Ved enetages Bygninger med — eller uden — beboet Tagetage kan anvendes 30 cm hul Mur med Traadbundere (eller med faste Bindere) paa 30 cm Kælderfundamenter. I saadanne Bygninger kan ogsaa anvendes 1 Stens fuld Mur, men denne maa da, hvor den danner Ydervæg i Beboelsesrum, isoleres paa en af Bygningskommissionen godkendt Maade. Det er en Forudsætning for de anførte Bestemmelser, at Bygningens Etagehøjder ikke er større end 4,00 m, regnet mellem Gulvoverfladerne, at de paa den paagældende Formur hvilende Bjælkelag ikke har større Spændvidde end 6,5 m, og at Afstandene mellem Tværmurene ikke er over 10 m.

Anvendes hul Mur med faste Bindere, maa der højst være 2 Stens Afstand mellem Binderkolonnerne, anvendes hul Mur med Traadbundere, skal disse være af galvaniseret Jerntraad af mindst 4,19 mm Tykkelse (Traad Nr. 8), og de skal mindst anbringes for hvert 3. Skifte og med en indbyrdes Afstand i Skiftet af højst 50 cm. I begge Tilfælde skal fuldt udmures ud for alle tilstødende grundmurede Skillevægge, ud for Etageadskillelser og mindst 3 Skifter under Bjælkeunderkanter (Murlægten, hvis saadan findes, se nedenfor) samt omkring alle Muraabninger (ved de sidstnævnte i mindst $\frac{1}{2}$ Stens Bredde).

Hvor to paa hinanden følgende Etager har samme Murtykkelse, maa Bjælkerne over den nederste af disse Etager ikke anbringes paa en gennemgaaende Murlægte, medmindre denne udføres af Vinkel- eller T-Jern. Det skal dog ogsaa være tilladt at henlægge Bjælkerne paa 30 cm lange Egetræsklodser.

I de her omhandlede Mure tillades i alle Etager med Undtagelse af Kælderetagen 1 Stens Brystningsmur under Vinduerne. Brystningsmurens Tykkelse kan dog indskrænkes til $\frac{1}{2}$ Sten, naar Muren indvendig isoleres mod Varmegennemgang paa nærmere godkendt Maade.

Aabninger i de her omhandlede Mure maa i en Etage ikke have større samlet Bredde end 2 Tredjedel af Murens Længde og skal være fordelt i passende Forhold til de mellemliggende

Piller, der skal være mindst $2\frac{1}{2}$ Sten brede. Piller med mindre Bredde maa ikke regnes bærende og ikke medregnes i den samlede Pillebredde. En mindre samlet Pillebredde end $\frac{1}{3}$ af Murens Længde og en mindre Bredde for den enkelte Pille end $2\frac{1}{2}$ Sten kan tillades, men saavel i dette Tilfælde, som hvis Forlængelserne nedad af en Pilles lodrette Sidebegrænsninger af anden Grund ikke gennem hele Bygningen indeslutter Murværk af mindst $2\frac{1}{2}$ Stens Bredde, skal Murens manglende Modstandskraft tilvejebringes paa anden af Bygningskommissionen nærmere godkendt Maade. Forøgelse af Murens Modstandskraft (udover det angivne Minimum) kan ogsaa forlanges, hvis en Muraabning gøres bredere end 1,75 m.

Muraabninger skal efter Forholdene overdækkes med muret Stik, Murbue, Træplanker, Jernbjælker, Jernbetonbjælker el. lign. Har en Muraabning større Bredde end 1,75 m, eller virker der større Enkeltkræfter paa Overdækningen, skal dennes Bæreevne eftervises.

Bjælkebærende Ydermure uden Muraabninger — saakaldte **Bagmure** — skal mindst have følgende Tykkelser: i Loftetagen (d. v. s. Etagen over øverste Bjælkelag) 1 Sten, i de 3 paafølgende Etager $1\frac{1}{2}$ Sten og derefter 2 Sten. I Loftetagen kan uden Forøgelse af Murtykkelsen i de lavere liggende Etager anvendes 30 cm hul Mur med Traadbundere. I de nærmest 2 under Loftetagen værende Etager kan Muren udføres med 1 Stens Blændingsmure. Saafremt Bagmurens Højde i Loftetagen (maalt som ovenfor under Formure angivet) ikke er over 1,25 m, og saafremt Bygningen ikke har mere end 3 Beboelseslag, kan Muren i Etagen under Loftetagen ogsaa udføres som hul Mur med Traadbundere, dog med en Tykkelse af $1\frac{1}{2}$ Sten og afstivet ved murede Forbindelser paa passende Maade efter Bygningskommissionens nærmere Skøn. Hvor Murtykkelsen er 2 Sten, kan anvendes $1\frac{1}{2}$ Stens Blændingsmure. Pillerne mellem Blændingerne skal være mindst 2 Sten brede; selve Blændingerne maa højst være 2,25 m brede og skal holdes mindst 0,5 m fra den paagældende Etages Loft (Bjælkeunderkant). Det skal være tilladt i Stedet for $1\frac{1}{2}$ Stens Mur med Blændinger at anvende $1\frac{1}{2}$ Stens hul Mur med Stenbundere udført som ovenfor beskrevet for hule Formure. En Kælderetage regnes ogsaa her som Etage; under Jorden maa dog ikke anvendes 1 Stens Blændinger. For de anførte Bestemmelser gælder med Hensyn til Etagehøjde, Fritliggende af Bjælker og Afstand mellem Tværmure de samme Forudsætninger som for Formure.

Ikke bjælkebærende Endemure — saakaldte **Gavlmure** — skal mindst have følgende Murtykkelser: i Loftetagen (Etagen over øverste Bjælkelag) og i den derunder liggende Etage

1 Sten, i de lavere liggende Etager $1\frac{1}{2}$ Sten. I Loftetagen og i den underliggende Etage kan uden Forøgelse af Murtykkelsen nedefter anvendes $1\frac{1}{2}$ Stens Mur. Det er ligeledes tilladt i Loftetagen at anvende 30 cm hul Mur med Traadbindere. Hvis Murtykkelsen i Loftetagen kun er 1 Stens Mur eller 30 cm hul Mur med Traadbindere, er det tilladt i den underliggende Etage at anvende 30 cm hul Mur med Traadbindere. Iøvrigt er det i alle Tilfælde tilladt i Loftetagen og de to nærmest liggende lavere Etager at anvende $1\frac{1}{2}$ Stens Mur med 1 Stens Blændinger, om hvilke gælder det samme som for Blændingsmure i Bagmure, dog skal Blændingerne her kun holdes mindst 0,3 m fra Etagens Loft (Bjælkeunderkant). I Blændingsnicherne maa Vinduer ikke anbringes. I Stedet for $1\frac{1}{2}$ Stens Mur med Blændinger kan anvendes $1\frac{1}{2}$ Stens hul Mur med Stenbindere, for hvilke gælder det ovenfor under Formure anførte. En Kælderetage regnes som Etage; under Jorden maa dog ikke anvendes Blændinger. Det er en Forudsætning for de anførte Bestemmelser, at Etagehøjden højst er 4 m og Afstanden mellem de afstivede Tværmure højst 8 m.

Hvis en Endemur er bjælkebærende, dimensioneres den efter de for bjælkebærende Ydermure anførte Bestemmelser, dog kun for de Etagers Vedkommende, som ligger lavere end det øverste af det Bjælkelag, der hviler paa Muren.

Saafernt de ovenfor opstillede Forudsætninger for Bestemmelser af Murtykkelser i Formure, Bagmure og Gavlmure ikke er til Stede, fastsættes Murtykkelsen i hvert enkelt Tilfælde af Bygningskommissionen.

Ydermure, der begrænser Trapperum, kan i Almindelighed opføres efter de for Gavlmure anførte Bestemmelser, idet der dog for hver Etage, hvis Bygningskommissionen anser det for nødvendigt, skal anbringes Jernankre over Muraabningerne. Bygningskommissionen skal desuden være berettiget til at forlange murede Hjørneforstærkninger.

Ydermure af ringe Udstrækning og kortere Murpartier, der ved Enderne er afstivet af solide Tværmure, kan af Bygningskommissionen tillades udført med mindre Murtykkelse end fastsat ved de foregaaende Bestemmelser. Dette gælder for Bag- og Gavlmures Vedkommende ligeledes, hvis en ny Etage ønskes paaført en ældre Bygning.

Karnapmure skal understøttes for hver Etage og kan da tillades opført af 1 Stens Mur. Murene om karnapliggende Udbygninger, der opføres fra Grunden, skal, saafremt de ikke udføres efter Bestemmelserne for Karnapmure, som Regel udføres efter Bestemmelserne for Formure.

D. Brandmure (jvf. § 34).

§ 55.

Ydre Brandmure skal mindst have de Tykkelser, som fremgaar af Bestemmelserne for Bagmure og Gavlmure i foranstaaende § 54. Brandmure maa dog ikke udføres som hule Mure. Ydersiden skal, forsaavidt den er udsat for Vejrligets umiddelbare Paavirkning, være fuget eller berappet med Kalk eller Cementmørtel.

En Brandmur skal overalt række mindst 20 cm op over Taget, dog skal Bygningskommissionen, naar særlige (skønhedsmæssige) Forhold taler derfor (f. Eks. ved saakaldte Rækkehuse) kunne tillade, at Brandkammen erstattes med en paa Muren hvilende Jernbetonplade, som følger Tagets indvendige Flade i en Bredde af 0,6 m regnet fra Murens Inderside. Pladen skal have en Tykkelse af mindst 10 cm, regnet fra Tagets Underside. Taglægterne skal løbe stumt af mod Kanten af Pladen, langs hvis Overside de erstattes med indstøbte til Lægterne forbundne Jernskinner.

I Brandmure, som er fælles for to Bygninger, skal der mindst være $\frac{1}{2}$ Stens Murværk mellem de to ved Muren adskilte Bygningers Træværk.

E. Skillevægge i grundmurede Bygninger.

§ 56.

Bjælkebærende Skillevægge samt Trappeskillevægge og Skillevægge mellem forskellige Beboelseslejligheder i en grundmuret Bygning skal være af Grundmur.

Murtykkelsen i saadanne **bærende** gennem flere Etager gaaende **Skillevægge** kan i Loftetagen og den derefter følgende Etage være $\frac{1}{2}$ Sten; i den underliggende Etage skal Murtykkelsen mindst være $\frac{3}{4}$ Sten og derefter mindst 1 Sten. I enetages Bygninger kan Hovedskillerummet (saavel i Kælder som Stue- og Tagetage) udføres med $\frac{1}{2}$ Stens Tykkelse paa mindst 30 cm Fundamenter.

Ikke bjælkebærende, men gennem flere Etager gaaende Skillevægge (Tværskillevægge) af Grundmur kan i de 3 øverste af de Etager, hvori saadanne Skillevægge findes, udføres af $\frac{1}{2}$ Stens Mur, i den underliggende Etage skal Tykkelsen mindst være $\frac{3}{4}$ Sten og derefter mindst 1 Sten.

Skillevægge, som i Kælderen danner Støttemur for Jordfyld, skal mindst være $1\frac{1}{2}$ Stens Mur eller mindst 30 cm Betonstøbning.

De anførte Bestemmelser er kun gældende i Tilfælde af, at de i § 54 anførte Forudsætninger med Hensyn til Etage-

højde, fritliggende af Bjælker og Afstand mellem afstivende Mure er opfyldt. Er dette ikke Tilfældet, fastsættes mindst tilladelige Murtykkelse af Bygningskommissionen.

Selvbærende Skillevægge, der ikke adskiller Beboelseslejligheder og ikke vender ud imod Trappegang, kan udføres af Planker, dobbelte Brædder, Rabitz, Monier, Gipsplader eller andet af Bygningskommissionen godkendt Materiale. Tykkelsen skal være mindst 5 cm, og er Skillevæggen af Træ, skal den uden for denne Tykkelse have Kalkpuds paa begge Sider. Saafremt Skillevæggen ikke begrænser Opholdsrum, kan den dog udføres som enkelt Bræddevæg uden Kalkpuds eller af Lægter.

F. Ydervægge og Skillevægge i ikke grundmurede Bygninger.

§ 57.

Naar en Bygning under Iagttagelse af Bestemmelserne i § 32 opføres med Træ som bærende Del af Konstruktionen (Bindingsværk), maa Bygningen foruden Kælder kun opføres med indtil 2 Beboelseslag. Den bærende Konstruktion skal udføres af mindst 10×10 cm (4"×4") Træ, og iøvrigt have en efter Bygningskommissionens Skøn tilstrækkelig Stabilitet og Bæreevne. Hvis Kommissionen anser det for paakrævet, skal en Beregning af Konstruktionen fremsendes til nærmere Godkendelse.

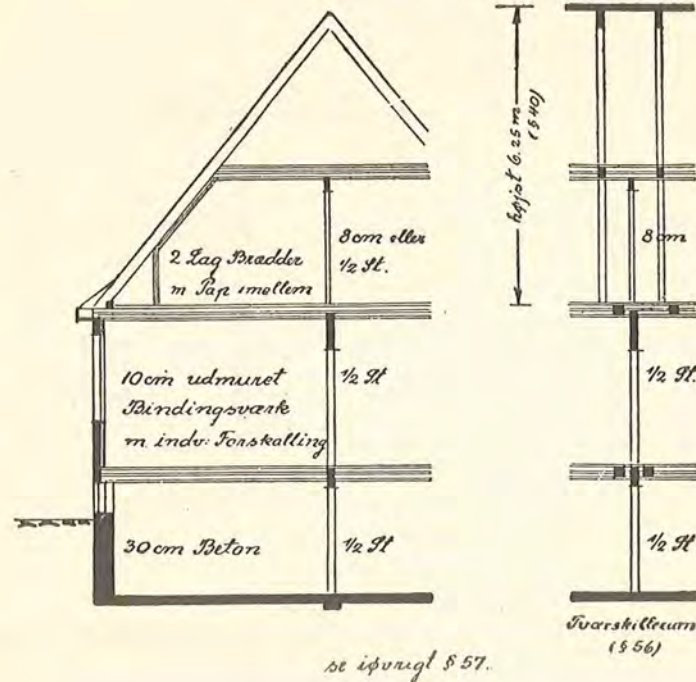
Kældermure skal udføres som for grundmurede Bygninger angivet, idet dog Tykkelsen vil kunne indskrænkes til et af Bygningskommissionen godkendt Mindstemaal sædvanligvis ikke under 20 cm.

Ydervæggene kan iøvrigt udføres ved Udmuring af Træbindingsværket, eller ved Træbeklædning. Saafremt Bygningen ved at være indrettet til Opvarmning er tjenlig til Helårsbeboelse, skal Ydervægge i alle de nævnte Tilfælde paa en af Bygningskommissionen nærmere godkendt Maade gøres tætte og lune.

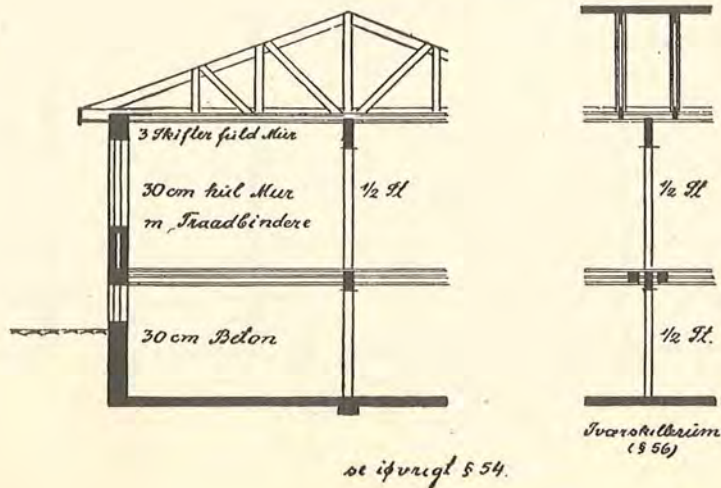
Skillevægge i Bygninger af den her omhandlede Art skal enten udføres som Skillevægge i grundmurede Bygninger eller som en af Bygningskommissionen godkendt Trækonstruktion.

Bræddeskillevæggene kan efter Bygningskommissionens særlige Tilladelse udføres uden Puds, saafremt Ydervæggene ikke er forsynet hermed.

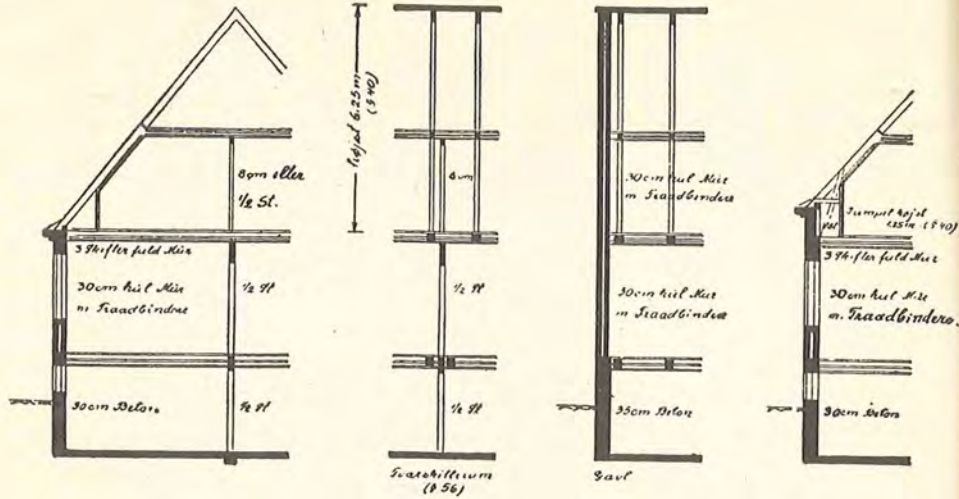
Plan 1.



Plan 2.

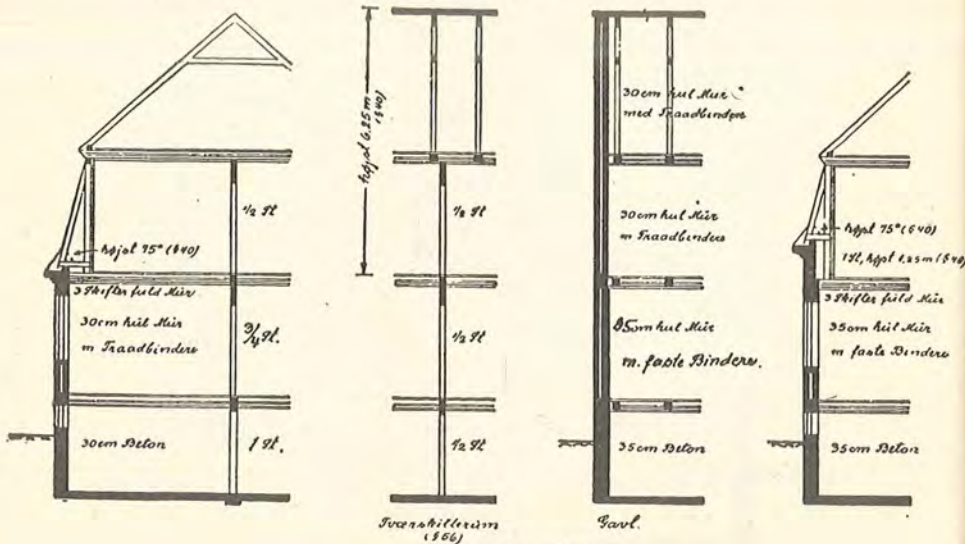


Plan 3



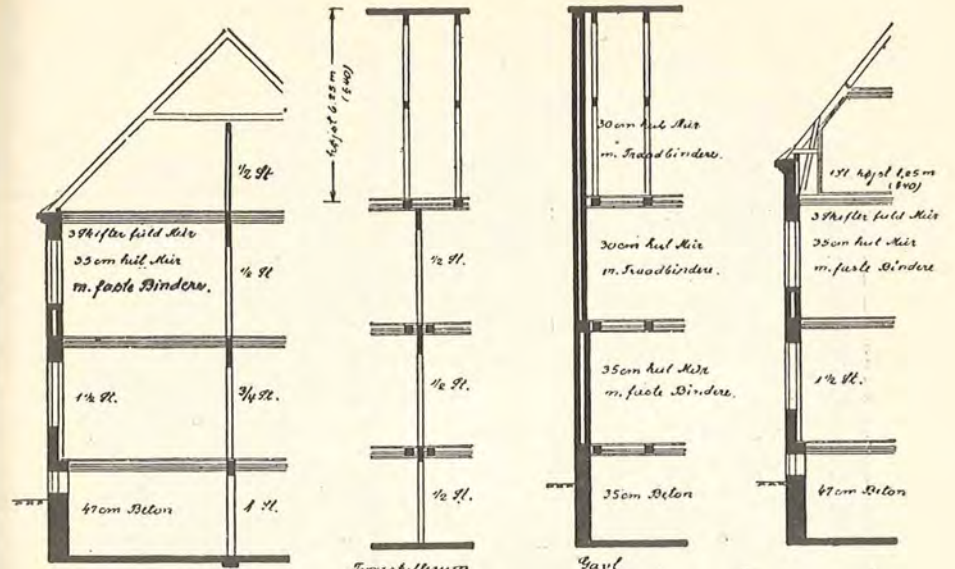
se idvrigt 554

Plan 4



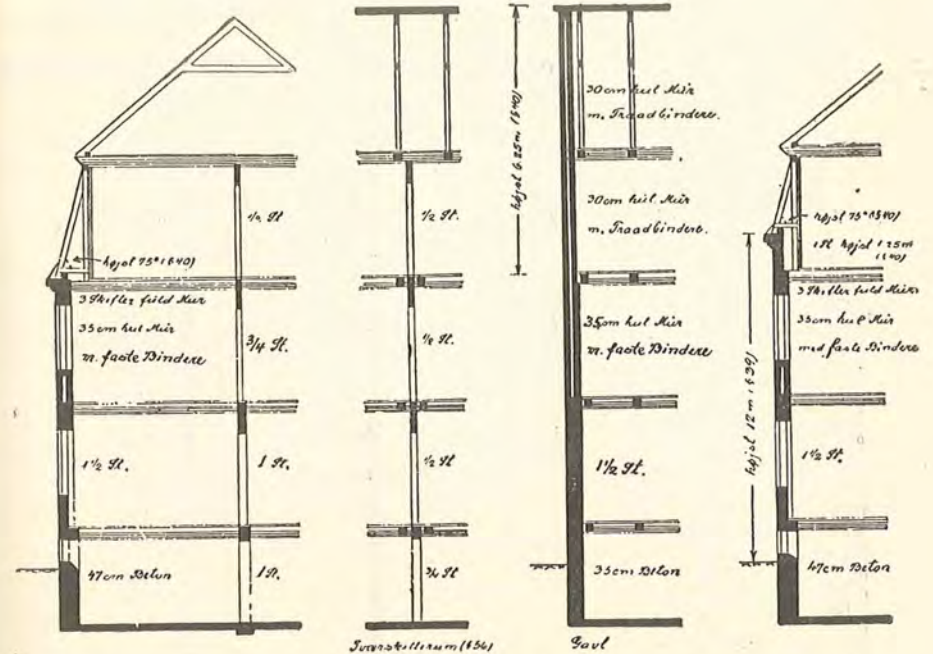
se idvrigt 554

Plan 5

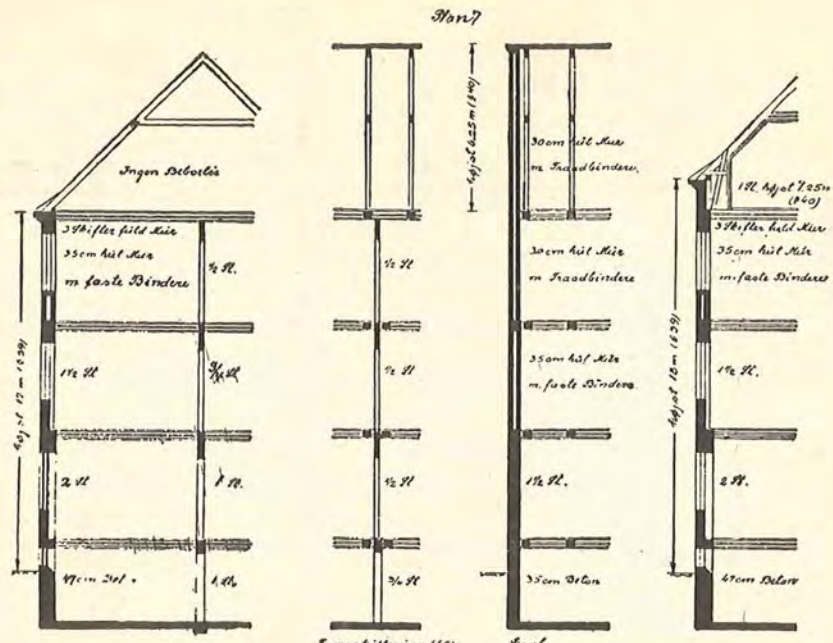


se idvrigt 554

Plan 6



se idvrigt 554



Sørensen (1876)

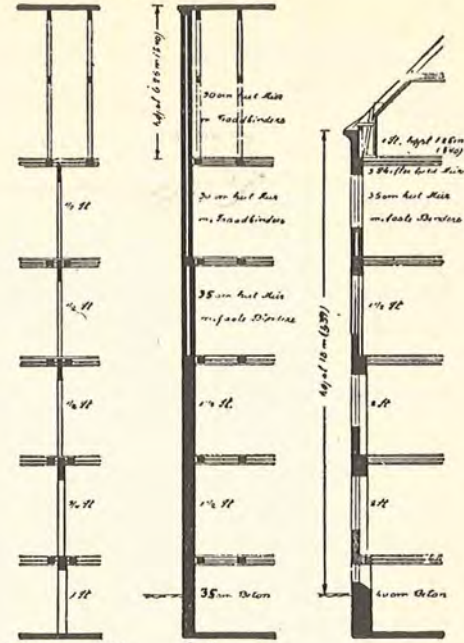
Faul

se tegning 854

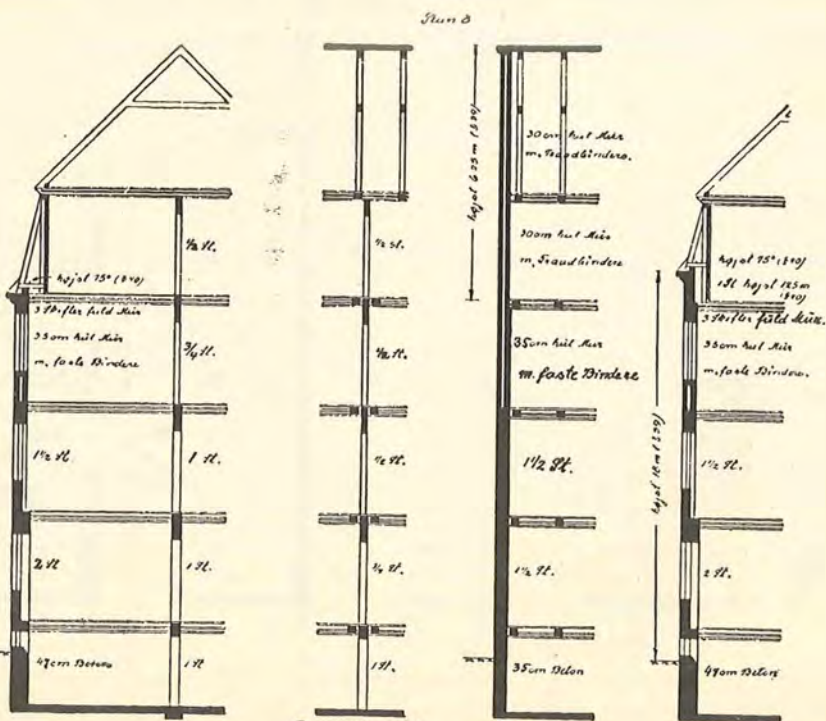


Sørensen (1876)

Plan 9



se tegning 854

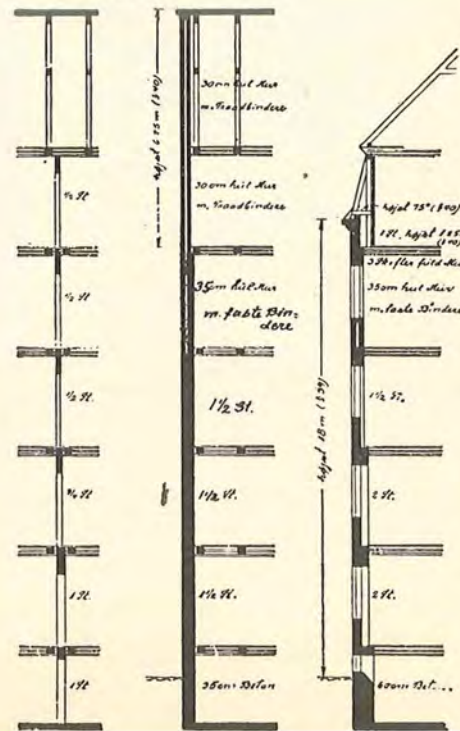


Sørensen (1876)

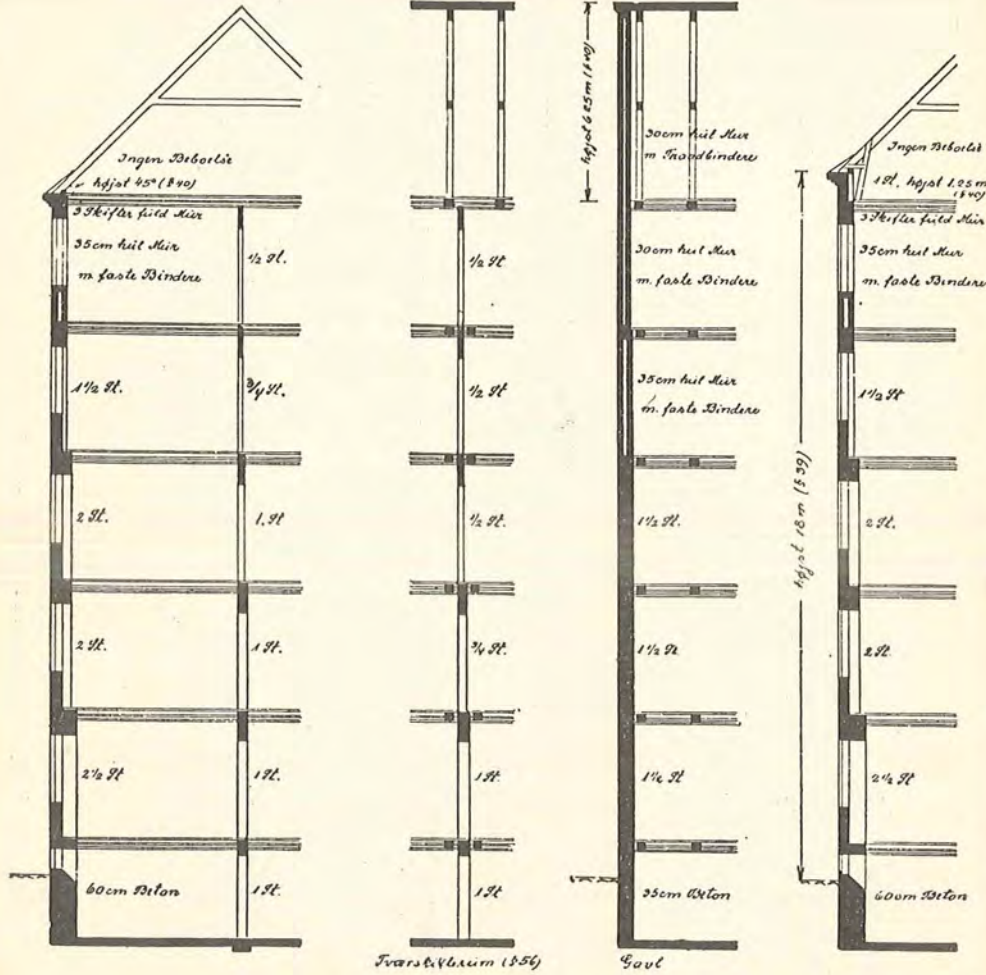
Faul



Plan 10

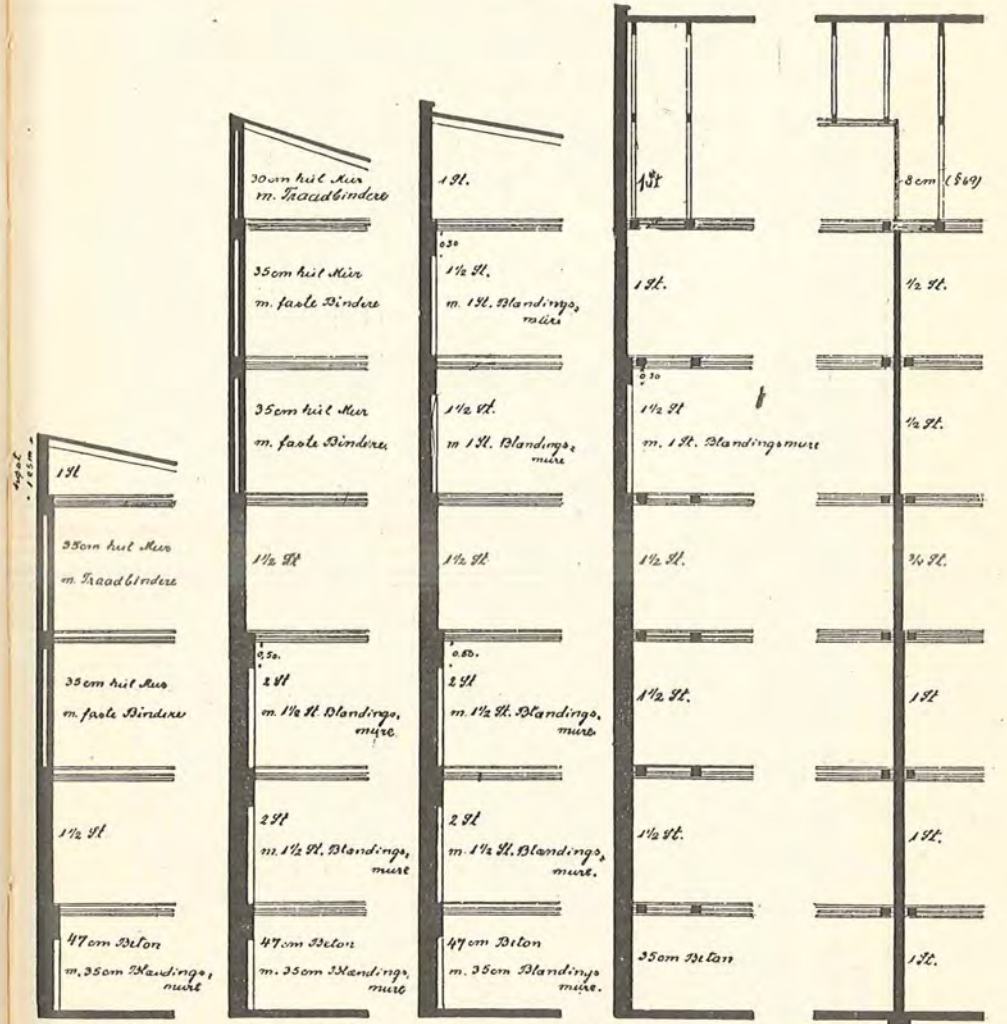


Plan 11.



se i parigt 854

Plan 12.



Dagmin (854)
hvis 3 Ribbetag.

Bugmin (855)

Dagmin.

Brand mur (855)
Gavl.

Tropper min.
(856)

Murtykkelser:							
Facademure: § 54							
§ 49	Trimpel max:		1,25 m		1,25 m ¹⁾	¹⁾ Højde fra Terræn: højst 12 m (§ 37)	
	Loft		1 Sten		²⁾ 1 Sten	²⁾ Ingen Beboelse	
	2. Sal	1 Stens Brystningsmur		35 cm hul T — » M	35 cm hul M	T = med Traadbindere M = » Stenbindere	
	1. Sal			35 cm hul T — » M	1½ Sten	1½ Sten	
	Stue		35 cm hul T	35 cm hul M	1½ Sten	2 Sten	2 Sten
	Kælder		30 cm	35 cm	2 Sten	2 Sten	2 Sten
Trimpel, højst			1,25 m		1,25 m ¹⁾	¹⁾ Højde over Terræn: højst 18 m (§ 37)	
Loft		1 Sten		²⁾ 1 Sten	²⁾ Ingen Beboelse		
4. Sal	1 Stens Brystningsmur		35 cm hul M	35 cm hul M			
3. Sal		35 cm hul M	35 cm hul M	1½ Sten	1½ Sten		
2. Sal		1½ Sten	1½ Sten	2 Sten	2 Sten		
1. Sal		2 Sten	2 Sten	2 Sten	2 Sten		
Stue		2 Sten	2 Sten	2½ Sten	2½ Sten		
Kælder		2½ Sten	2½ Sten	2½ Sten	2½ Sten		

40

§ 40		Bagmure (§ 54)	Gavlmure (§ 54)	Brandmure (§ 55)	Trappemure (§ 54)	Trapper og Hovedskillerum (§ 56 & § 69)	Tværskillerum (§ 56)
	Loft	1 Sten eller 30 cm hul	1 Sten	som Bags eller Gavlmure	som Gaylmure med Jernankre og	8 cm (§ 69) 1½ Sten	1½ Sten
	4. Sal	Blaendingsbredde 2,25 m, fra Loft:	1½ Sten m. Bl. eller 35 cm hul M	1 Sten	dog ikke hul Mur og med 20 cm Kam	ev. Hjørneforstærkninger	1½ Sten
	3. Sal		1½ Sten m. Bl. eller 35 cm hul M	1½ Sten m. Bl.			¾ Sten
	2. Sal		1½ Sten	1½ Sten			1 Sten
	1. Sal		2 Sten m. Bl.	1½ Sten			1 Sten
	Stue		2 Sten m. Bl.	1½ Sten			1 Sten
	Kælder ³⁾		2 Sten m. 1½ Bl.	1½ Sten			1 Sten
	³⁾ kun 1½ Stens Blændingsmur						
	Loft	højst 1,25 m 1 Sten	30 cm hul eller 1½ Sten m. Bl.			1½ Sten	
	4. Sal		30 cm hul eller 1½ Sten m. Bl.				
	3. Sal		1½ Sten m. Bl. eller 35 cm hul				
	2. Sal	35 cm hul T	1½ Sten				
	1. Sal	35 cm hul M eller 1½ Sten m. Bl.	1½ Sten				
	Stue	1½ Sten	1½ Sten			1½ Sten	
	Kælder	2 Sten m. 1½ Bl.	1½ Sten			1½ Sten	

41

G. Bjælkelag, Underliggere, Gulve og Løfter.

§ 58.

Saafernt Bjælkerne eller Underliggerne i en Bygning udføres af Træ, skal de, saafremt de danner Understøtning for Gulve i Boliger, Kontorer, mindre Butiker og mindre Værksteder, alt efter Fritliggendet, mindst have de i følgende Tabel angivne Dimensioner (Bredde b, Højde h):

(Bredde b, Højde h):

	Fritliggende	Dimensioner		Svensk Handels-	
		cm		maal i Tommer	
Underliggere.		b	h	b	h
til og med	1,6 m	$6\frac{1}{2}$	$12\frac{1}{2}$	$2\frac{1}{2}$	5
fra	1,6 til 2,0	10	$12\frac{1}{2}$	4	5
»	2,0 » 2,2	$12\frac{1}{2}$	$12\frac{1}{2}$	5	5
»	2,2 » 2,6	$12\frac{1}{2}$	15	5	6

Bjælker.

til og med	2,9	15	15	6	6
fra	2,9 til 3,3	15	$17\frac{1}{2}$	6	7
»	3,3 » 3,6	$17\frac{1}{2}$	$17\frac{1}{2}$	7	7
»	3,6 » 4,1	$17\frac{1}{2}$	20	7	8
»	4,1 » 4,4	20	20	8	8
»	4,4 » 4,9	20	$22\frac{1}{2}$	8	9
»	4,9 » 5,2	$22\frac{1}{2}$	$22\frac{1}{2}$	9	9
»	5,2 » 5,7	$22\frac{1}{2}$	25	9	10
»	5,7 » 6,0	25	25	10	10
»	6,0 » 6,5	25	$27\frac{1}{2}$	10	11
»	6,5 » 6,8	$27\frac{1}{2}$	$27\frac{1}{2}$	11	11

Der kan ogsaa vælges andre rektangulære Tværnsnit, naar Bredden deri er mindst halvt saa stor som Højden, og Tværnsnittet har vundet i det mindste halvt saa meget i Højden, som det har mistet i Bredden.

Bjælker, hvis Bredde er mindre end 10 cm, maa ikke anvendes i almindelige Træ-Bjælkelag. Træ, hvis Tværnsnit er mindre end 15×15 cm maa kun anvendes til saakaldte „Underliggere“ — d. v. s. Bjælker i et Stuebælkelag, hvorunder der ikke er Kælder, og hvor Højden fra det Jordsmonnet dækkende Lag til Underliggerne (jvf. § 53 næstsidsste Stk.) ikke overstiger 1,00 m. Piller, som understøtter Underliggere skal indtil fri Højde af 0,75 m være 1 Sten \times 1 Sten; er Højden større, skal Pillerne forneden mindst være $1\frac{1}{2} \times 1\frac{1}{2}$ Sten. I Pillerne indlægges Isoleringsslag som angivet under Fundamenter (§ 53). Tømmeret skal være af saa god Be-

hugning, at et Tværnsnit paa Midten af Længden er saavidt fuldkantet, at Bomkanten her ikke overstiger 2,5 cm.

Bjælkerens Middelfastand fra Midte til Midte maa ikke være over 0,95 m og Afstanden intet Sted over 1,05 m.

Nedskæring i Bjælker for elektriske Ledninger og lignende maa ikke finde Sted i større Afstand fra Understøttelses-punkterne end $\frac{1}{3}$ af Fritliggendet, og Nedskæringer maa ikke være dybere end 2,0 cm.

Gennemboringer for lodrette Ledninger maa kun ske umiddelbart ved Understøtningerne. Dog kan Bjælker langs gennemgaaende, bærende Skillevægge ogsaa gennembøres andet Sted, hvis de er af Heltømmer. Gennemboringen maa dog i intet Tilfælde borttage mere end en Trediedel af Tværnsnittet.

Bjælkeender i Mur skal omgives af tørre Sten eller et Materiale, som hindrer Murfugtigheden i at trænge ind i Bjælkeenderne, der yderligere vil være at beskytte mod Fugtigheds skadelige Indvirkning ved Bestrygning med en dertil egnet Imprægneringsvædske. Alle langs Mure liggende Bjælker behandles paa lignende Maade og lægges mindst 6 cm fra Murens Inderside, idet Mellemrummet lukkes med et udkræget Murstensskifte.

Ved Udvekslinger maa der baade for Bjælkers og Veksleres Vedkommende tages fornødent Hensyn til de paa samme faldende Belastninger og til Svækkelse paa Grund af Tap-huller.

For Tag-Bjælkelag, hvor Tagrummene ikke benyttes, kan Bygningskommissionen tillade passende Formindskelse af de i Tabellen anførte Dimensioner.

Halvtømmer er det kun tilladt at benytte til korte Veksler (Trimpler) o. lign. samt ved Skillevægge i Tilfælde af, at Afstanden til nærmeste Bjælke (fra Midte til Midte) højst bliver 0,5 m.

Mindst Trediedelen af Antallet af Bjælkerne i hvert Bjælkelag, dog ikke Kælderbjælkelaget, skal forsynes med et forsvarligt Anker i hver Ende, saaledes at disse Ankres Afstand ikke overstiger 3 m.

Denne Afstand vil ogsaa være at iagttage ved Gavlmurens Befæstelse med Ankre til den langs Muren liggende Bjælke. De med Ankre forsynede Bjælker skal være gennemgaaende.

I Bjælkelag under og over Beboelsesrum samt mellem Underliggere skal indskydes en Flade af overalt tætsluttende Brædder med en Tykkelse af mindst 2,5 cm. Paa dette „Indskud“ skal der anbringes et mindst 5 cm tykt Lag af Ler eller andet isolerende, af Bygningskommissionen godkendt brandfrit Materiale. Gulvet maa ikke paalægges, forinden Indskudsmaterialet er tørt.

Ved Underliggere skal der, naar Ventilationen af Rummet sker til det fri (jfr. § 53), drages Omsorg for Tæthed langs Ydermuren ved Indlægning af Tagpap, som hviler paa Indskudsbrædderne og Bjælkerne og gaar ind i Ydermuren, idet det føres henholdsvis ca. 25 cm ind under Isolationslaget og ca. 10 cm ind i Murværket.

Hvis Bjælkerne kun er 17,5 cm tykke — eller smallere — maa Brædderne ikke indskydes i en Not i Bjælkerne, men skal hvile paa Lægter fastgjort til Bjælkerne.

Bygningskommissionen skal — hvor særlige Forhold taler derfor — være berettiget til i Stedet for Indskud at tillade, at Gulvene udføres af to Lag Brædder med mindst 2 mm Asbest imellem eller paa anden godkendt Maade.

Mellem Underliggerne for Gulv i Stueetager, hvorunder der ikke findes Kælder, kan Indskuddet bortfalde, naar Underliggerne er højst 1 m over Betongulvet og Luftforbindelse (Ventilation) tilvejebringes mellem Rummet under og over Gulvet, (jvf. § 53).

§ 59.

Saafernt et Bjælkelag agtes udført ved Anvendelse af **Jernbjælker** eller **Jernbeton**, skal en Beregning af Bæreevnen indsendes til Bygningskommissionens Godkendelse. Som Grundlag for Beregningen vil være at benytte Dansk Ingeniørforenings Normer for Beregning af Husbygningkonstruktioner.

For Jernbjælkernes Afstand samt Forsyning med Ankre gælder samme Regler som for Træbjælker.

§ 60.

Gulve kan udføres af Sten (Beton) eller Træ. Stengulve skal, saafremt de ikke hviler direkte paa Jorden, understøttes af Jernbjælkelag eller Jernbeton.

Gulve i Badeværelser, Kloset- og Vaskerum skal være uigennemtrængelige for Vand og maa i nye Bygninger (eller Tilbygninger) ikke hvile direkte paa Bjælker af Træ. Dog kan Gulve i Badeværelser, Klosetrum og Vaskerum i gamle Bygninger af Bygningskommissionen tillades udført af uigennemtrængeligt Materiale, der hviler direkte paa Bjælker af Træ.

Trægulve skal være af pløjede Brædder og i færdig Tilstand have en Tykkelse paa mindst 3 cm. Hvis et Bjælkelag, som kun indgaar i den øvre Begrænsning for Beboelsesrum (f. Eks. Hanebjælkelaget) forsynes med Gulv, kan dette udføres af 2,5 cm ru, pløjede Brædder.

Saafernt Betongulve i Kældere (jfr. § 53) agtes dækket af Træ, skal dette Trædække udføres som almindeligt Gulv

hvilende paa Underliggere hævet mindst 5 cm over Betongulvet. Der skal derhos sørges for Ventilation som angivet i § 53, Slutningen.

§ 61.

Lofter maa ikke udføres af Papir, Lærred eller lignende brandfarligt Materiale udspændt under eller mellem Bjælkerne. I Rum indrettet til Opvarmning, skal Loftet, hvis Eta-gaadskillelsen er af ikke brandfrit Materiale og Højden til Loftet under 3 m røres og pudses. I Bygninger for een Familie og i centralopvarmede Huse kan Bygningskommissionen dog dispensere fra denne Bestemmelse.

H. Tagværker.

§ 62.

Naar et Tag dækkes med *Teglsten*, Skifer eller andet lige saa tungt Materiale, skal Tagtømmeret mindst have de i følgende Tabel angivne Dimensioner (Bredde b, Højde h):

	Fritliggende (maalt paa vandret Plan)	Dimensioner cm		Dimensioner Svensk Handels maal i Tommer	
		b	h	b	h
til og med	2,4 m.....	10	× 10	4	× 4
fra 2,4 m til	3,0 ».....	10	× 12 ¹ / ₂	4	× 5
» 3,0 » »	3,3 ».....	12 ¹ / ₂	× 12 ¹ / ₂	5	× 5
» 3,3 » »	3,9 ».....	12 ¹ / ₂	× 15	5	× 6
» 3,9 » »	4,2 ».....	15	× 15	6	× 6
» 4,2 » »	4,8 ».....	15	× 17 ¹ / ₂	6	× 7
» 4,8 » »	5,1 ».....	17 ¹ / ₂	× 17 ¹ / ₂	7	× 7
» 5,1 » »	5,7 ».....	17 ¹ / ₂	× 20	7	× 8
» 5,7 » »	6,0 ».....	20	× 20	8	× 8

Er Taget dækket med *Tagpap*, *Zink*, *Asbestplader* el. lign., kan det i Tabellen anførte Fritliggende forøges med 15 pCt. Er det dækket med *Græstøv* el. lign., maa Fritliggendet kun være indtil 70 pCt. af det i Tabellen angivne.

Der kan ogsaa vælges andre rektangulære Tværnsnit, naar Bredden deri er mindst halvt saa stor som Højden, og Tværnsnittet mindst har vundet halvt saa meget i Højden, som det har mistet i Bredden. Tømmeret skal være af saa god Behugning, at et Tværnsnit paa Midten af Længden er fuldkantet, d. v. s. at Bomkanten ikke overskrider 2,5 cm.

Spærene maa ikke have større indbyrdes Afstand end Bjælkerne.

For Udvekslinger gælder det samme som for Bjælkeud-

vekslinger anført. Halvtømmer maa kun anvendes til korte Veksler.

Trimpeltage skal betryggende afstives enten ved Skraabaand i Forbindelse med Tænger af Træ eller ved Jernbaand, som forankrer Remmen, hvorpaa Spærene hviler, til Bjælkelaget. Skraabaand skal anbringes mindst for hvert 3. Spærfag. Agtes Jernbaand anvendt, skal en Beregning indsendes. I vanskelige Tilfælde kan Bygningskommissionen forlange Spærfagene understøttet ved een eller flere Aase.

I. Tagkviste, Altaner o. lign.

§ 63.

Tagkviste maa udvendig maalt ikke have større Højde end 2,2 m samt ikke større Bredde end 2 m — for Bygninger paa over 2 Etager (foruden Tagetage) — 1,7 m, saaledes at der højst udveksles eet Spær. Er Spærenes Dimensioner nær den tilladelige Grænse, vil Dimensionerne af Spærene, hvorimellem der udveksles, være at forøge passende. Ligeledes maa Mellemvidden mellem 2 Tagkviste ikke være mindre end Bredden af den bredeste af dem, og Afstanden fra Indersiden af Gavlmuren til nærmeste Tagkvist ikke mindre end 1 m, svarende til, at der kommer mindst 2 Spær, mellem Gavl og Kvist. Fra samtlige disse Bestemmelser kan Bygningskommissionen dog dispensere, naar en Kommissionen forelagt Beregning godtgør, at Tagværket kan taale den Svækkelse, som Kvisten foranlediger.

Tagkvistes Sider (Flunker) skal udføres saaledes, at der overalt er Tæthed mod Nedbøren. Saafremt de udføres af Mur (af $\frac{1}{2}$ eller 1 Stens Tykkelse), kan Bygningskommissionen for Bygninger paa højst 2 Etager foruden Tagetage forlange det understøttende Spær forstærket.

§ 64.

Indspændte eller ved Knægte understøttede **Altaner** og lignende udvendige bærende Konstruktioner skal for den bærende Dels Vedkommende udføres af varigt Materiale, d. v. s. indstøbte Jernbjælker, Jernbeton el. lign. Bæreevnen af saadanne Konstruktioner skal altid godtgøres ved en Beregning.

Eksisterende Altaner af Træ skal Bygningskommissionen — hvis den dertil finder Anledning — være berettiget til at fordre bortfjernet eller ombygget med varigt Materiale.

K. Beboelsesrum.

§ 65.

Ved Beboelsesrum forstaas i dette Reglement Rum bestemt til Natophold eller andet længere Ophold for Mennesker.

Et Køkken anses altid for et Beboelsesrum.

Beboelsesrum skal være lune, tørre og tætte; der skal kal-fatres omkring Vinduer og Døre, saaledes at Tæthed opnaas.

Etageadskillelser, Skillevægge og Rørgennemføringer skal udføres saaledes, at de efter Bygningskommissionens Skøn yder tilstrækkelig Lydisolation mellem Lejligheder.

§ 66.

Beboelsesrum skal have en Højde mellem Gulv og Loft af mindst 2,5 m, og paa en efter Bygningskommissionens Skøn forsvarlig Maade være forsynet med Vindue til at aabne til det fri.

For enkelte Beboelsesrum i Tagetagen kan Højden i Tilfælde, hvor Tagkonstruktionen maatte gøre det ønskeligt, indskrænkes til 2,2 m, naar Rummene har mindst 9 m² Gulvflade og hører til en Beboelseslejlighed med mindst 2,5 m Højde. I Beboelsesrum med helt eller delvis skraat Loft skal den frie Højde gennemsnitlig være mindst som angivet og maa intet Sted være mindre end 1 m.

Beboelsesrum skal have mindst 6 m² Gulvflade og mindst 3 m² Loftflade; i Køkkener, der hører til Lejligheder paa 1 eller 2 Værelser (Køkkenet ikke medregnet) kan Bygningskommissionen tillade en mindre Gulvflade, dog mindst 4,5 m.², naar det ved behørigt tinglyst Deklaration er sikret, at Lejlighederne kun benyttes af enlige Personer uden Husstand.

§ 67.

Indretning af **Kælderlejligheder tillades ikke**. Indretning af enkelte *Beboelsesrum* i Kældere (Køkken, Værksted, Butik o. lign.) kan, hvis Omstændighederne taler derfor, undtagelsesvis tillades af Bygningskommissionen efter indhentet Erklæring fra Sundhedskommissionen, dog kun saafremt Gulvet ikke noget Sted ligger mere end 1 m under det omliggende Terræn, saafremt gode Lysforhold efter Kommissionens Skøn kan sikres, og Fugtighed fuldstændig holdes ude.

§ 68.

Beboelsesrum i Tagetagen skal mod Tagfladen afgrænses af Vægge, saaledes konstrueret, at de efter Bygningskommissionens Skøn i tilstrækkelig Grad isolerer mod Rummets Afkøling. I Almindelighed skal de bestaa af dobbelte Brædder af en samlet Tykkelse paa 4 cm med et Mellemlæg af Pap.

I Beboelsesrum i Tagetagen skal mindst et af Vinduerne enten være anbragt i Gavlen eller i Tagkviste.

L. Trapper.

§ 69.

Naar der i en Bygning ikke findes Beboelsesrum i flere end 3 Etager og ejheller Beboelsesrum, hvis Gulvflade ligger mere end 6,5 m over Grundstykkets Niveauplan, kan man nøjes med en enkelt Trappe med en fri Passage af mindst 1 m.

Indeholder en saadan Bygning Beboelsesrum, hvis Gulvflade ligger mere end 6,5 m, men dog ikke mere end 7,5 m over Grundstykkets Niveauplan, betinges det yderligere:

at Lejlighederne forsynes med Vinduer saa vel mod Gaard som mod Gade eller for 1-Værelses Lejligheder, som kun har Beboelsesrum mod Gaard, med Altan mod denne,

at Ejendommen forsynes med en mindst 8,5 m lang Brandstige,

at der ved Karrébebyggelse, hvor en fælles Gaardsplads omslutes af Bygninger, indrettes en Portindkørsel af mindst 3,2 m fri Højde og 2,5 m fri Bredde, hvorhos selve Gaardspladsen skal indrettes med en af Kommunalbestyrelsen under Hensyn til Mulighederne for Manøvrering med Brandvæsenets Redningsmateriel godkendt fri Passage, og

at der ved Rækkehuse m. v., paa en i hvert enkelt Tilfælde af Kommunalbestyrelsen godkendt Maade bliver Adgang for Brandvæsenet til den fra Gade bortvendende Side af Huset.

I Beboelsesbygninger, der ikke kommer ind under ovenstaaende Bestemmelser, skal der anbringes 2 Trapper (Hovedtrappe og Køkkentrappe), hvis fri Bredde mellem Muren og Haandlisten (og den eventuelle Ydervang) for den ene skal være mindst 0,95 m og for den anden mindst 0,75 m. De til Trapperne hørende Reposer skal have samme Mindstemaal som Trapperne. Endvidere skal den Gang, der eventuelt forbinder den større Trappe med Bygningens Udgang, mindst have en Bredde af 1,25 m. Hvis Trapperne anbringes umiddelbart ved Siden af hinanden, skal de adskilles ved en Grundmur af mindst 1 Stens Tykkelse uden Døre til Forbindelse mellem Trapperne. Alle andre Aabninger end Døre mellem Trapperum og Lejligheder skal forsynes med fastsiddende Monierglas.

Trapperne skal, selv om de ikke ligger umiddelbart ved Siden af hinanden, gennem alle Etager være omgivet af Mur eller andet brandfrit Materiale.

I Tagetagen i Bygninger paa højst 1 Etage foruden Kælder og Tagetage kan Trappeskillevæggene dog udføres som dobbelt Bræddevæg med Puds paa begge Sider, som 8 cm

Moniervæg el. lign. af Bygningskommissionen godkendt Materiale.

Der skal være fri og uhindret Adgang fra hver Beboelseslejlighed til begge Trapper, uden at det er nødvendigt at passere nogen anden Beboelseslejlighed eller fælles Gang for at komme til en af Trapperne. Det skal endvidere være muligt fra hvert enkelt Beboelseshærelse at komme til begge Trapper, uden at det skal være nødvendigt at passere den ene Trappe for at komme til den anden. Endelig skal Passage fra den ene Trappe til den anden nødvendiggøre Passage gennem mindst 3 tætsluttende Døre, af hvilke to og to ikke maa anbringes umiddelbart bag hinanden.

Naar ganske særlige Omstændigheder taler derfor, kan Bygningskommissionen paa visse Betingelser meddele Fritagelse for de i denne Paragraf ovenfor nævnte Bestemmelser.

Trapperne skal forsynes med behørigt Rækværk, være frit og let tilgængelige og i det hele saaledes indrettet, at det efter Bygningskommissionens Skøn ikke er forbundet med Fare at passere dem, af hvilken Grund der ikke maa mangle fornødent Lys. Den frie Højde, maalt midt paa Trinets Forkant, skal være mindst 1,90 m. Intet Trin i den bredeste Trappe maa have smallere Grund end 22 cm eller større Stigning end 20 cm. Grunden i den anden Trappe maa ikke være smallere end 18,5 cm og Stigningen ikke større end 22 cm. Ved begge Trapper maales Stigning og Grund paa Midten af Trinet.

Hvis en Bygning ved en Brandmur deles i flere særskilte Ejendomme (jfr. § 34) skal der i enhver af disse under ovenfor anførte Forudsætninger anbringes mindst 2 Trapper.

I Bygninger, hvori efter foranstaaende kun kræves 1 Trappe, skal denne have en fri Bredde mellem Mur og Haandliste (og den eventuelle Ydervange) af mindst 1,0 m, og Stigningen maa ikke være større end Grunden. Med Hensyn til farefri Passage gælder ligeledes de ovenanførte Bestemmelser.

M. BESTEMMELSER VEDRØRENDE
ILDSTEDER OG SKORSTENE.*Almindelige Ildsteder*

(Ildsteder i Beboelsesbygninger).

§ 70.

- 1) For almindelige — i Beboelsesbygninger forekommende — Ildsteder skelnes alt efter Anbringelsesstedet mellem *lokale* Ildsteder og *centrale* Ildsteder; efter Anbringelsesmaaden skelnes mellem *faste* Ildsteder og *flyttelige* Ildsteder og efter Brændselets Art mellem Ildsteder til *fast*

Brændsel og Ildsteder til *flydende* Brændsel (draabeflydende eller luftformigt). Ved Ildsteder indrettet til fast Brændsel skelnes atter mellem *aabne Ildsteder* og *lukkede* Ildsteder, ved Ildsteder til flydende Brændsel mellem *mindre* (flyttelige) *Flammeildsteder* og *større Flammeildsteder*. En særegen Art af Ildsteder danner de *elektriske Varmeapparater*. For centrale Ildsteders Vedkommende skelnes imellem, om Ildstedet er indrettet til Opvarmning af cirkulerende Luft, som gennem Kanaler tilledes de Rum, der skal opvarmes, eller om det er indrettet til Fremstilling af varmt Vand eller Damp, som gennem Rørledninger tilledes lokale Varmelegemer. I første Tilfælde benævnes Ildstedet *Varmekammerovn* (Kalorifere), i sidste *Varmekedel*.

2) I efterfølgende Bestemmelser skelnes — for Beboelsesbygningers Vedkommende — herefter mellem følgende Arter af Ildsteder:

- Aabne Ildsteder.
- Lukkede Ildsteder.
- Flammeildsteder.
- Elektriske Varmeapparater.
- Varmekammerovne.
- Centralvarmekedler.

§ 71.

- 1) Ved et **aabent Ildsted** (Kamin, Pejs) forstaas et saadant, paa hvilket Ilden fra et fast Brændselsmateriale brænder frit mellem Ildstedets Vægge, uden at det af disse begrænsede Fyrrum ved Døre el. lign. er aflukket fra det Rum, der skal opvarmes.
- 2) Et aabent Ildsted skal bygges paa uantændeligt Grundlag med Bund af mindst 22 cm tykt Murværk eller lign., der hviler paa Grundmur. Anbringes et aabent Ildsted paa Bjælkelag af Træ, skal der under Ildstedets Bundlag, indskydes en mindst 3 mm tyk Asbestplade med overliggende Jernplade.
- 3) Ildstedet skal til Forbrændingsprodukternes Opfangelse foruden med Bagvæg og Sider af mindst 22 cm tykt Murværk være forsynet med en Kappe, som, hvis den danner Støtte for Skorstenen, skal være af mindst 11 cm tykt Murværk med tilstrækkelig Bæreevne, medens den, hvis Skorstenen staar i Ildstedets Side eller noget fjernet fra Ildstedet, kan være af Metal. Siderne kan i det sidst anførte Tilfælde helt eller delvis være af Metalstøbegods. Saafremt Forbrændingsprodukterne ikke

ledes umiddelbart ind i Skorstenen, skal Røgrøret udføres og indledes i Skorstenen som nedenfor i §§ 72 og 86 anført.

- 4) Træværk og lign. skal overalt være fjernet mindst 25 cm fra Ildstedets Inderside og 22 cm fra Røgrøret. Træ eller andet brændbart Materiale maa ikke benyttes til Bæring af Kappen eller Indramning af Aabningen.
- 5) Gulvet foran Ildstedet skal i en Bredde af mindst 50 cm fra Forkanten, eventuelt den Kant, som fortil begrænser selve Anbringelsesstedet for Brændselet, og i Ildstedets fulde Bredde udføres af eller dækkes med brandfrit Materiale (Stenmateriale eller Metal).

§ 72.

- 1) Ved et **lukket Ildsted** (Kakkelovn, Komfur, Vaskekedel, Strygeovn o. lign.) forstaas et saadant, i hvilket Ilden fra et fast Brændselsmateriale brænder i et Fyrrum, som ved Døre til Brændselets Indbringning og Aske og Slaggers Udtagning er fuldstændig aflukket fra det Rum, der skal opvarmes.
- 2) Et lukket Ildsted kan enten opbygges paa Bestemmelsesstedet (opmurede Komfurer, Ovne af Murværk, Porcelæn o. lign.) eller samles af forud tilpassede Dele (fritstaaende Komfurer, Kakkelovne o. lign.). I første Tilfælde gælder for Bundlaget og dets Anbringelse paa Bjælkelag de ovenfor for aabne Ildsteder anførte tilsvarende Bestemmelser. I andet Tilfælde skal Gulvet under det bestaa af eller dækkes med brandfrit Materiale af Sten eller Metal, og der skal, saafremt Ildstedets Bundflade er udsat for direkte Paavirkning af Forbrændingsprodukterne, fra Oversiden af Trægulv til Ildstedets Bundflade være en Afstand af mindst 25 cm. Er Bundfladen ikke udsat for direkte Paavirkning af Forbrændingsprodukterne, kan Afstanden indskrænkes til 12 cm.
- 3) Gulvet foran Ildstedet skal indtil en Afstand af 30 cm fra Anslagsfladen for den Dør, gennem hvilken Slaggerne udtages (Døren umiddelbart over Risten) — eller, hvis Ildstedets Fod springer længere frem, da fra denne — udføres af eller dækkes med brandfrit Materiale (Stenmateriale eller Metal). Bredden heraf skal mindst være ligesaa stor som Ildstedets Bredde, dog skal det uantændelige Materiale strække sig mindst 15 cm fra hvert af ovennævnte Døraabnings Sider. Det kan afrundes for Enderne, men skal foran Døren i dennes hele Bredde have den fulde Afstand af 30 cm fra samme. For Ovne, som er forsynet med en i fast Forbin-

- delse med Ovnens værende Forsats, kan Bygningskommissionen, hvis det anses for forsvarligt, fritage for Paa-lægning af Gulvplade foran (og under) Ildstedet.
- 4) Væggene bag Ildstedet (Kakkelovns -eller Komfurpladsen) skal udføres af brandfrit isolerende Materiale, der føres mindst 25 cm til Siderne for og over Ildstedets Yderkanter. Træværk skal, saafremt Ildstedets Yderside er af Metal, overalt være fjernet mindst 25 cm derfra. Er Ildstedets Yderside af Murværk, Porcellæn eller lign — eller bestaar denne af en Jernkappe — regnes den anførte Afstand for Grisens Vedkommende fra dennes Yderside og for murede Røgkanalers Vedkommende fra disses Inderside. Med Hensyn til Trælisters, som afgrænser Kakkelovnpladser, kan for disse Listers Vedkommende den nævnte Afstand af 25 cm indskrænkes til 20 cm. Hvad Fodlister paa Kakkelovnspladser angaar, er det tilstrækkeligt, at disses Overkant er fjernet 20 cm fra Risten.
 - 5) Røgrørene til Forbrændingsprodukternes Bortledning skal udføres af Jernplade af mindst 1 mm's Tykkelse. De skal forsynes med de fornødne Rensedæksler og understøttes eller ophænges paa forsvarlig Maade. De skal, med mindre der træffes anden af Bygningskommissionen godkendt Foranstaltning til Isolering, holdes mindst 22 cm fra Træværk og skal føres ind i en Skorsten (jfr. dog denne §'s sidste Stykke). De maa ikke passere Etageadskillelser eller Rum, hvori Foder eller lige saa let antændelige Stoffer opbevares, eller Rum, som paa Grund af deres Beliggenhed eller Indretning udelukker et stadigt Tilsyn med Rørene.
 - 6) Hvor Bygningskommissionen skønner det forsvarligt, kan Forbrændingsprodukternes Bortledning til Skorstenen ske gennem Røgrør af Jernbeton el. lign. Saadanne Røgrør skal dog være forsvarligt understøttet af en brandfri Konstruktion og iøvrigt med Hensyn til Rensedæksler og Afstand fra Træværk opfylde nysanførte Bestemmelser for Røgrør af Jern, dog saaledes at Afstanden kan maales fra Røgrørens Inderside.
 - 7) Røgen fra Ildsteder i Bygninger, der er af midlertidig Karakter, og som ikke benyttes til Beboelse (Natteophold), kan — efter Bygningskommissionens Skøn — tillades bortledet uden Anvendelse af Skorsten, ved at Røgrøret føres gennem Væg eller Tag til det fri, for Tagets Vedkommende dog kun, hvis dets Inderside umiddelbart begrænser Rummet, hvori Ildstedet opstilles. I paagældende Væg eller Tag bortskæres alt Træ indtil

en Afstand af mindst 30 cm fra Røgrøret, og Udskæringen dækkes med Jernplader. De Dele af Røgrøret, der er Træværk nærmere end 50 cm, skal isoleres paa en af Bygningskommissionen nærmere godkendt Maade. Røgrøret skal føres op over Tagskægget, eller Omsorg skal paa anden Maade drages for, at Nedslag af Røgen forhindres.

§ 73.

Mindre Flammeildsteder, der ved en Slange er forbundet med en fast Rørinstallation (Gasapparater o. lign.), skal staa paa et Underlag, der ligesom de tilstødende Vægge i en Højde af mindst 30 cm over Underlaget skal udføres af eller dækkes med brandfrit Materiale.

§ 74.

- 1) **Større Flammeildsteder**, hvorved forstaas Olieildsteder eller saadanne større Gasildsteder (Gaskaminer, Gasbadeovne, Gaskomfurer o. lign.), der er fast forbundne til en Rørinstallation, skal med Hensyn til Underlag, tilstødende Vægge og Afstand fra Træ og lign. være underkastet samme Bestemmelser, som gælder for lukkede Ildsteder. Dog skal Bygningskommissionen, hvor Forholdene taler derfor, kunne lempe eller skærpe disse Bestemmelser.¹⁾ Naar Ovnens Varmeflade beklædes med mindst 6 mm Asbest, dækket med Jernplade, kan Væg af Træ anbringes 3 cm fra Ovnens.
- 2) For Olieildstedernes Vedkommende gælder for Aftræksrøret, dets Afstand fra Træ og lign. og dets Føring til Skorsten, samme Bestemmelser som for lukkede Ildsteder.
- 3) Større Gasildsteder skal forsynes med Aftræksrør til Bortledning af Forbrændingsprodukterne. For Gaskomfurers Vedkommende kan Bygningskommissionen dog fritage for denne Bestemmelse, saafremt Forholdene taler derfor.²⁾
- 4) Aftræksrøret skal føres selvstændigt til fri Luft, mindst 30 cm op over Bygningens Tagryg, hvor det forsynes

¹ Minimum af Afstand fra Træ bør under alle Forhold for de opvarmede Fladers Vedkommende være over 10 cm og for aabne Flammers Vedkommende mindst 15 cm. Er de opvarmede Flader vandbeskyllede, vil disses Afstand fra Træ kunne nedsættes til 5 cm.

²⁾ Hvis det paagældende Køkkens Rumfang er mindst 12 Gange Komfurets Gasforbrug pr. Time, kan Aftræk i Almindelighed anses uforlødent.

med en Hætte, der holder Nedbøren ude, og hindrer Vindnedslag.³⁾ Undtagelsesvis kan Bygningskommissionen tillade at føre Aftræksrøret til en for flere Ildsteder fælles Kanal, hvis Lysningsareal bestemmes af Bygningskommissionen, eller til en Skorsten, der ogsaa modtager Røgen fra lukkede Ildsteder; i sidste Tilfælde skal der sørges for, at Aftræksrøret ikke kan tilstoppes med Sod. Passerer Røret Bjælkelag, skal Gennemføringen ske paa den under Nr. 10 angivne Maade.

- 5) Til Forhindring af, at Blusset udsættes for Sugning, skal Ildstedet eller Aftræksrøret forsynes med en Trækafbryder. Hvor der efter Bygningskommissionens Skøn kan blive Fare for, at Blusset udsættes for Slukning ved Tilbageslag af Forbrændingsprodukterne, skal Aftræksrøret tillige forsynes med en Deflektor.⁴⁾
- 6) Aftræksrøret maa ikke udføres med skarpe Bøjninger og skal anbringes med Stigning i Forbrændingsprodukternes Bevægelsesretning.
- 7) Aftræksrørets Lysningsareal skal være mindst 10×15 cm.
- 8) Aftræksrøret fra Ildstedet skal udføres af mindst 1 mm forblyet Pladejern eller af andet af Bygningskommissionen godkendt Materiale.
- 9) Aftræksrøret skal overalt være fjernet mindst 10 cm fra Træværk, hvilken Afstand kan nedsættes til 3 cm, naar Træværket beklædes med mindst 6 mm Asbest, dækket med Jernplade. Hvor Røret passerer paa tværs af smalle Trælister, kan Røret ligge direkte paa Jernpladen.
- 10) Ved Gennemføring i en Trævæg kan Afstanden 10 cm nedsættes til 5 cm, naar Rummet mellem Røret og Træværket udfyldes med uforbrændeligt og isolerende Materiale.
- 11) For Rum, hvor Gasildsteder uden indbygget Aftræk er anbragt, skal der, naar Gasforbruget overstiger

³⁾ Det bør i det hele iagttages, at Munden kommer paa et Sted, hvor ingen fremspringende og Vinden standsende Bygningsdele kan foraarsage Luftstuvning og Nedslag. Hvis i ganske særlige Tilfælde Udføringen tillades foretaget gennem en Ydermur, bør der for Enden af Røret anbringes et T-Stykke, aabent foroven og forneden og fjernet ca. 3 Rørdiameter fra Muren: Røret maa da ikke forsynes med Hætte.

⁴⁾ Trækafbryder og Deflektor maa ikke anbringes paa en vandret Strækning af Røret eller umiddelbart under en Bøjning paa dette, men saa vidt muligt mindst 3 Gange Rørets Diameter under Bøjningen.

10/L/T/m³, sørges for Ventilation gennem en lodret Kanal 10×15 cm af Beton, Murværk eller forblyet Plade ført 30 cm op over Bygningens Tagryg. Hvor Bygningskommissionen finder det nødvendigt, skal der endvidere sørges for passende Tilførsel af frisk Luft.

§ 75.

- 1) Elektriske Varme- og Kogeapparater skal anbringes saaledes, at de ikke kan bevirke nogen brandfarlig Opvarmning af Omgivelserne.
- 2) Fast anbragte Apparater skal holdes i en saadan Afstand fra Træ og andre antændelige Genstande, at der ikke kan ske nogen farlig Opvarmning af disse, og Apparatet i sig selv maa ikke kunne lede Varme direkte til Underlaget.

§ 76.

- 1) Ved en Varmekammerovn forstaas en med Ildsted forsynet Varmeindretning anbragt i et Varmekammer, d.v.s. et Kammer, hvori Luft opvarmes, og hvorfra den opvarmede Luft bortledes til andre Rum. Hvad selve Varmekammerovnen angaar, skal den indrettes efter de for Ildsteder af paagældende Art foran angivne Bestemmelser. Varmekammeret skal have Gulv, Vægge, Loft og Døre af brandfrit Materiale. Træværk skal overalt være fjernet mindst 22 cm fra Varmekammerets Inderside. For saa vidt Etageadskillelsen over Varmekammeret ikke er brandfri, skal Oversiden af Varmekammeret holdes mindst 30 cm fra Etageadskillelsens Underside, der skal forsynes med Forskalling og Puds. Rummet mellem Varmekammer og Loft skal være aabent.
- 2) Kanaler for opvarmet Luft skal, for saa vidt de fører gennem mere end een Etageadskillelse, sædvanligvis udføres af $\frac{1}{2}$ Stens Mur, Monier af mindst 4 cm Tykkelse eller lignende; den indvendige Side af saadanne Kanaler skal være fjernet mindst 10 cm fra Træværk. Bygningskommissionen er berettiget til at kræve fornødne Renselemme. Kanaler gennem en enkelt Etageadskillelse af Træ kan udføres af Jern, naar Afstand fra Træ gøres mindst 15 cm, og naar Rummet mellem Rør og Træ udfyldes med uforbrændeligt Materiale som Betonmørtel el. lign. Ogsaa Kanaler til Fordeling af varm Luft indenfor samme Etage kan udføres af Pladejern, hvis Afstand fra Træ skal være mindst 15 cm. Denne Afstand kan dog, hvis Røret forsynes med et Isolationsdække af 6 mm Asbest eller anden efter Bygningskommissionens

Skøn lige saa god Isolering, indskrænkes til 6 cm maalt fra Isolationens Yderflade.

- 3) I Fabriksbygninger og Bygninger af interimistisk Karakter kan Bygningskommissionen tillade Varmluftskanaler af Jern ført gennem flere Etager.

§ 77.

- 1) **Centralvarmekedler**, som tjener til Varmelegemers Forsyning med Damp eller varmt Vand, og som ikke er offentligt Tilsyn underkastet, maa kun anbringes i Rum, hvis Gulv, Vægge og Loft er udført af brandfrit Materiale. Dog kan Loftet være af Træ, forskallet og pudset, saafremt Kedlens Indfyrringsaabning er anbragt i en af Kedlens Sideflader, og saafremt selve Kedlen har en Afstand fra Loftet af mindst 50 cm. Denne Afstand vil dog, selv om Loftet er af Træ, forskallet og pudset, kunne indskrænkes til 30 cm, saafremt Loftet beklædes med en mindst 3 mm tyk Asbestplade og en Jernplade fastskruet til Loftet. Denne Beskyttelse, som kan erstattes med 3 cm Cementpuds med Jernindlæg (Monierpuds), skal strække sig mindst 1 m frem foran og 20 cm bagud og til Siderne for Kedlen. Sidder Indfyrringsaabningen i Kedlens Overside, vil Loftet kun kunne udføres af Træ, forskallet og pudset, saafremt Afstanden mellem Indfyrringsaabningen og Loftet er mindst 1,25 m.
- 2) Adgangen til Kedelrummet skal være til at lukke med en Dør, som, hvis Bygningskommissionen anser det for fornødent, skal være selvlukkende og jernbeklædt. For at forhindre, at Brændelet kommer i Nærheden af Fyret, skal Myndighederne være berettiget til at forlange en passende Adskillelse mellem Kedlen og Brændslet.
- 3) Paa enhver Centralvarmekedel skal der ved Kedlens Overside være anbragt en Metalplade, som angiver Arealet af Varmefladen i m² og det Kvantum fast eller flydende Brændsel i kg, der højst maa brændes i den pr. Time (jfr. § 84).
- 4) Jernrøgrøret fra Centralvarmekedlen til Skorstenen skal udføres af mindst 2 mm Plade.
- 5) Ved Centralvarekomfurer og Centralvarmekedler til Etaeopvarmning med indtil 3 m² Varmeflade kommer foranstaaende Bestemmelser om Rummets Indretning ikke til Anvendelse. Derimod er for saadanne Ildsteder de i de foranstaaende Paragraffer for almindelige Ildsteder anførte Bestemmelser gældende. Hvis Kedlens Underflade indvendig beskylles af Vand, behøver Gulvet under

Kedlen, hvis det er af Træ, dog kun at være beskyttet med en mindst 2 mm tyk Asbestplade med overliggende Jernplade.

- 6) Ledninger og Varmeledninger for Damp eller varmt Vand skal holdes mindst 1 cm fra Træværk, medmindre Temperaturen i Rørene overskrider 120° C., i hvilket Tilfælde Afstanden skal være mindst 3 cm. Hvor Rørene passerer gennem Træ, og Temperaturen ikke overskrider 120°, skal en Jernbøsning omkring Røret, udført af Rør af samme Art som Varmeledningen, dog alene anses for fyldestgørende.

N. Ildsteder til særligt Brug.

§ 78.

- 1) For **Bageovne med direkte Fyring paa Herden** gælder, at den Del af Ovnens, der ligger under Herden, kan opføres af raa Sten eller Kampesten, medens Ovnens øvrige Dele skal opføres af brændte Sten. Røgkanaler fra saavel direkte som indirekte fyrede Bageovne maa ikke udmunde umiddelbart i Skorstenen, men skal forinden Indføringen i denne være samlet til en enkelt Kanal.
- 2) Ovnens øverste Hulrum skal være overhjulvet med mindst 1/2 Stens Mur, og Ovnens Overside skal afdækkes med mindst 30 cm tykt Lag Sand eller lignende. Laget kan bortfalde, hvis Rummet umiddelbart over Ovnens anvendes til Tørring eller Opbevaring, men dette Rum skal i saa Tilfælde overdækkes med 1/2 Stens Mur.
- 3) Intet Træværk maa findes nærmere Fyret eller Kanalernes Inderside end 60 cm. I Bagerier skal Loftet, hvis det er af Træ, være røret og pudset og fjernet mindst 50 cm fra Ovnens Overside. Rummet mellem Ovnens og Loftet skal være aabent, og over hele Ovnens samt 1 m foran og 50 cm til begge Sider af Fyret skal Loftet forsynes med en paaskruet Jernplade paa et 3 mm Asbestunderlag.
- 4) Findes Indfyrringen i et Rum under eller ved Siden af Bageriet, gælder de samme Bestemmelser vedrørende Afstand til Træ, ligesom Jernplade skal anbringes over Indfyrringen, hvis Loftet ikke er brandfrit — jfr. iøvrigt Bageriregulativ af 17.—3.—1931 § 11.

§ 79.

- 1) **Køller** skal opføres af brandfrit Materiale. Alle Lemme og Døre skal være af Jern og anbragt i Jernramme med Fals og skal til enhver Tid kunne lukkes forsvarligt.

- 2) Varmekilden og Varmerørene skal være beskyttede saaledes, at de ikke kan komme i Berøring med det under Tørring værende Materiale.

§ 80.

Limovne og andre **Ildsteder i Træbearbejdningsvirksomheder** skal anbringes paa en Gulvflade, der paa et Areal, som til alle Sider er mindst 50 cm bredere end Ovn, skal udføres af eller dækkes med brandfrit Materiale. Foran Fyrdøren skal anbringes en Metalkasse af 50 cm Højde, der er saaledes fastgjort til Ovn, at Ild fra Fyret maa falde i Kassen, der altid skal holdes fri for Spaaner og andet Affald. Denne Bestemmelse gælder ogsaa for eksisterende Ildsteder af den omhandlede Art.

§ 81.

- 1) En det offentlige Tilsyn underkastet **Dampkedel** maa kun anbringes i en Bygning af Grundmur, udmuret Bindingsværk eller andet lige saa brandsikkert Materiale og med haardt Tag.
- 2) Med Undtagelse af det i Socialministeriets Bekendtgørelse af 13. November 1930 om Ændring i Bekendtgørelse Nr. 648 af 15. December 1919 angaaende Tilsynet med Dampkedler paa Landjorden angivne Tilfælde maa Kedler ikke anbringes under Rum, der benyttes til Ophold for Mennesker.

§ 82.

- 1) **Tørrestuer** for Træ eller lige saa letantændelige Stoffer skal have grundmurede Vægge og Stengulv, og Loftet skal være af Mur eller Beton. Bestemmelserne i 1. Stk. finder ligeledes Anvendelse paa Rum — herunder Tørrestuer for andre Stoffer end de i 1. Stk. nævnte — i hvilke der anvendes højere Temperatur end 40° C., dog at Loftet i saadanne Rum kan udføres af Træ forsynet med 3 cm Cementpuds med Jernindlæg (Monierpuds).
- 2) Døre til Tørrestuer for Træ eller ligesaa letantændelige Stoffer skal være af Planker eller dobbelt Lag Brædder i begge Tilfælde beklædt paa begge Sider og paa Kanterne med sammenfalsede, forzinkede, mindst 0,47 mm tykke Jernplader eller af en anden af Bygningskommissionen godkendt Konstruktion. Karmen skal være af Jern eller af glat Træ beslaaet med forzinkede Jernplader.

Døre til de i Stk. 1, 2. Pkt. omhandlede Rum skal paa Indersiden være beklædt med Jernplader.

- 3) De Luftkanaler, der fører til og fra de i 1) nævnte Tørrestuer og Rum, skal udføres af $\frac{1}{2}$ Stens Mur, Monier af mindst 4 cm Tykkelse eller andet af Bygningskommissionen godkendt Materiale; den indvendige Side af saadanne Kanaler skal være fjernet mindst 10 cm fra Træværk. Bygningskommissionen er berettiget til at kræve fornødne Renselemme.

Kanaler gennem en enkelt Etageadskillelse af Træ kan udføres af Jern, naar deres Afstand fra Træ udgør mindst 15 cm, og naar Rummet mellem Rør og Træ udfyldes med uforbrændeligt Materiale som Betonmørtel eller lignende.

Kanaler indenfor samme Etage kan udføres af Jern, hvis Afstand fra Træ skal være mindst 15 cm; denne Afstand kan dog, hvis Røret forsynes med et Isolationsdække af 6 mm Asbest eller anden efter Bygningskommissionens Skøn lige saa god Isolering, indskrænkes til 6 cm maalt fra Isolationens Yderflade.

- 4) De i Stk. 1—2 og 3 indeholdte Regler finder ikke Anvendelse paa Lagerrum for Træ eller andre Stoffer, der ikke er lettere antændelige end Træ, saafremt de paa gældende Rum er indrettet saaledes, at
 - a) Opvarmningen kun sker ved Spildedamp eller varmt Vand,
 - b) Træ eller Træaffald, der findes i Rummet, ikke kan komme i direkte Berøring med Rørledninger eller Ovne,
 - c) Tørhedsgraden ingensinde overstiger, hvad der vilde kunne opnaas uden Opvarmning udover almindelig Stuetemperatur,
 - d) den til Tørringen anvendte Temperatur aldrig overstiger 40° C.

O. Skorstene og Ventilationsrør.

§ 83.

- 1) Røgen fra ethvert af de i §§ 71 og 72 samt 76—81 omhandlede Ildsteder skal afledes gennem en **Skorsten**. Denne skal udføres saaledes, at den kan renses af Skorstensfejeren enten derved, at han passerer den (vide Skorstene), eller ved særlige Apparater (snævre Skorstene). I første Tilfælde skal Skorstenen have et rektangulært eller cirkulært Lysningsareal med en Sidelinie eller Diameter af mindst 47 cm. I andet Tilfælde skal

Lysningsarealet ligeledes enten være rektangulært eller cirkulært og Sidelinien eller Diameteren mindst 23 cm. I begge Tilfælde skal Lysningsarealet være det samme gennem hele Skorstenens Højde, en Bestemmelse, som dog ikke skal gælde de i § 87 omhandlede Skorstene.

- 2) En Skorsten maa kun opføres af helbrændte Mursten i Kalk- eller Cementmørtel med en Murtykkelse (Vangetykkelse) af mindst $\frac{1}{2}$ Sten. Skorstenen skal berappes og afskures indvendig og ligeledes berappes, pudses eller fuges udvendig. Ommures en ældre Skorsten eller Piben paa samme, skal Ommuringen foretages paa nysnævnte Maade. Skorstenen skal enten være opført fra Grunden paa tilstrækkeligt Fundament eller hvile paa en Hvælving mellem to Grundmure eller paa andet brandfrit Underlag, alt paa en af Bygningskommissionen godkendt Maade, og maa — med Undtagelse af det i § 83, Stk. 6, nævnte Tilfælde — i intet Tilfælde hvile paa Træ. Det skal ogsaa være tilladt at udkrage Skorstene fra en Grundmur paa forsvarlig Maade.
- 3) Skorstenen skal i Almindelighed højst 2 Skifter over den udmurede Bund forsynes med en Rensedør til Udtagning af Sod og Aske. Rensedøren skal være af Støbe- eller Smedejern, mindst 2 mm tykt; den skal være forsvarligt udført, mindst 23×23 cm stor og tætsluttende anbragt i forsvarlig indmuret Jernramme med Fals og forsynet med forsvarligt Lukke. Forøvrigt skal Rensedøre paa Skorstenen anbringes i det Omfang, som Skorstenens forsvarlige Rensning nødvendiggør. Hvis det er nødvendigt, at murede Røgkanaler fra Centralvarmekedler eller lignende Fyrsteder, som ligger i Kælder eller i forsænket Kedelgrav, maa indføres i Skorstenen i Højde med eller under den i 2den Linie i dette Stykke omtalte Rensedør, skal der paa et hensigtsmæssigt Sted paa Røgkanalens dybeste Punkt anbringes Rensedør til Udtagning af Sod.
- 4) Rensedøre skal overalt være fjernet mindst 22 cm fra Træ, dog skal i Bygninger med blødt Tag Rensedøren under Taget anbringes mindst 1 m fra Tagbeklædningens Underside.
- 5) Skorstenens indvendige Side skal overalt holdes mindst 22 cm fjernet fra alt Træværket i Bjælkelag, Skillevægge og Tagværk. Hvor Skorstenen passerer Bjælkelag af Træ, skal den udfor dette udkrages til en Vangetykkelse af mindst 1 Sten. For Jernbjælkens Vedkommende skal Afstanden til Skorstenens Inderside være mindst $\frac{1}{2}$ Sten. Loftsforskalling, Gulvbrædder, Lægter og Bræd-

- deunderlag for Tagbeklædning er det tilladt at lægge umiddelbart op til en Skorsten med en Vangetykkelse af kun $\frac{1}{2}$ Sten. Paa en Skorstens udvendige Side maa iøvrigt ikke anbringes andet Træ end højst 15 cm brede Fodlister, højst 5 cm brede Gesimslistes og højst 10 cm brede Panellister, alt dog under Forudsætning af, at Træet ikke fastgøres ved Hjælp af Træpropper i Murværkets Fuger. Dørindfatninger maa ligeledes anbringes tæt op mod en Skorstens Yderside, saafremt selve Dørkarmen er fjernet mindst 22 cm fra Skorstenens Inderside. En Trappevange er det ligeledes tilladt at anbringe tæt op mod en Skorstens Yderside, naar der imellem Vanger og Skorstenen anbringes en 3 mm Asbestplade.
- 6) Naar en Skorsten trækkes i skraa Retning, skal den enten hvile paa en Mur eller — naar Trækningen foregaar i Tagetagen — under Vangerne understøttes af en Stol, som, hvis den er af Træ, skal forsynes med et Skifte Mursten paa Fladen mellem Stol og Skorsten. Den skraa Retning maa ikke danne en større Vinkel med den lodrette Linie end 45° , og Røret maa ikke trækkes frem over Trapper. De Knæk, som opstaar, hvor Skorstenen forandrer Retning, skal afrundes saa meget, som Rensningen nødvendiggør, uden at dog af den Grund Vangetykkelsen noget Steds maa gøres mindre end $\frac{1}{2}$ Sten. I den indvendige fremspringende Del af Bøjningen skal i snævre Skorstene indmures et Stykke Rundjern i den vandrette Fuge.
 - 7) Naar en Skorsten passerer Rum, der er bestemt til Opbevaring af Foder, Frø, eller andre lige saa ildfængende Materialer, skal disse ved et varigt i fast Forbindelse med Bygningen værende Tremmeværk holdes i en Afstand af mindst 65 cm fra Skorstenen. Afviserværket maa ikke kunne forhindre Tilsyn med og Adgang til Skorstenen.
 - 8) **Skorstenspiber**, der udmunder i Tagrygningen af Bygninger med haardt Tag, skal have en Højde af mindst 50 cm over Rygningen. Udmunder Skorstenen i Tagfladen, skal den mindst have samme Højde over denne og føres mindst 30 cm op over øverste Tagvindue indenfor en Afstand af 6 m i samme Tagflade. Er Bygningen tækket med blødt Tag, skal Piben være mindst 75 cm højere end Rygningen. Saafremt der indenfor en Afstand af 6 m fra Skorstenen findes beliggende en med blødt Tag forsynet Bygning, vil Skorstenen endvidere være at opføre til en Højde af mindst 75 cm over denne Bygnings Tagrygning.

- 9) Skorstene paa Bagerier til Næringsbrug, paa Smedier eller Værksteder, hvor der arbejdes med Træ eller lige saa let antændeligt Materiale, skal fra en med blødt Tag tækket Bygning være fjernet henholdsvis mindst 6 m eller 12 m, alt eftersom den paagældende Bygning er beliggende paa Ejerens egen Grund eller paa anden Mands Grund. Skorstenen skal tillige, medmindre Afstanden fra den straaetækte Bygning er større end 15 m, i begge Tilfælde rage mindst 3 m op over den straaetækte Bygnings Rygning.
- 10) Saafremt en Skorsten afleder Røgen fra en Virksomhed, som af Bygningskommissionen skønnes at henhøre under de i § 87 omhandlede Virksomheder, skal de i nævnte Paragraf anførte Bestemmelser være gældende.

§ 84.

- 1) Til en 23×23 cm Skorsten maa ikke ledes Aftræk fra mere end 4 almindelige Ildsteder eller Flammeildsteder i hver Etage.
- 2) Højest 10 almindelige Ildsteder eller Flammeildsteder maa lede Aftræk til en 23×23 cm Skorsten.
- 3) Overstiger Antallet af Ildsteder i hver Etage 4 eller ialt 10, skal Skorstenens Lysningsareal forøges efter Tabelens Punkt 5, idet et almindeligt Ildsted regnes at bruge 2 kg fast eller 1,2 kg flydende Brændsel pr. Time, og større Ildsteder medregnes efter den Brændselsmængde pr. Time, de bruger.
- 4) En Skorsten, som modtager Aftræk fra en Varmekammerovn, en Centralvarmekedel eller et Centralvarmekomfur, kan dimensioneres efter nedenstaaende Tabel; naar Kedlen fordrer et Træk mindre end 4 mm Vandsøjle, og Skorstenens Beliggenhed er saaledes, at Trækket ikke nedsættes.

Bestemmelse af kg Brændsel pr. Time
ved en Skorstenshøjde i m.

Lysning af Skorsten	5 10 15 20 25 30 m						5 10 15 20 25 30 m					
	kg fast Brændsel						kg flydende Brændsel					
23×23	10	14	18	20	22	24	6	8	10	12	13	14
23×35	15	21	26	30	34	37	9	12	16	18	20	22
35×35	23	32	40	46	51	56	14	20	24	27	30	33
35×47	31	43	53	61	69	75	19	26	32	37	41	45
47×47	41	58	71	82	91	100	25	35	43	49	55	60

- 5) Har Skorstenen kun 1/2 Stens Vange, maa der dog af brandtekniske Grunde normalt ikke føres Aftræk dertil fra mere end de i nedenstaaende Tabel opførte Brændselsmængder i Timen. Er Brændselsmængden større end angivet, skal Skorstenen have 1 Stens Vanger.

Kg Brændsel i Timen.

Lysning af Skorstenen	Fast Brændsel	Flydende Brændsel
23×23	20	12
23×35	30	18
35×35	45	27
35×47	60	36
47×47	80	48

- 6) En Overskridelse af disse Tal kan for ældre Skorstenes Vedkommende — hvor Forholdene iøvrigt taler herfor — bevilges af Bygningskommissionen, naar det kan forudses og efter Udførelsen konstateres, at Røgtemperaturen ikke overstiger 225° C.
- 7) Modtager en Skorsten saavel Aftræk fra et af foranævnte større Ildsteder som fra almindelige Ildsteder, dimensioneres den efter ovenstaaende Tabeller, idet et almindeligt Ildsted i denne Forbindelse regnes at brænde 2 kg fast eller 1,2 kg flydende Brændsel pr. Time.
- 8) Gasildsteder regnes, hvis Gasforbruget pr. Time overstiger 2 m³, lig 2 almindelige Ildsteder.
- 9) Aabne Ildsteder skal som Regel hver især have selvstændigt Aftræk til en mindst 23×23 cm Skorsten. Dog kan Bygningskommissionen efter Omstændighederne tillade, at et enkelt lukket Ildsted tilsluttes en Skorsten, som danner Aftræk fra et aabent Ildsted.
- 10) Hvis der i en Centralvarmekedel eller et Centralvarmekomfur brændes mere end 2 kg fast eller 1,2 kg flydende Brændsel pr. m² Varmeflade pr. Time, vil Skorstenen være at udføre med mindst 1 Stens tykke Vanger. Naar en Skorsten kun afleder Røgen fra en enkelt Kedel, der ikke har over 3 m² Varmeflade, skal Skorstenens Murtykkelse dog kun være mindst 1 Sten, saafremt der i Kedlen brændes over 3 kg fast eller 1,8 kg flydende Brændsel for hver m² Varmeflade af Kedlen.

§ 85.

- 1) Saafremt Aftrækket fra Gasildsteder ikke føres direkte til det fri eller til en Skorsten, men til en Aftrækskanal

vil denne være at dimensionere efter den i § 74 for Aftræksrørets Lysningsareal givne Regel, dog saaledes at Aftrækskanalens Tværsnitsareal i Almindelighed kan indskrænkes til to Trediedele af det til det samlede Gasforbrug efter Regelen svarende Areal. Hensyn vil dog her ved være at tage til, i hvilken Grad Ildstederne maa antages at brænde samtidig.

- 2) Aftrækskanalen skal udføres af brandfrit Materiale, som mindst mulig bevirker Afkøling af Forbrændingsprodukterne med deraf følgende Nedslag af Fortætningsvand, og som mest muligt er i Stand til midlertidigt at optage Fugtighed.
- 3) Anvendes kan $\frac{1}{2}$ Stens Mur, eventuelt udført af Molersten, 2,5 cm tykke Betonrør el. lign. af Bygningskommissionen godkendt Materiale. Jern- og Metalrør maa ikke anvendes, jfr. dog § 74.
- 4) Anvendes Muffør, skal Spidsenden af Rørene vende nedefter og Mufferne tættes med et passende Materiale (Cementmørtel el. lign.). Aftrækskanalen maa ikke uden Bygningskommissionens særlige Samtykke anbringes i en Ydermur.
- 5) Indersiden af Aftrækskanalen skal overalt være fjernet mindst 10 cm fra Træværk. Udføres Aftrækskanalen af Murværk, gælder med Hensyn til Trækning de for Skorstenene anførte Bestemmelser.
- 6) Aftræksrør skal udmunde i Tagrygningen og føres 0,3 m op over denne. Dog kan det tillades, at en enkelt Aftrækskanal føres til en vandret Pladejernskanal, som forbinder begge Tagflader.

§ 86.

- 1) For ethvert Rør, der føres ind i en Skorsten eller Aftrækskanal, skal der i denne indmures en Jernbøsning med en indvendig indad fremspringende og en udvendig udad fremspringende Rand, saaledes at den indvendige fremspringende Rand forhindrer Enden af Røret i at trænge ind i Skorstenen, og Bøsningen skal indrettes saaledes, at Faren for Hullets Tilstopning med nedfejet Sod saa vidt muligt undgaas.
- 2) Røgrør maa ikke indføres i Skorstenen ud for eller i Højde med Rensedøre.

§ 87.

- 1) Skorstenene, som afleder Røgen fra Fyret under *Dampkedler*, som er offentligt Tilsyn underkastet, eller fra andre

lignende *Ildsteder i industrielle Virksomheder*, skal være fjernet mindst 30 m fra enhver med blødt Tag tækket Bygning. Naar der til Fyring benyttes Træaffald, skal Kedelanlægget være forsynet med et Gnistfangerrum. Dette gælder saavidt muligt ogsaa for allerede tilstedeværende Anlæg. Kan et saadant Rum ikke anbringes, skal Skorstenen forhøjes efter Bygningskommissionens Skøn.

- 2) Skorstenene af den her omhandlede Art skal have en Murtykkelse af mindst 1 Sten og være dimensioneret saaledes, at Røghastigheden ikke overstiger 4 m pr. Sekund. Hvor Røgtemperaturen overstiger 300° C., skal Røgkanal og Skorsten indtil mindst 5 m fra Røgkanalens Indmunding i Skorstenen forsynes med en Kærne af mindst $\frac{1}{2}$ Stens Klinker — hvis Temperaturen overstiger 600° dog af mindst $\frac{3}{4}$ Stens ildfast Murværk i hele Skorstenens Højde.

§ 88.

- 1) Rør, der anvendes til Udsugning af Luft o. l. — **Ventilationsrør** —, kan foruden af Murværk udføres af Jernbeton, 2,5 cm tykke Cementrør, 4 cm Rabitz eller andet af Bygningskommissionen godkendt Materiale. Indersiden skal være jævn og glat samt være fjernet mindst 4 cm fra Træværk.
- 2) Ventilationsrør skal som Regel føres selvstændigt til og 0,3 m op over Tagrygningen og her afsluttes med en Lufthætte.

P. Tagrender, Snebrydere og Ildgitre.

§ 89.

Enhver ny Bygning skal forsynes med *Tagrender* og *Nedløbsrør*.

For Bygninger med under 20 m² Grundflade gælder Bestemmelsen ikke, medmindre Bygningen er saaledes beliggende, at Tagdryppet kan virke generende paa offentligt tilgængelige Arealer eller Naboarealer.

Endvidere kan Bygningskommissionen, hvor særlige Omstændigheder (Tagets Art og Bygningens Karakter) maatte tale derfor, fritage for Tagrender og Nedløbsrør.

Hvor ældre Bygninger ikke er forsynet med Tagrender og Nedløbsrør, kan Bygningskommissionen, for saa vidt den maatte anse det for nødvendigt, forlange saadanne anbragt.

§ 90.

Skifer og Metaltage samt andre lige saa glatte Tage skal, saafremt Hældningen er større end 1:1, mod Arealer, hvor Sneskred kan blive til Fare for Mennesker, tæt ved Tagrenden forsynes med **Snebrydere**.

§ 91.

Paa enhver til Beboelse for Mennesker eller Opholdssted for Dyr bestemt og med Straa, Rør eller lige saa let antændeligt Materiale tækket Bygning skal over hver Udgangsdør enten anbringes et **Ildgitter** af Jern med en Højde af 65 cm og en Bredde lig Dørens Bredde + 2 m, eller ogsaa skal Tækkematerialet over Døren i samme Bredde som Ildgitteret og helt op til Tagrygningen fastgøres til Lægterne med galvaniseret Jerntraad ikke tyndere end 0,88 mm (Traad Nr. 20). Disse Bestemmelser falder dog bort, saafremt Døren sidder i en Spidsgavl, hvis Bredde er mindst 1,5 m, og hvis Højde, regnet fra Grundlinien i Gavltrekanten, ligeledes er 1,5 m.

Q. *Afløb.*

§ 92.

Afledning af Spildevand og Regnvand vil være at tilvejebringe efter de af Kommunalbestyrelsen i Henhold til Lov af 23. Januar 1903 vedtagne Forskrifter for Afløb fra Ejendomme.

R. *Klosetter og Pissoirer.*

§ 93.

Ved enhver Ejendom — ny eller gammel — skal forefindes de fornødne Klosetter, indrettet under Iagttagelse af efterfølgende Forskrifter, ved hvilke der skelnes mellem **Beholderklosetter** (d. v. s. Klosetter, i hvilke Fækaliernes midlertidig opsamles i en Beholder) og **Vandklosetter** (hvor Fækaliernes straks fjernes ved Udskyldning).

Paa en Ejendom med flere Lejligheder skal findes mindst et Kloset for hver 2 Familier. Findes der i Ejendommen Lokaler til andet Brug end Beboelse, bestemmer Bygningskommissionen Klosetternes Antal. Klosetterne kan enten anbringes med udelukkende Adgang fra det fri, **Gaardklosetter**, eller uden Adgang fra det fri, **Etageklosetter**.

§ 94.

Gaardklosetter kan enten være Beholderklosetter eller Vandklosetter.

Beholderklosetter skal have et Gulv af pudset Beton eller andet for Fugtighed uigennemtrængeligt Materiale med Fald til Afløb, saaledes at Udskyldning kan foretages (jfr. m. Hens. til Afløbet Kommunens Afløbsforskrifter). Beholderne skal kunne optage baade Fækali og Urin. De skal være af Metal med et Rumfang af ikke over 60 l og staa saa højt, at de omtrent naar op til Sædet, fra hvis Underkant et Aftræksrør skal føre op over Bygningens Tag. De skal være tætte og forsynet med Hanke. Sædet over Beholderen skal udføres af høvlede og pløjede Brædder og fortil hvile paa en tæt Væg, der adskiller Beholderrummet fra den øvrige Del af Klosetrummet.

I Bygninger maa Beholderklosetter kun anbringes i Stueetagen med mindst een Ydervæg, og der maa intet Rum findes under Klosetrummet. Dette skal have mindst 2,2 m Højde mellem Gulv og Loft, have direkte Adgang fra selve Gaardsrummet, højst have 2 Sæder, ved Skillerum og Loft af mindst $\frac{1}{2}$ Stens Mur i Cement eller 8 cm Jernbeton være afsondret fra hvert tilstødende Lokale, samt have tilstrækkeligt Lys fra selve Gaardsrummet gennem Rude med Lysmaal mindst 0,2 m².

Gaardvandklosetter maa kun anbringes i en Bygnings Stueetage og i Kælderetage med Loftet liggende mindst 0,35 m over Terrænet. Klosetrummet skal med Hensyn til Adgang og Indretning fyldestgøre de ovenfor for Beholderklosetter anførte Bestemmelser.

Iøvrigt skal disse Klosetter indrettes efter de til enhver Tid gældende Afløbsforskrifter.

Hvad enten Gaardklosetter udføres som Beholderklosetter eller som Vandklosetter, skal Klosetrummet ventileres paa passende Maade.

Fritliggende Beholderklosetbygninger (Retirader) skal anbringes i en Afstand af mindst 5 m fra Drikkevandsbrønd, Muraabninger i Beboelseslejligheder, Vej og allerede eksisterende Beboelsesbygning paa Nabogrunden.

Naar der i en Ejendom, der ikke er forsynet med Etage-Vandklosetter, findes mere end 4 Familier, skal der findes et eller flere lukkede Rum med Beholdere til Udtømmelse af Klosets pande og Natpotter. Rummet skal, hvis Gaardklosetter findes, anbringes i samme Bygning som disse, og det skal forsynes med Betongulv med Afløb og Halvdøre. Over Beholderen anbringes en zinkbeklædt Trag, der skal udfylde Rummets hele Bredde og Dybde. Rummet skal være forsynet med et Aftræksrør ført op over Taget.

§ 95.

Etageklosetter skal være Vandklosetter.

Klosetrummet maa ikke have mindre end 1 m² Gulvareal, et Maal, som for ældre Bygningers Vedkommende dog kan indskrænkes til 0,8 m². Bredden af Rummet skal mindst være 0,75 m. Rummet skal have direkte Lys fra et oplukkeligt Vindue til fri Luft med Lysareal mindst 0,2 m². Dog kan Bygningskommissionen — navnlig i ældre Bygninger — tillade, at Klosetrummet ikke har Vindue til det fri, men Rummet skal i saa Fald forsynes med en mindst 0,5 m² stor fast Rude af Monierglas, hvilken Rude skal anbringes ud til en lys Trappegang eller andet lyst Rum, saaledes at Klosetrummet bliver godt belyst. Det skal endvidere være en Betingelse, at Rummet (saa vidt muligt) forsynes med elektrisk Belysning og Ventilation (se nedenfor).

Klosetrummet skal anbringes saaledes, at Adgangen til det sker fra en Gang eller et andet for alle Husstandens Medlemmer let tilgængeligt Rum, dog ikke Køkken eller Spisekammer.

Klosetrummets Gulv skal udføres af Beton, forsynet med Pudslag af Cement, Fliser eller andet af Bygningskommissionen godkendt Materiale. Gulvets vandtætte Lag føres opad Væggene indtil 5 cm over Gulvfladen, under Døren dog kun 2½ cm. I gamle Bygninger kan Trægulv tillades bibeholdt, naar Overfladen gøres uigennemtrængelig for spildt Vand, f. Eks. ved en Dækning af Gulvet med Linotol el. lign.

Klosetrummets Vægge skal udføres af Grundmur, Råbænk, dobbelte, røde og pudsede, Bræddeskillevægge eller lignende. Indtil en Højde af mindst 1,75 m skal Væggene være oliemalede eller forsynede med en Beklædning af Fliser.

Selve Klosettet skal anbringes saaledes, at der er tilstrækkelig Plads foran det og til Siderne samt tilstrækkelig Højde over det.

Ethvert Klosetrum skal — med den nedenfor nævnte Indskrænkning — ventileres gennem sit særlige Aftræksrør, rundt eller kvadratisk og udført af Mur, Monier, Rabitz, galvaniseret Jernplade eller lignende. Rørets Tværsnitsareal maa ikke være under 100 cm², og det skal føres op over Tagfladen og mindst 0,5 m op over Overkanten af Vinduer, der ligger mindre end 3 m fra Ventilationsrøret. Det afsluttes foroven med en Hætte eller Skærmlade. Ventilationsrøret forsynes ved Klosetrummet med en Rist, der anbringes saaledes, at den ikke indsnævrer Rørets Lysningsareal. I ældre Bygninger og i Huse for een Familie kan Aftræksrøret udelades, naar Klosetrummet er forsynet med oplukkeligt Vindue til det fri.

For Frisklufttilgang til Klosetrummet skal der, hvis dette ikke har oplukkeligt Vindue til det fri, sørges paa særlig Maade, f. Eks. ved en Sprække under Døren.

Ved Vandklosetter skal Vandtillædningsrør indrettes og vedligeholdes saaledes, at de er tætte og ikke udsatte for at fryse, og iøvrigt efter de gældende Forskrifter.

Indrettes Klosetter i en Bygning Etager, skal som Regel hver Lejlighed have sit Kloset. Bygningskommissionen kan dog tillade, at der indrettes Etageklosetter til Afbenyttelse for 2 Husstande, men kun naar de har Adgang fra en Trappegang eller direkte fra det fri.

§ 96.

Indretning af Fællesklosetter i Fabrikker, Skoler, Restauranter, Hoteller o. lign. henhører under Sundhedskommissionens Myndighedsomraade.

§ 97.

Paa Steder i Kommunen, hvor Kloakerne kan modtage direkte Afløb fra Vandklosetter, kan Bygningskommissionen fordrø, at der ved Opførelse af nye Bygninger kun indrettes W.-C.

§ 98.

Pissoirer kan af Bygningskommissionen og Sundhedskommissionen forlanges anbragt i eller ved Fabrikker, Værksteder, Skoler, Restauranter, Hoteller og andre Ejendomme, hvor dertil maatte findes Anledning.

Ethvert Pissoir skal have en Bundflade af mindst 0,8 m paa hver Led og en for Vand uigennemtrængelig Bund med Afløb til Kloaken. I en Højde af mindst 1,25 m fra Gulvet skal Siderne være beklædt med et for Fugtighed uigennemtrængeligt, af Bygningskommissionen godkendt Materiale. Hvor Bygningskommissionen anser det for fornødent, kan Pissoiert forlanges indrettet til Udskylning med Vand.

S. *Badeværelser.*

§ 99.

I **Badeværelser** skal Gulv og Vægge udføres efter de for Klosetrum i en Bygning i foranstaaende § 95 angivne Bestemmelser. Med Hensyn til Badeværelsets Forsyning med Vindue gælder ligeledes de for Klosetrum angivne Bestemmelser, dog kan for Badeværelser med Gasbadeovne eller andre Gasapparater Kravet om Vindue til det fri *ikke* fraviges af Bygningskommissionen.

Saafrømt der i Badeværelset til Badevandets Opvarmning er installeret Ildsted, vil der paa særlig Maade være at sørge for Tilførsel af frisk Luft til Erstatning af den ved Forbrændingen forbrugte, medmindre Værelset er mindst 30 m³ i Rumindhold og tillige forsynet med oplukkeligt Vindue til det fri. Opfylder Rummet ikke disse Fordringer, skal Luften tilføres gennem en Ventil eller Aabning af mindst 100 cm² Lysningsareal fra det fri eller et andet Rum i Bygningen, som tilfredstiller nysnævnte Fordringer. I Rum under 7 m³ maa Gasbadeovne overhovedet ikke opstilles.

T. Stalde, Lader o. lign.

§ 100.

Ingen Svinestald eller Kostald maa anbringes under Beboelsesrum. Agtes en Hestestald anbragt paa denne Maade, skal Loftet, hvis det af Bygningskommissionen tillades udført af Træ (jvf. Bestemmelserne nedenfor) forsynes med mindst 2 cm tykt Cementpuds med Jernindlæg (Monierpuds). Ingen Stald af nogen Art maa indrettes i Rum, hvis Gulv ligger lavere end Jordsmonnet langs Bygningens Indgangsside.

I Stalde — hvortil i denne Forbindelse ikke henregnes Huse til Høns, Geder, enkelte Svin o. lign., medmindre Husets Grundflade er over 10 m² eller Højden (Taget medregnet) er over 3 m — skal Loftet paa en af Bygningskommissionen nærmere godkendt Maade udføres af et Materiale, der forhindrer eller sinker Ilds Gennemgang. Eksempelvis kan anvendes Jernbeton, murede Hvælvinger, Brædder eller Rafter, saafrømt der paa Brædderne eller Rafterne anbringes et Lerlag af mindst 5 cm Tykkelse. Bygningens Udgange skal anbringes saaledes, at Dyrene under en Ildebrand hurtigt og let kan bringes ud. Har en Staldbygning Udgang til en lukket Gaard, skal den af denne Grund tillige forsynes med en Udgang paa Bygningens modsatte Side.

Stalde samt Rum bestemt til Opbevaring af Foder, Straa eller andre lige saa ildfængende Materialer skal ved en muret Væg være fuldstændig adskilt fra ethvert tilstødende med Ildsted forsynet Rum. I Stald eller Lade maa Ildsted (Kogeindretning) kun indrettes i selvstændige ved Vægge af Grundmur afskildrede Rum, der tillige skal have Gulv og Loft af uantændeligt Materiale. I Svinestalde, hvor alt er udført af uantændeligt Materiale, kan Kogeindretning dog uden videre anbringes.

Saafrømt Tagrummet i en Bygning benyttes til Opbevaring af Foder, Straa eller lignende, maa der ikke være direkte Opgang til det fra noget med Ildsted forsynet Rum.

I enhver Stald skal Ajlen afledes paa den i Kommunens Afløbsforskrifter angivne Maade. Endvidere skal Ventilation tilvejebringes i et saadant Omfang, at de omboende ikke generes af ilde Lugt.

Opsamling af Kreaturgødning skal foretages efter de i Sundhedsvedtægten givne Forskrifter.

U. Garager.

§ 101.

Angaaende Indretning af Garager henvises til den til enhver Tid gældende Vedtægt for Opførelse eller Indretning af Garager, vedtaget som Tillæg til den for Kommunen stadfæstede Brandvedtægt, idet dog enhver Opførelse af eller Bygningsforandring ved Garager skal anmeldes for Bygningsinspektoret som Byggesag.

V. Bagerier, Smedier og Værksteder, hvor der arbejdes med Træ.

§ 102.

Enhver Bygning, hvori der i Erhvervsøjemed indrettes Bageri, Smedie eller Værksted, hvor der arbejdes med Træ eller lige saa let antændeligt Materiale, og hvori der findes Ildsted eller benyttet Ild, skal være forsynet med haardt Tag. I Smedier skal Gulvet være af uantændeligt Materiale, og Loftet skal saavel i Smedier som i Værksteder af ovennævnte Art, hvis det er af Træ, forskalles og pudses. Endvidere skal Smedien eller Værkstedet ved grundmurede Skillevægge adskilles fra tilstødende Rum.

Skorstene fra de her nævnte Virksomheder skal udføres efter de i § 83 anførte Bestemmelser, jvf. ogsaa § 87. Se endvidere med Hensyn til Indretningen af Bagerier § 78.

X. Fabrikker og andre Virksomheder, der kræver Bygningsmyndighedernes særlige Tilladelse.

§ 103.

Bygninger til industriel Virksomhed, herunder foruden Fabrikker og større Værkstedsbygninger tillige Beg-, Tjære-, Fernis-, Lim-, Fedt- og Trankogier, Tegl- og Kalkovne, Vind- og Vandmøller, Pakhuse, større Bagerier, Laboratorier, Benzin- og Petroleumsoplæg og lign., Bryggerier, Brænderier samt andre lignende Virksomheder skal foruden at være de foran fastsatte almindelige Regler underkastet opføres efter

saadanne særlige Betingelser, som Bygningskommissionen i hvert enkelt Tilfælde anser for fornødne. Som Regel vil saadanne Bygninger blive forlangt udført af Grundmur og forsynet med haardt Tag, ligesom det vil blive forlangt, at de skal ligge i en vis Afstand fra anden Mands Grund, for Fabrikvirksomheders Vedkommende som Regel 50 m, for Vindmøllers og Vindmotorers Vedkommende henholdsvis 30 og 20 m.

Ligeledes skal Kirker, Skoler, Teatre, Udstillingssale og Forlystelseslokaler, Hoteller, Kaserne, Arbejdsanstalter, Hospitaller og Sanatorier og i det hele Bygninger, som er beregnet paa at skulle rumme mange Mennesker, opføres under Iagttagelse af de særlige Forskrifter, Bygningskommissionen og Sundhedskommissionen i hvert enkelt Tilfælde maatte finde det fornødent at give.

XII. Dispensationer og Tvistsspørgsmaal samt nærværende Reglements Forhold til Brandpolitiloven.

§ 104.

Dispensationer fra Bestemmelserne i nærværende Reglement kan gives, hvor særlige Forhold taler derfor.

Dispensationer gives af Bygningskommissionen, hvor Hjemmel i saa Henseende fremgaar af det foregaaende, samt for de Forholds Vedkommende, for hvilke Regler i Henhold til Lov Nr. 123 af 4. April 1928 er givet i Indenrigsministeriets Cirkulære af 22. Januar 1929. I alle andre Tilfælde er Amtet den dispensationsgivende Myndighed.

Ansøgning om Dispensation stiles og indsendes til Bygningskommissionen, som i Tilfælde af, at Meddelelse af Dispensation henhører under Amtet, videresender Ansøgningen til dette med Kommissionens Erklæring. Dispensation fra §§ 16, 21, 24, 26, 27 og 37 kan af Amtet kun gives, naar der foreligger Anbefaling fra Kommunalbestyrelsen; denne indhentes af Bygningskommissionen og fremsendes af denne til Amtet samme med Kommissionens Erklæring.

§ 105.

Bygningskommissionens, Sundhedskommissionens og Kommunalbestyrelsens Afgørelser i Henhold til Reglementet kan indankes for Amtet eventuelt for Indenrigsministeriet.

§ 106.

De i Kapitel 1 i Lov Nr. 174 af 31. Marts 1926 angivne Forskrifter for Bygningers Opførelse paa Landet sættes i

Henhold til samme Lovs § 61 ud af Kraft ved nærværende Reglement. Andragender om Dispensationer vedrørende Forhold, som omhandles i den nævnte Lov, skal som Følge heraf ikke forelægges Kommunalbestyrelsen til Erklæring.

I Henhold til Lov Nr. 20 af 11. Febr. 1876 angaaende Tilvejebringelse af Bygningsreglementer for Landdistrikter, jvf. Lov Nr. 216 af 5. Dec. 1894 og Lov Nr. 109 af 23. April 1915, stadfæstes herved foranstaaende af Søllerød Sogneraad vedtagne Bygningsreglement for Søllerød Kommune.

Indenrigsministeriet, den 13. Juni 1936.

P. M. V.

Ulrich.

Friis.

SAGREGISTER

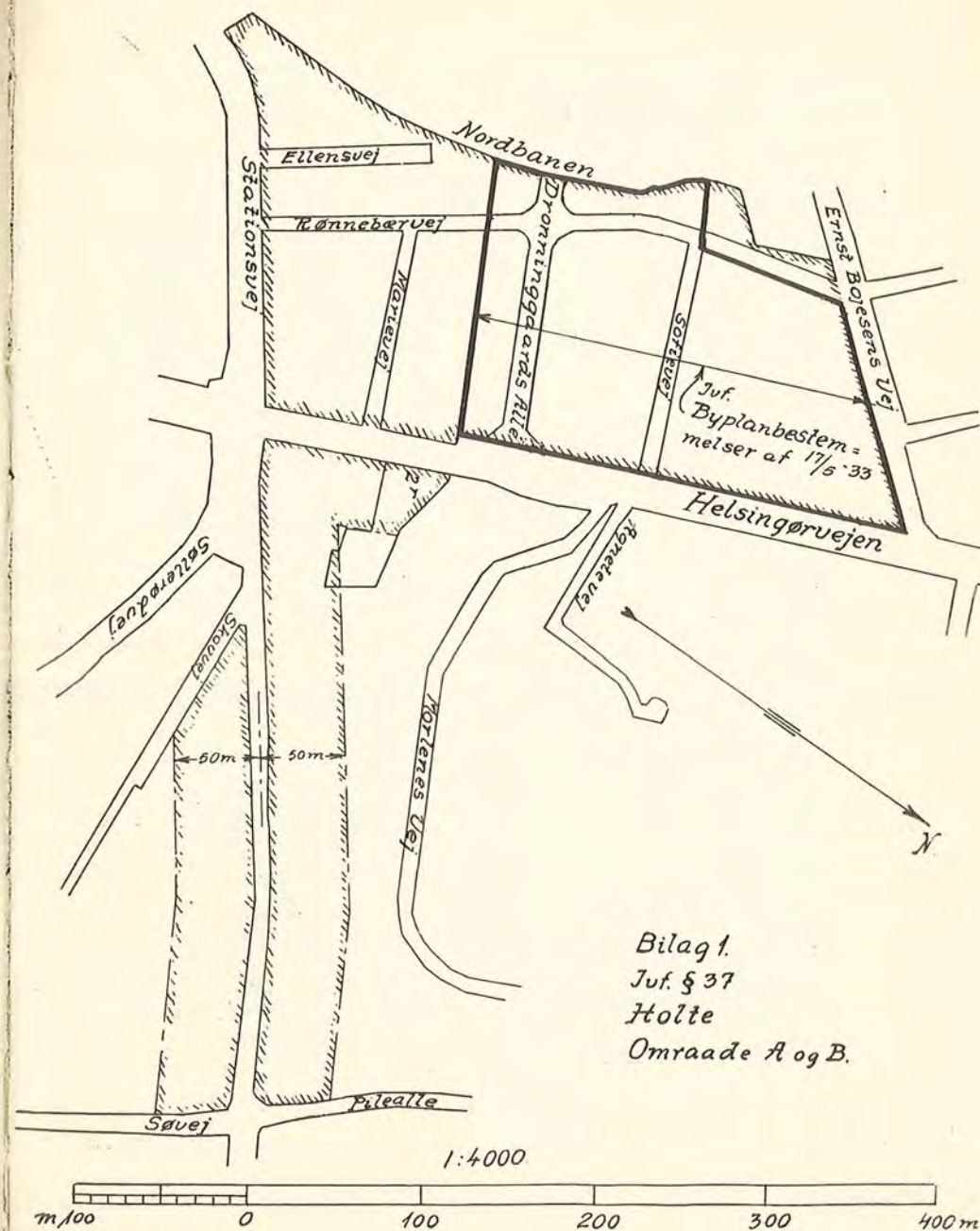
	§		§
Aabent Ildsted	71, 84	Beboelse i Kælder	37, 67
Aase	62	Beboelsesbygning	53, 69, 94
Adgangsareal	16	Beboelsesrum	65-68
Afløb	46, 92, 94, 98	Bebygget Areal	7 ^a , 41, 42, 45
Afløbsattest	9, 14	Begkogerier	101
Afløbsforhold	7, 9	Beholderklosetter	93, 94
Afløbsledninger	16	Beliggenhedsplan	7 ¹ , 10
Afspærring	17, 49	Benzinoplæg	103
Afstaelse af Grund el. Bygninger	19, 21	Beregninger	7 ^a , 14, 51, 52, 54, 57, 59, 62-64
Afstand fra Nabogrund	25, 31-37, 94, 103	Beskrivelse	7 ^a
Afstand fra Vej. Se Byggelinie.		Beskyttelse mod Rust	51
Afstand mellem Bygninger	44	Betongulv	53, 60, 94
Afstivning	30, 49	Betonlag under Stuegulv	53
Aftræksrør	84-86, 94, 95	Bindingsværk	32, 57
Ajle	100	Bjælkelag	50, 53, 54, 58
Altan	25, 31, 33, 41, 64, 69	Blændinger	54
Anker	5	Bomme	17
Ankre	58, 59	Brandkam	55
Anlæg af Vej	15, 16	Brandlidt Bygning	2, 43
Anmeldelse	7, 8, 10, 30	Brandmur	34, 55, 69
Ansvar	12	Brandpolitiloven	34, 35, 106
Approbatation	7, 8, 10, 11, 15	Brandstige	69
Arbejdets Paabegyndelse	8, 11, 20	Brudt Hjørne	22
Arbejdets Standsning	8	Bryggeri	103
Arbejdsanstalter	103	Brystningsmur	54
Arbejdsskur	10, 48, 72 ^r	Bræddeskillevæg	56
Asbest	58	Brænderi	103
Attest	9, 10	Butik	37, 67
Attest-Gebyr	14	Byggelinie	14-15, 21-25
Avlsbygninger	14	Byggetilladelse	7, 8, 10
Baand (fremspringende)	25	Byggesagers Behandling	7, 14
Baderum, Badeværelser	14, 60, 99	Bygningsattest	9, 10
Bageovn	78	Bygningshøjde	21, 37, 38
Bageri	78, 83 ^a , 102, 103	Bygningsmyndighederne	2, 4-7, 9, 10, 14, 23-26, 30-32, 34
Bagmur	54	Bygningstegninger	7 ²

	§		§
Bøder	12, 13	Garage	32, 101
Cementmørtel	51	Gasapparat	73
Cementpuds	53	Gas-Ildsteder, Badeovn, Komfur	74, 84, 85, 99
Centralvarmeanlæg	14, 62, 77	Gasledninger	17
Centralvarmekedel	77, 84	Gavlmure	54
Centralvarmekomfur	77 ^a , 84	Gennemboring f. Ledning	58
Cyclestier	16	Genopførelse af brændt Bygning	2
Dampkedel	81, 87	Gesims af Træ	33
Deling af Bygning	34	Grundmur	32, 54, 102, 103
Detailtegninger	7 ^a	Græstørvækning	62
Dispensationer	104	Gulv	53, 58, 66, 67, 71 ^a , 72 ^a , 77, 80, 95, 99-101
Dobbelthuse	37	Gulvflade	66
Drikkevand	7	Gødning	100
Drikkevandsbrønd	94	Hegn	20, 22, 47
Drivhus	14	Hegnsmur	47
Døre	10, 26, 65, 76, 82, 83 ^a	Helaarsbeboelse	57
Egetræsklodser	54	Hestestald	100
Elektrisk Belysning	95	Hjørneafskæring	22
Elektrisk Kogeapparat	75	Hjørnebygning	22, 41
Elektriske Ledninger	17, 58	Hjørnegrund	22, 41
Elektrisk Varmeapparat	75	Hospital	103
Endemure	54	Hotel	96, 98, 103
Etageadskillelser	58, 59, 72 ^a , 76	Hovedtrappe	69
Etageantal	37, 38, 41	Hul-Mur	54
Etagehøjde	54	Husnummer	9, 18
Etageklosetter	93, 95	Højde fra Gulv til Loft	66
Fabrikker	76, 96, 97, 103	Ildgitter	91
Facadelængde	16	Ildsted	10, 32, 70-73, 84, 99, 100
Facademure	54	Indirekte Lys	95
Fedtkogeri	103	Indkørsel	43, 48, 69
Ferniskogeri	103	Indskud	50, 58
Flytning af Døre m. m.	10	Indskudsler	58
Forandring	2, 10, 14	Industriel Bygning	87-103
Forbud	12	Interimistisk Bygning	76
Forhøjelse af Bygning	14, 32, 45	Isolering	53, 54, 58, 65, 68
Forretningslokale	36	Jern	51
Forsvarlig Udførelse	49	Jernankre	54, 58, 59
Fortov	16, 21, 23-26	Jernbeton	7 ^a , 14, 32, 59, 64, 72 ^a , 88
Fremspring udover Byggelinie	25	Jernbetonbjælker	59
Fundament	11, 30, 52	Jernbjælker	7 ^a , 14, 51, 59, 64
Fællesklosetter	96	Jerndør	34, 79
Færdigmelding	9		
Gaardareal	46		
Gaardklosetter	93, 94		
Gang, forsænket	46		

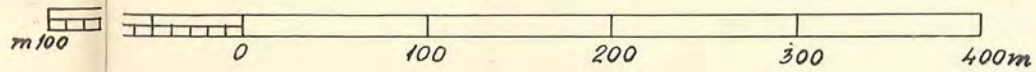
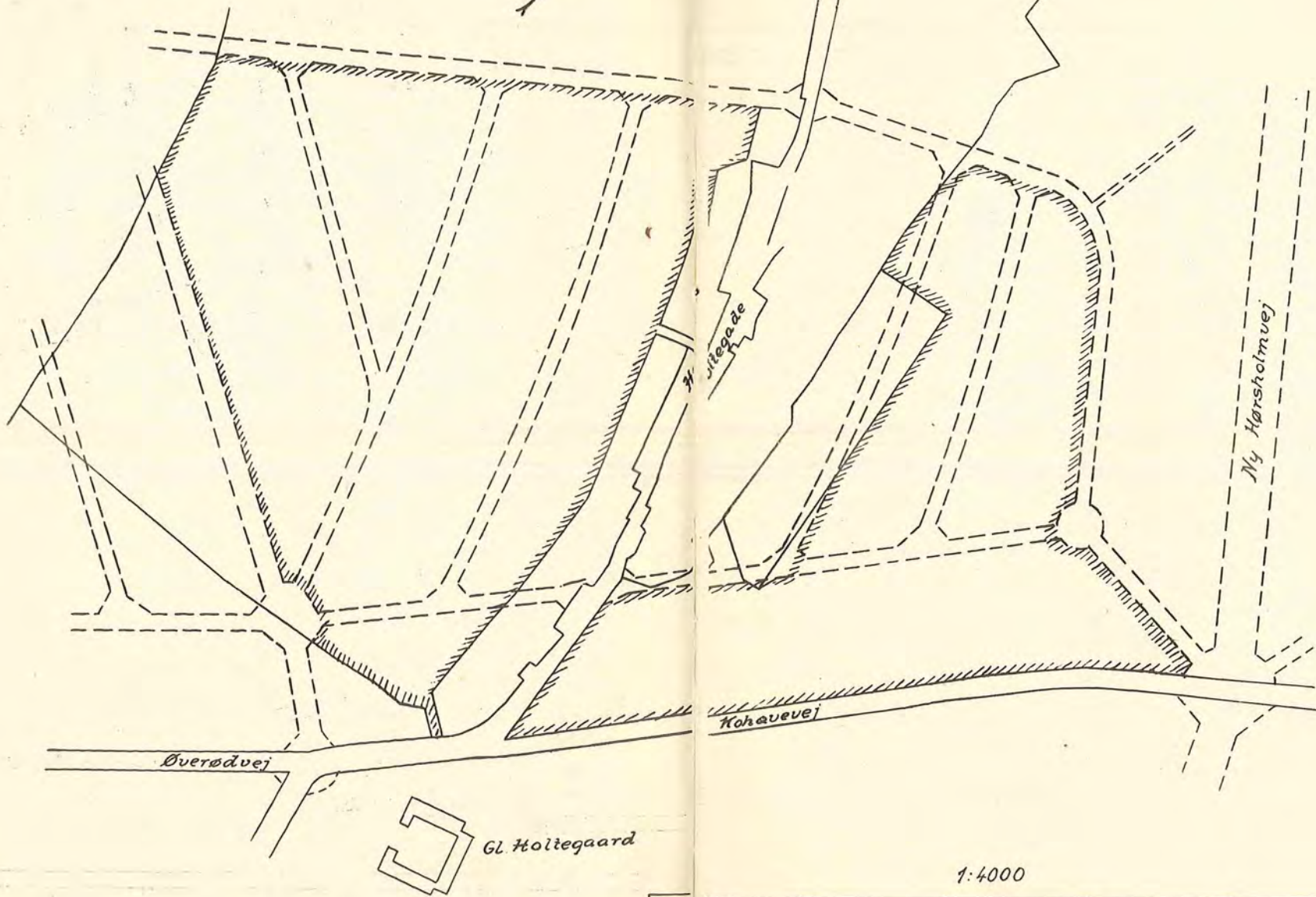
	§		§
Kakkelovn	10, 72	Lyskasser	24, 46
Kakkelovnsplads	72 ^a	Lyskasseriste	46
Kalfatring	65	Lysthuse	14
Kalkmørtel	51	Lærred	61'
Kalkovn	103	Maalestoksforhold	7
Kamin	71	Manzardetage	37, 39
Karnap	25, 54	Materialer	49, 51
Karrébebyggelse	69	Matrikulnumre	18
Kaserne	103	Metaltage	90
Kedelrum	77	Midlertidigt Skur	10, 48, 72'
Kirke	103	Mufferør	85
Kloakanlæg	19	Muraabning	54
Klosetter	60, 93-97	Murlægte	54
Komfur	10, 72	Mursten	51
Komfurplads	72 ^a	Murtykkelse	54-56
Konstruktioner af Sten, Træ el. Jern	14	Mørtel	51
Kostalde	100	Nabogrund	28-34, 36, 94
Kviste	10, 63, 68	Naboskel	30-34, 36, 94
Kælder	37, 46, 53, 54	Natophold	65
Kældergulv	53	Nedbrændt Bygning	2, 43
Kælderlejlighed	37, 67	Nedrevet Bygning	43
Kældernedgang	23	Nedrivning af Bygning i Na- boskel	30
Kælderskille-mure	53, 56	Nedskæring i Bjælke	58
Kælderværelse	37	Nedløbsrør	89
Kælderydervægge	53	Ny Vej	15
Køkken	42, 44, 65-67, 95	Nybygning	7, 30
Køkkentrappe	69	Nødtøftshus	48, 94
Kølle	79	Olieildsted	74
Køresveller	48	Ombygning	2, 7
Laage	26	Omraade	1, 37
Laboratorium	103	Opholdsrum	53, 81
Lade	14, 100	Opvarmning	57, 61, 70-77
Landeveje	21	Overdækning	50
Latriner	32	Overfladevand	27, 29, 92
Ledninger	17	Overtrædelse	11-13
Limkøgeri	103	Paabud	12
Limovn	80	Paabygning	14, 32, 45
Loft	61, 77, 78, 82, 100, 102	Pakhus	103
Løftetage	54	Papir	61
Løftflade	66	Pejs	71
Lugt	46	Peroleumsoplag	103
Lydisolation	65	Pilarter	25
Lys- og Luftaabninger	31, 34	Pillebredde	54
Lysafstand	44	Piller	58

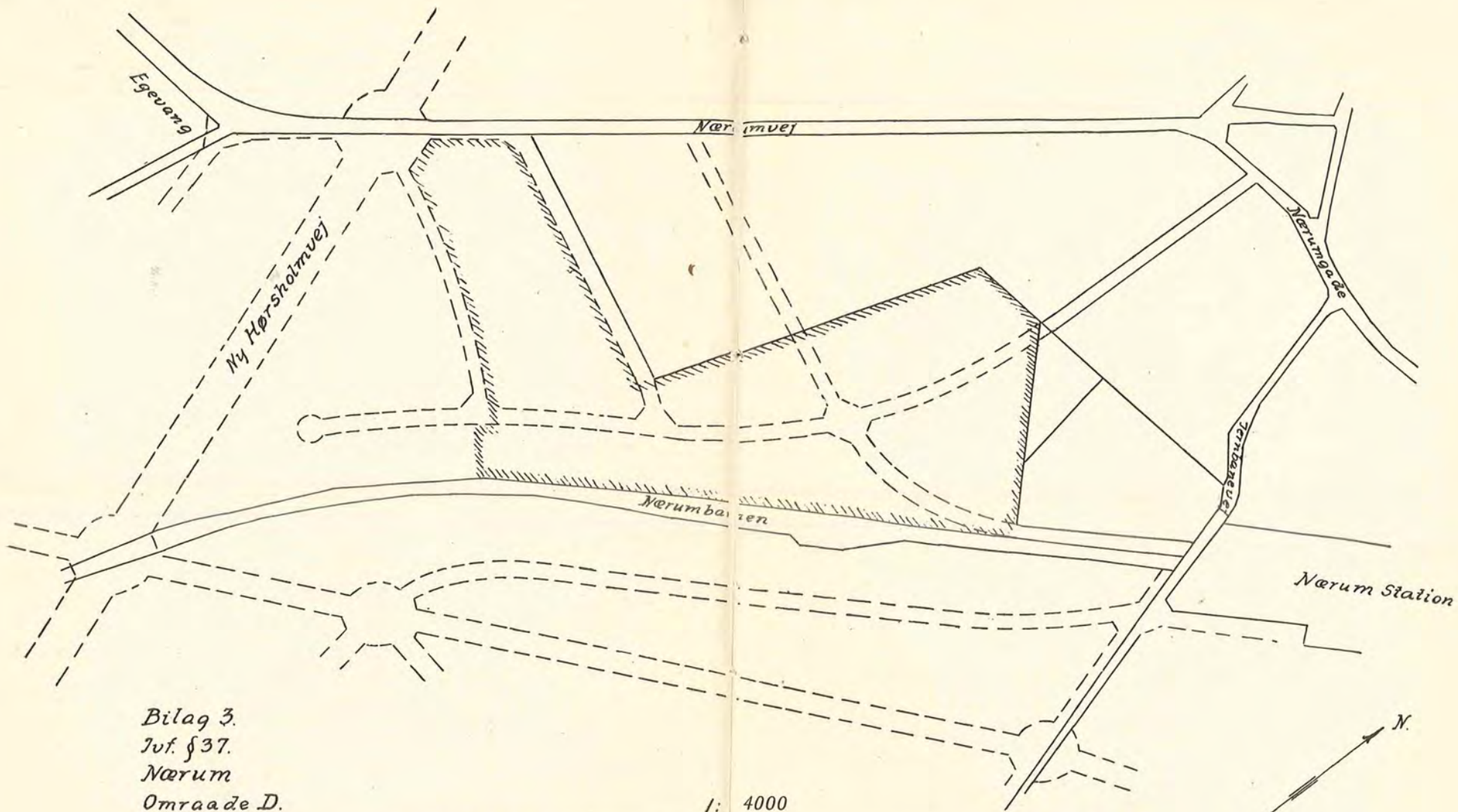
	§		§
Pissoir	98	Strygeovne	72
Plankeværk	20, 47	Stuegulv, Højde ov. Terr.	53
Porcelænsovn	72	Svaler	33
Port	26, 43, 69	Sveller	48
Privat Vej	17	Svinestald	100
Reglementets Ikrafttræden	3	Taarntag	40
Reglementets Omraade	1	Tag	35, 40, 62, 102, 103
Regnvand	92	Tagbjælkkelag	58
Rensedøre	83, 86	Tagetage	37, 66
Restaurant	96, 98	Tagflade	34
Retiradeforhold	7, 93-98	Taghældning	40
Riste	46	Taghøjde	40
Rækkehuse	37, 55	Tagkvist	10, 63, 68
Rækværk	23, 24, 46, 69	Tagpap	35, 58, 62
Røghastighed	87	Tagrender	89
Røgkanal, Røgrør	72 ^a , 77 ^a , 86	Tagrytter	40
Rørtag	35, 36, 83 ^b , 87, 91	Tagtømmer	62
Saalbænk	25	Tagvand	27
Sammenlægning af Grundstk.	34	Tagværk	62, 63
Sanatorium	103	Teater	103
Shedtag	40	Teglovn	103
Situationsplan	7 ^a , 10	Tegninger	7, 10
Skifer	62, 90	Telefonledninger	17
Skillevægge	10, 56, 57, 102	Tilbygning	2, 7, 14
Skodder	26	Tilladelse	7, 8, 10, 11, 17, 31
Skole	96, 98, 103	Tjærekøgeri	103
Skorstene	30, 83-87	Traandbindere	54
Skorstensattest	9	Trandkøgeri	103
Skorstenspipe	83 ^a	Trapper, indv.	69
Skorstensstol	83 ^b	Trapper, udv.	23, 33
Skraabaand	62	Trapperum	50, 54
Skure, smaa	10, 14, 32, 34, 46, 48	Trappeskillevægge	56
Smedie	83 ^b , 102	Trappevange	83 ^c
Snebryder	90	Trappeydervægge	54
Sokkel	25, 53	Trimpel	40, 62
Spaan, Spaantag	35, 36, 83 ^b , 87, 91	Træbeklædning	33, 36, 57
Spildevand	92	Træbindingsværk	32, 57
Spisekammer	95	Træbygning	32, 36, 57
Spær	62, 63	Træspaan	35, 36, 83 ^b , 87, 91
Stalde	100	Træværk	33, 72 ^a , 74 ^a , 75-78, 82, 83, 85, 88
Statistiske Beregninger	7 ^a , 14, 51, 52, 54, 57, 62, 64	Trækafbryder	74 ^c
Stengulv	60	Tværmures indb. Afst.	54
Stilladser	49	Tømmer	51, 58, 62
Straatag	35, 36, 83 ^b , 87, 91	Tørrestuer	82

	§		§
Ubebygget Areal	7 ^s , 19, 21, 41, 42, 45, 46	Vejforhold	7, 9, 15, 20
Udmuret Bindingsværk	32, 58	Vejnavne	18
Udstillingssal	103	Vejudvidelse	19
Udstykning	2, 16	Vejs Istandsættelse efter Byg- gearbejde	48
Udsugningsrør	88	Vej-Vedligeholdelse	18
Udveksling	10, 58, 62, 63	Vendeplads	16
Underliggere	58, 60	Veranda af Træ	33
Undermuring	30	Ventilation	53, 58, 60, 75 ^a , 94, 95, 100
Underretning t. Nabo	30	Ventilationsrør	88
Vandfløb	27, 29	Vindmølle	103
Vandledninger	17	Vindskede	33
Vandklosetter	93-95, 97	Vindue	10, 26, 31, 42, 44, 65, 68, 69, 95, 99
Vandmølle	103	Vægge	73, 74, 76, 77, 82, 95, 99, 100
Varmekammerovn	76, 84	Værelse	42, 44, 65-67
Varmluftkanaler	76	Værksted	14, 37, 42, 44, 67, 83 ^a , 98, 102, 103
Vaskekedel	72	W.C.-Rum	14, 93-95, 97
Vaskerum	60	Ydermure	34, 53, 54
Vejanlæg	10, 15, 16	Ydervægge	32, 33, 34, 53-55, 57
Vejarbejde	10		
Vejbelysning	17		
Vejbredde	16		
Vejfacade	16		



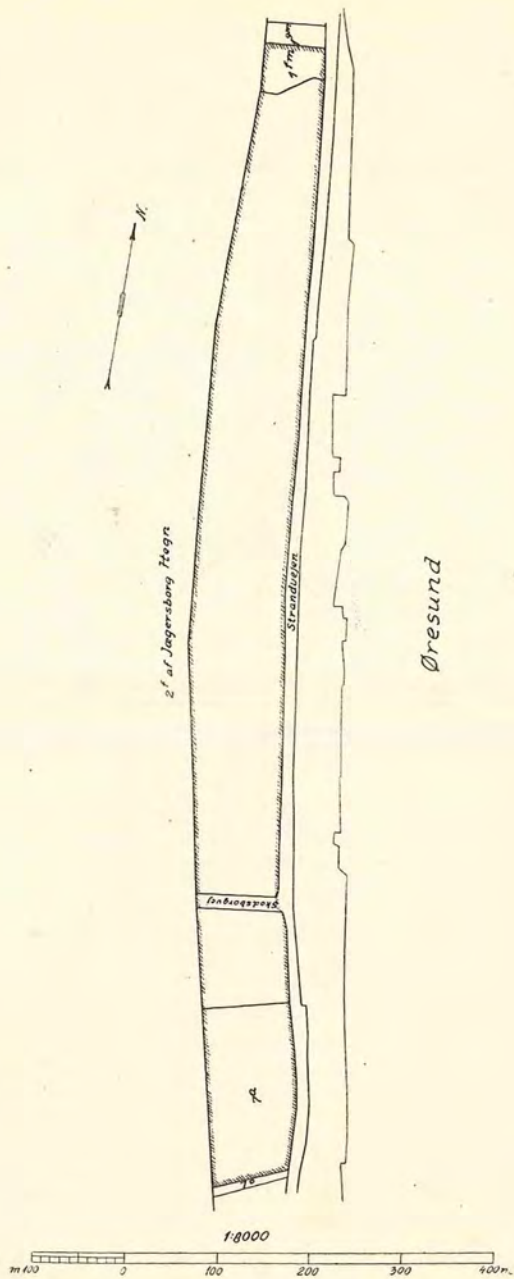
Bilag 2.
Jvf. § 37.
Gl. Holte
Omraade C.



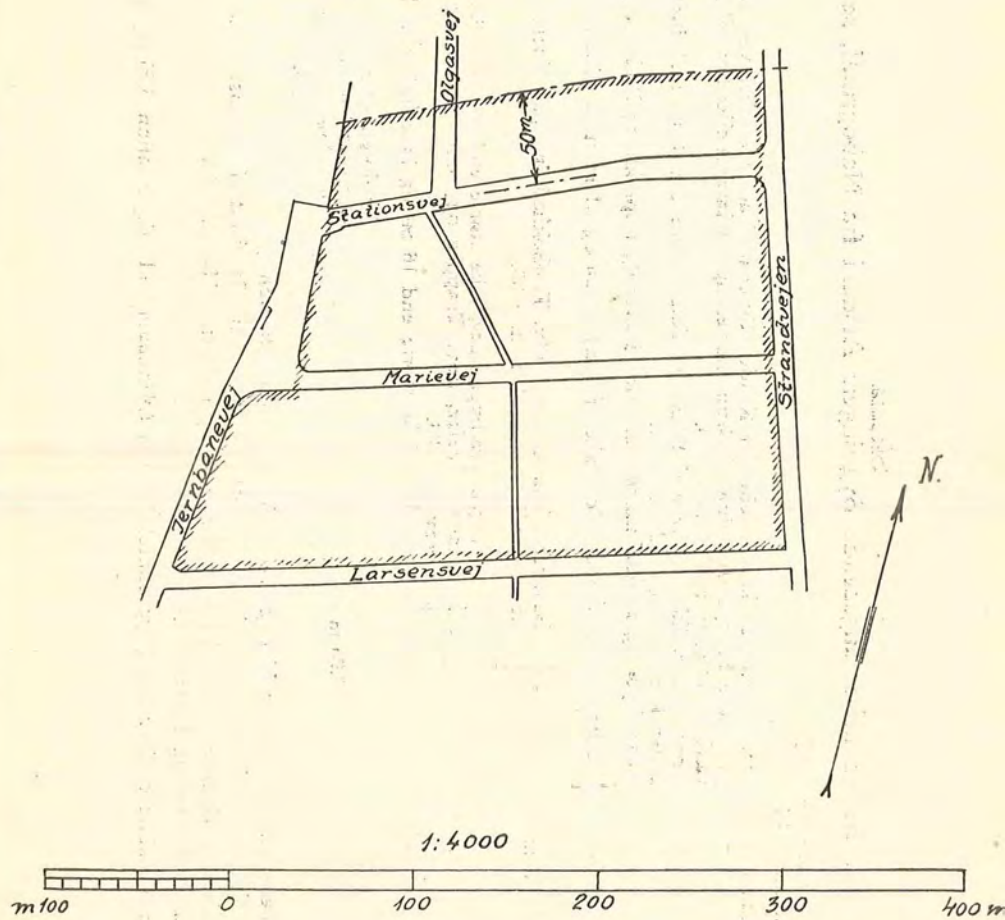


Bilag 3.
 Jvf. § 37.
 Nærum
 Omraade D.

Bilag 4.
 Jvf. § 37.
 Skodsborg
 Omraade E.

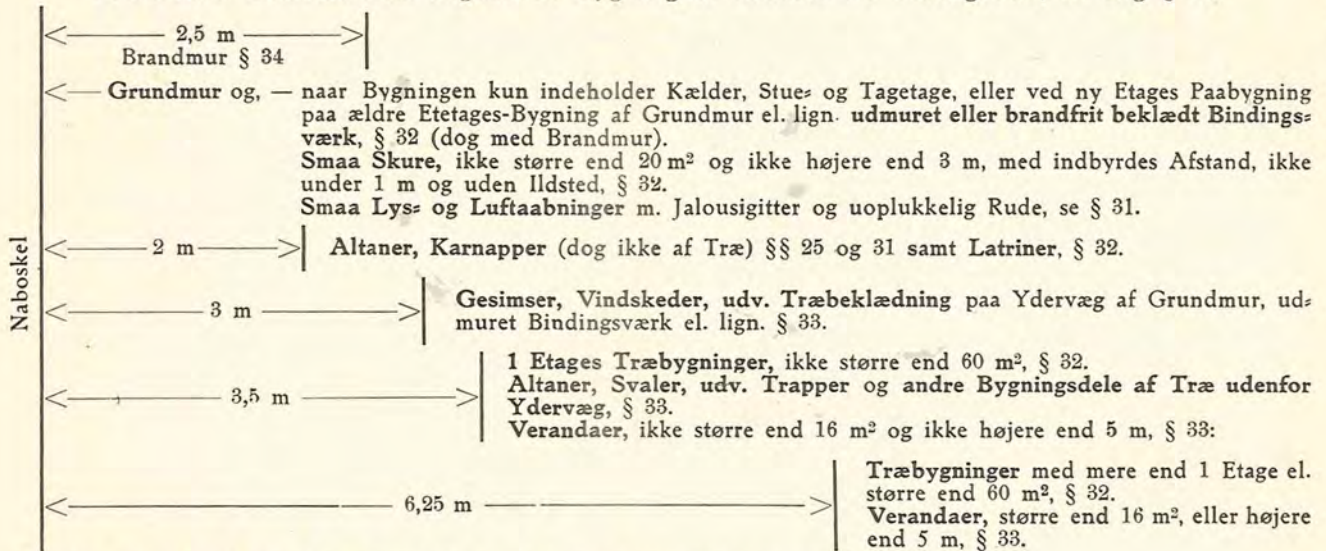


Bilag 5
 Jvf. § 37.
 Vedbæk
 Omraade F.



Skema

vedrørende Bestemmelser angaaende Bygningers Afstand fra Nabogrund, se dog § 36.



Straatag skal være fjernet 15 m fra Nabogrund § 35 og Brandpolitiloven § 1.

Lysafstand til Naboskel mindst = Bygningens Højde (fra Terræn til Overkant af Gesims) § 44.

Lysafstand mellem to Bygninger, mindst = Summen af Bygningernes Højde, § 44.

Lysafstand mellem Villaer og 1 Etages Udhuse uden Beboelse, se § 44.

Afstand mellem Vejmidte og Bygning (Byggelinie) \geq 10 m (Minimum ved Dispensation 6,25 m) § 21.